

Podzi, seje, Kl, 2

DRUK NR 51

123042015



PROJEKT

Uchwała nr .....  
Rady Miejskiej w Kłodzku  
z dnia .....

**w sprawie przystąpienia do sporządzenia „Miejscowego planu zagospodarowania przestrzennego terenu położonego przy rzece Nysie Kłodzkiej”**

Na podstawie art.18 ust. 2 pkt 5 ustawy z dnia 8 marca 1990r o samorządzie gminnym (tekst jednolity Dz.U. z 2013r. poz.594 ze zm.) oraz art.14 ust.1 i 2 ustawy z dnia 27 marca 2003 r. o planowaniu i zagospodarowaniu przestrzennym (tekst jednolity Dz.U. z 2015r. poz. 199)

Rada Miejska w Kłodzku uchwała co następuje:

**§1. 1.** Przystępuje się do sporządzenia „Miejscowego planu zagospodarowania przestrzennego terenu położonego przy rzece Nysie Kłodzkiej”.

**2.** Obszar dla którego opracowany będzie plan miejscowy, o którym mowa w ust 1 obejmuje fragment koryta rzeki Nysy Kłodzkiej wraz z pasem brzegowym, zabudową zagrodową i tereny użytkowane rolniczo.

**3.** Obszar określony w ust 1 przeznacza się pod funkcje wiodące: tereny wód powierzchniowych płynących mała elektrownia wodna, zabudowa zagrodowa, tereny rolnicze.

**4.** Plan miejscowy określony w, ust 1 zostanie sporządzony w trybie opracowania miejscowego planu zagospodarowania przestrzennego, zgodnie z wymogami art. 17 ustawy z dnia 27 marca 2003 r. o planowaniu i zagospodarowaniu przestrzennym.

**§2.** Granice obszaru o którym mowa w § 1, ust 1 objętego miejscowym planem zagospodarowania przestrzennego określa się na mapie stanowiącej załącznik graficzny do niniejszej uchwały.

**§3.** Przedmiot ustaleń miejscowego planu zagospodarowania przestrzennego oraz zakres opracowania będzie zgodny z art. 15 ust. 2 i ust. 3 ustawy z dnia 27 marca 2003r. o planowaniu i zagospodarowaniu przestrzennym.

**§4.** Wykonanie uchwały powierza się Burmistrzowi Miasta Kłodzka.

**§5.** Uchwała wchodzi w życie z dniem podjęcia.

BURMISTRZ  
Miasta Kłodzka  
Michał Piszko

Marcin Trzeciak  
Feyan  
Adwokat



## ANALIZA

### zasadności przystąpienia do sporządzenia „Miejscowego planu zagospodarowania przestrzennego terenu położonego przy rzece Nysie Kłodzkiej”

W sprawie dokonania zmiany ustaleń obowiązującego planu miejscowego wystąpił, właściciel nieruchomości nr 4/3, AM- 20, obręb Zagórze i współwłaściciel działki nr 2, AM- 20, obręb Zagórze, w związku z zamiarem budowy małej elektrowni wodnej w korycie rzeki i na terenie bezpośrednio przyległym.

Wniosek obejmuje także działki sąsiednie (część działek: nr 10 i nr 5, AM-19, obręb Zagórze; nr 8 i nr 1/1, AM-18, obręb Zagórze), na których zaistnieje konieczność budowy urządzeń niezbędnej infrastruktury technicznej .

Zgodnie z obowiązującym „MIEJSCOWYM PLANEM ZAGOSPODAROWANIA PRZESTRZENNEGO OBSZARU POŁUDNIOWO WSCHODNIEJ CZĘŚCI MIASTA KŁODZKA OBEJMUJĄCEGO OSIEDLE PRZY UL. STANISŁAWA WYSPIAŃSKIEGO, TERENY WODONOŚNE I TERENY ROLNICZO REKREACYJNE NAD RZEKĄ NYSĄ KŁODZKĄ” zatwierdzonym Uchwałą nr XII/100/2007 Rady Miejskiej w Kłodzku z dnia 30 sierpnia 2007r., ogłoszoną w dzienniku urzędowym Województwa Dolnośląskiego nr 253, poz. 2904 z dnia 15.10.2007r. wnioskowany obszar przeznaczony jest pod funkcję zieleni rekreacyjnej, tereny wód powierzchniowych płynących, zabudowę zagrodową z usługami, zielenią rekreacyjną z usługami i tereny rolnicze. Przez część wskazanego obszaru zgodnie z obowiązującym planem miejscowym ma przebiegać linia napowietrzna 110kV.

Wnioskodawca zlecił opracowanie „Wstępnej koncepcji MEW Pilcz wraz z przepławką dla ryb w 133+850 rzeki Nysy Kłodzkiej”, której wskazano korzyści z proponowanej budowy małej elektrowni takie jak:

- wykorzystanie taniego i przyjaznego dla środowiska źródła energii odnawialnej,
- udrożnienie rzeki dla migracji ryb w wyniku budowy przepławki bliskiej naturze,
- budowa schodów łączących górne i dolne stanowisko,
- remont i umocnienie brzegów w okolicy istniejącego progu.

Wnioskodawca do wniosku dołączył pozytywną opinię zaproponowanych rozwiązań technicznych wydaną przez Regionalny Zarząd Gospodarki Wodnej we Wrocławiu oraz oświadczenie zakładu energetycznego o możliwości przyłączenia do sieci dystrybucyjnej oraz odbioru energii elektrycznej od obiektu o mocy przyłączeniowej większej niż 40 kW.

Biorąc powyższe pod uwagę przystąpienie do sporządzenia „Miejscowego planu zagospodarowania przestrzennego terenu położonego przy rzece Nysie Kłodzkiej” uznaje się za zasadne.

Opracowanie:

Iwona Kowalska - Wojtaszek

*Iwona Kowalska - Wojtaszek*

Zatwierdził:

*Michał Piszko*  
BURMISTRZ  
Miasta Kłodzka  
Michał Piszko

Kłodzko .....04.2015r.

## ANALIZA

stopnia zgodności przewidywanych rozwiązań „Miejscowego planu zagospodarowania przestrzennego terenu położonego przy rzece Nysie Kłodzkiej” z ustaleniami „Studium Uwarunkowań i Kierunków Zagospodarowania Przestrzennego miasta Kłodzko” (które zostało uchwalone Uchwałą nr XXXVI/209/2000 Rady Miejskiej w Kłodzku z dnia 21 września 2000r z późniejszymi zmianami).

„Studium Uwarunkowań i Kierunków Zagospodarowania Przestrzennego miasta Kłodzka” dla obszaru objętego sporządzanym planem miejscowym określa następujące kierunki zagospodarowania i polityki przestrzennej:

- Teren leży w strefie II miejskiej – terenów otwartych, obszarze II B rolniczym.
- Obszar obejmuje tereny oznaczone symbolem: **1a** – tereny leśne dolesienia.

Z przedstawionych kierunków zagospodarowania i polityki przestrzennej określonych w studium wynika, że zakładane w planie miejscowym funkcje wiodące nie są z nimi sprzeczne.

W tej sytuacji zakładane ustalenia funkcjonalno - przestrzenne są zasadne.

Opracowanie:

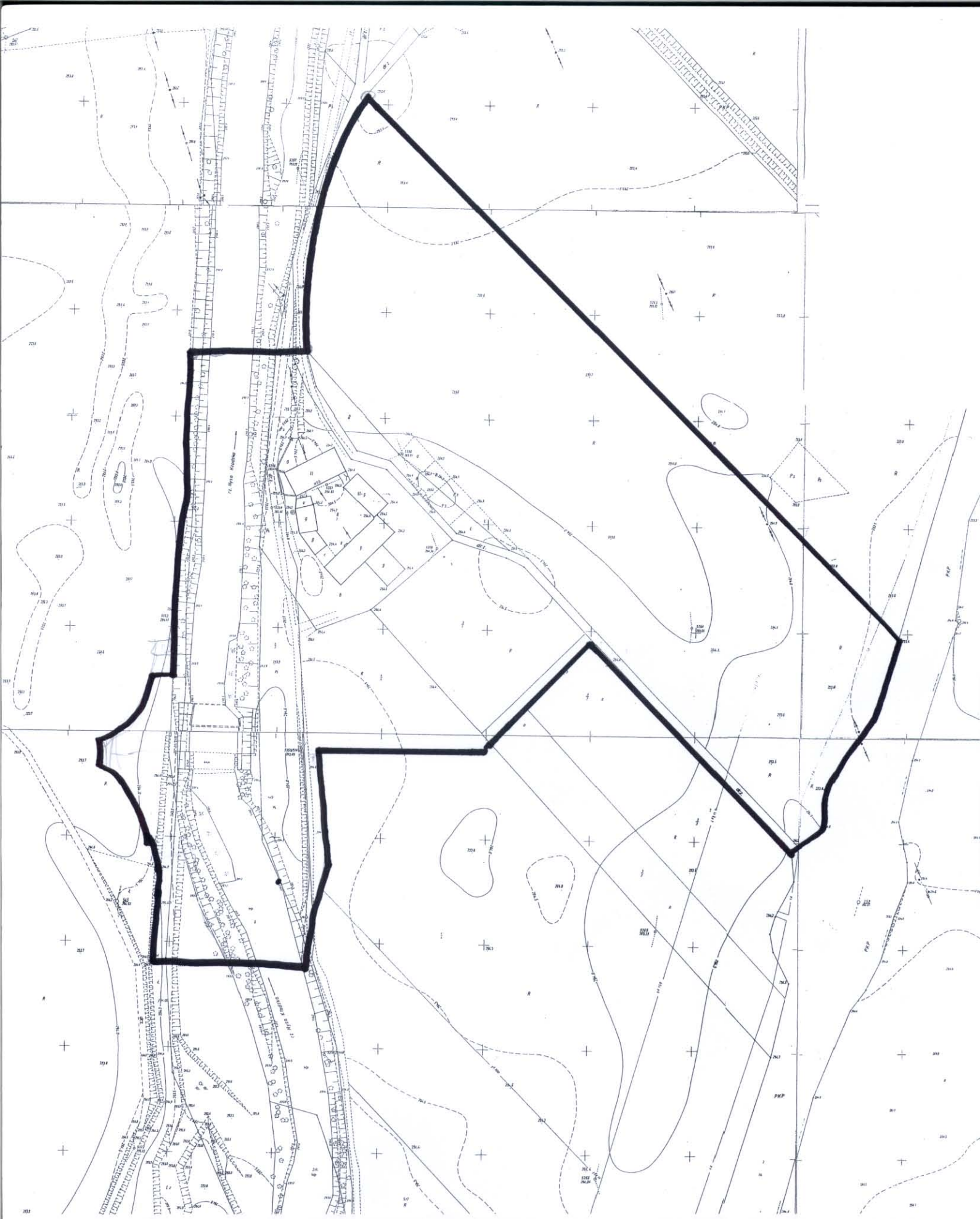
Iwona Kowalska - Wojtaszek

*Iwona Kowalska - Wojtaszek*

Zatwierdził:

*[Signature]*  
BURMISTRZ  
Miasto Kłodzka  
Michał Piszko





**ZAŁĄCZNIK GRAFICZNY DO UCHWAŁY NR .....**  
**RADY MIEJSKIEJ W KŁODZKU Z DNIA .....**  
**W SPRAWIE PRZYSTĄPIENIA DO SPORZĄDZENIA „MIEJSCOWEGO PLANU ZAGOSPODAROWANIA**  
**PRZESTRZENNEGO TERENU POŁOŻONEGO PRZY RZECIE NYSIE KŁODZKIEJ”.**

**OBJAŚNIENIA**



**GRANICA OBSZARU OBJĘTEGO PLANEM**

## UZASADNIENIE

**do uchwały Rady Miejskiej w Kłodzku w sprawie przystąpienia do sporządzenia „Miejscowego planu zagospodarowania przestrzennego terenu położonego przy rzece Nysie Kłodzkiej”.**

Dla terenu objętego opracowaniem obowiązują ustalenia „MIEJSCOWEGO PLANU ZAGOSPODAROWANIA PRZESTRZENNEGO OBSZARU POŁUDNIOWO WSCHODNIEJ CZĘŚCI MIASTA KŁODZKA OBEJMUJĄCEGO OSIEDLE PRZY UL. STANISŁAWA WYSPIAŃSKIEGO, TERENY WODONOŚNE I TERENY ROLNICZO REKREACYJNE NAD RZEKĄ NYSĄ KŁODZKA” zatwierdzonego Uchwałą nr XII/100/2007 Rady Miejskiej w Kłodzku z dnia 30 sierpnia 2007r., ogłoszoną w dzienniku urzędowym Województwa Dolnośląskiego nr 253, poz. 2904 z dnia 15.10.2007r.

W sprawie dokonania zmiany ustaleń w/w planu wystąpił właściciel nieruchomości nr 4/3, AM- 20, obręb Zagórze i współwłaściciel działki nr 2, AM- 20, obręb Zagórze w związku z zamiarem budowy małej elektrowni wodnej wraz z niezbędną infrastrukturą techniczną.

Opracowanie miejscowego planu zagospodarowania przestrzennego dla przedmiotowego obszaru pozwoli wnioskodawcy na realizację zamierzonej inwestycji, która przyniesie korzyści głównie w związku z wykorzystaniem taniego i przyjaznego dla środowiska źródła energii odnawialnej, oraz udrożnienia rzeki dla migracji ryb w wyniku budowy przepławki.

Sporządzone analizy: zasadności przystąpienia do sporządzenia w/w miejscowego planu zagospodarowania przestrzennego oraz stopnia zgodności przewidywanych rozwiązań planu z ustaleniami studium potwierdzają stanowisko w sprawie dokonania opracowania przedmiotowego planu.

W tej sytuacji podjęcie niniejszej uchwały należy uznać za uzasadnione.

Podjęcie w/w uchwały wywoła skutki finansowe w postaci wydatków na wykonanie usługi, związanej z realizacją projektu uchwały. Szacunkowa wysokość na wykonanie zadania wyniesie około 25000 zł.

BURMISTRZ  
Miejsca Kłodzka  
*Michał Fiszko*

KIEROWNIK  
Wydziału Mięścia Planowania  
Przestrzennego i Architektury  
*Rafał Białóg*