

**UCHWAŁA NR IX/52/2015
RADY MIEJSKIEJ W KŁODZKU
Z DNIA 30 KWIETNIA 2015r.**

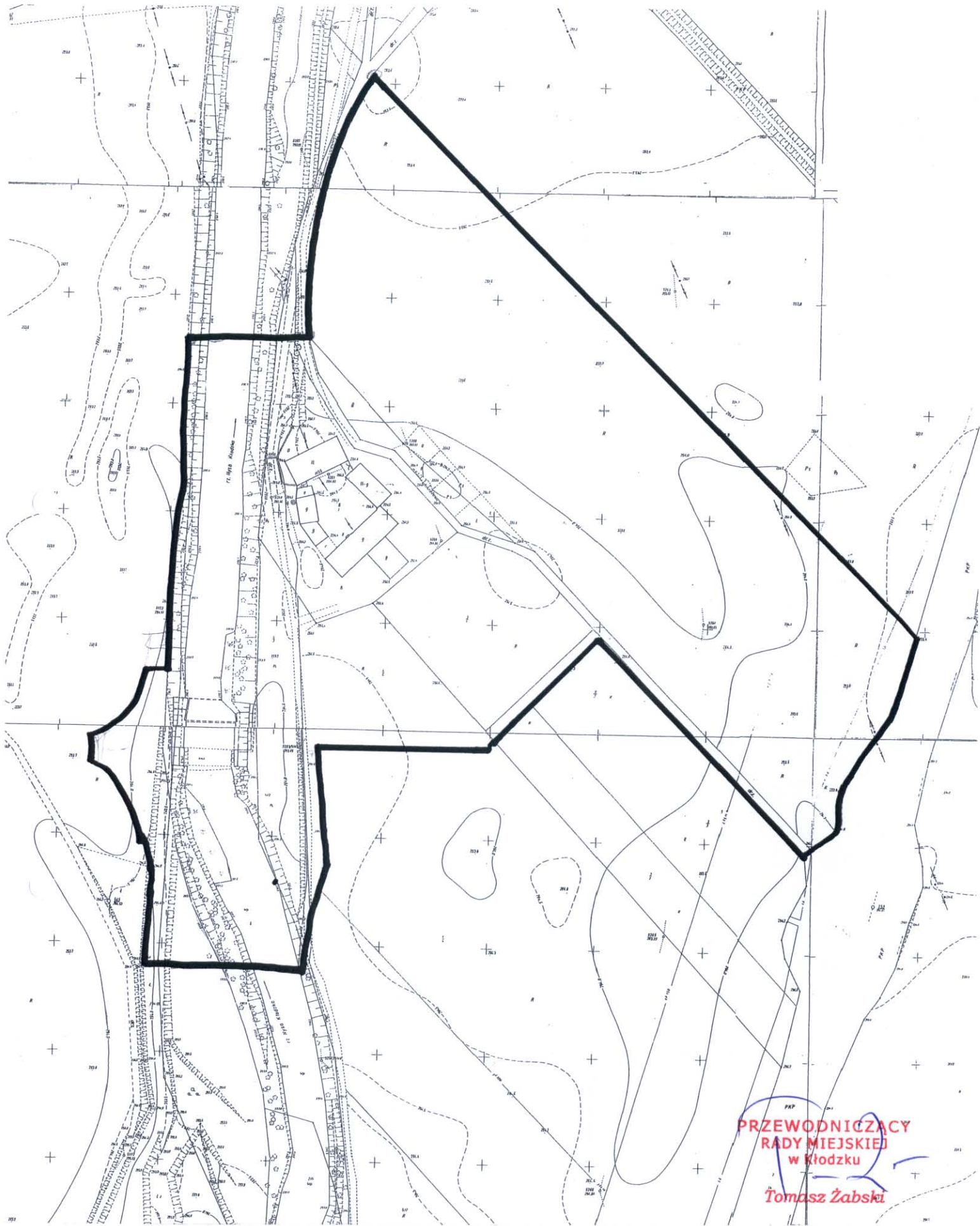
w sprawie przystąpienia do sporządzenia „Miejscowego planu zagospodarowania przestrzennego terenu położonego przy rzece Nysie Kłodzkiej”

Na podstawie art.18 ust. 2 pkt 5 ustawy z dnia 8 marca 1990r o samorządzie gminnym (tekst jednolity: Dz. U. z 2013r. poz. 594 ze zm.) oraz art.14 ust.1 i 2 ustawy z dnia 27 marca 2003 r. o planowaniu i zagospodarowaniu przestrzennym (tekst jednolity Dz. U. z 2015r. poz. 199)

Rada Miejska w Kłodzku uchwała co następuje:

- §1. 1.** Przystępuje się do sporządzenia „Miejscowego planu zagospodarowania przestrzennego terenu położonego przy rzece Nysie Kłodzkiej”.
- 2.** Obszar dla którego opracowany będzie plan miejscowy, o którym mowa w ust. 1 obejmuje fragment koryta rzeki Nysy Kłodzkiej wraz z pasem brzegowym, zabudową zagrodową i tereny użytkowane rolniczo.
- 3.** Obszar określony w ust. 1 przeznacza się pod funkcje wiodące: tereny wód powierzchniowych płynących mała elektrownia wodna, zabudowa zagrodowa, tereny rolnicze.
- 4.** Plan miejscowy określony w ust. 1 zostanie sporządzony w trybie opracowania miejscowego planu zagospodarowania przestrzennego, zgodnie z wymogami art. 17 ustawy z dnia 27 marca 2003 r. o planowaniu i zagospodarowaniu przestrzennym.
- §2.** Granice obszaru, o którym mowa w § 1, ust. 1 objętego miejscowym planem zagospodarowania przestrzennego określa się na mapie stanowiącej załącznik graficzny do niniejszej uchwały.
- §3.** Przedmiot ustaleń miejscowego planu zagospodarowania przestrzennego oraz zakres opracowania będzie zgodny z art. 15 ust. 2 i ust. 3 ustawy z dnia 27 marca 2003r. o planowaniu i zagospodarowaniu przestrzennym.
- §4.** Wykonanie uchwały powierza się Burmistrzowi Miasta Kłodzka.
- §5.** Uchwała wchodzi w życie z dniem podjęcia.

**PRZEWODNICZĄCY
RADY MIEJSKIEJ
w Kłodzku**
Tomasz Żabski



PRZEWODNICZĄCY
RADY MIEJSKIEJ
w Kłodzku
Tomasz Żabski

**ZAŁĄCZNIK GRAFICZNY DO UCHWAŁY NR IX/52/2015
RADY MIEJSKIEJ W KŁODZKU Z DNIA 30 KWIECZNIA 2015r.
W SPRAWIE PRZYSTĄPIENIA DO SPORZĄDZENIA „MIEJSCOWEGO PLANU ZAGOSPODAROWANIA
PRZESTRZENNEGO TERENU POŁOŻONEGO PRZY RZECIE NYSIE KŁODZKIEJ”.**

OBJAŚNIENIA
— GRANICA OBSZARU OBJĘTEGO PLANEM

ANALIZA

zasadności przystąpienia do sporządzenia „Miejscowego planu zagospodarowania przestrzennego terenu położonego przy rzece Nysie Kłodzkiej”

W sprawie dokonania zmiany ustaleń obowiązującego planu miejscowego wystąpił, właściciel nieruchomości nr 4/3, AM- 20, obręb Zagórze i współwłaściciel działki nr 2, AM- 20, obręb Zagórze, w związku z zamiarem budowy małej elektrowni wodnej w korycie rzeki i na terenie bezpośrednio przyległym.

Wniosek obejmuje także działki sąsiednie (część działek: nr 10 i nr 5, AM-19, obręb Zagórze; nr 8 i nr 1/1, AM-18, obręb Zagórze), na których zaistnieje konieczność budowy urządzeń niezbędnej infrastruktury technicznej .

Zgodnie z obowiązującym „MIEJSCOWYM PLANEM ZAGOSPODAROWANIA PRZESTRZENNEGO OBSZARU POŁUDNIOWO WSCHODNIEJ CZĘŚCI MIASTA KŁODZKA OBEJMUJĄCEGO OSIEDLE PRZY UL. STANISŁAWA WYSPIAŃSKIEGO, TERENY WODONOŚNE I TERENY ROLNICZO REKREACYJNE NAD RZEKĄ NYSĄ KŁODZKA” zatwierdzonym Uchwałą nr XII/100/2007 Rady Miejskiej w Kłodzku z dnia 30 sierpnia 2007r., ogłoszoną w dzienniku urzędowym Województwa Dolnośląskiego nr 253, poz. 2904 z dnia 15.10.2007r. wnioskowany obszar przeznaczony jest pod funkcję zieleni rekreacyjnej, tereny wód powierzchniowych płynących, zabudowę zagrodową z usługami, zielenią rekreacyjną z usługami i tereny rolnicze. Przez część wskazanego obszaru zgodnie z obowiązującym planem miejscowym ma przebiegać linia napowietrzna 110kV.

Wnioskodawca zlecił opracowanie „Wstępnej koncepcji MEW Pilcz wraz z przepławką dla ryb w 133+850 rzeki Nysy Kłodzkiej”, której wskazano korzyści z proponowanej budowy małej elektrowni takie jak:

- wykorzystanie taniego i przyjaznego dla środowiska źródła energii odnawialnej,
- udrożnienie rzeki dla migracji ryb w wyniku budowy przepławki bliskiej naturze,
- budowa schodów łączących górne i dolne stanowisko,
- remont i umocnienie brzegów w okolicy istniejącego prog.

Wnioskodawca do wniosku dołączył pozytywną opinię zaproponowanych rozwiązań technicznych wydaną przez Regionalny Zarząd Gospodarki Wodnej we Wrocławiu oraz oświadczenie zakładu energetycznego o możliwości przyłączenia do sieci dystrybucyjnej oraz odbioru energii elektrycznej od obiektu o mocy przyłączeniowej większej niż 40 kW.

Biorąc powyższe pod uwagę przystąpienie do sporządzenia „Miejscowego planu zagospodarowania przestrzennego terenu położonego przy rzece Nysie Kłodzkiej” uznaje się za zasadne.

Opracowanie:

Iwona Kowalska - Wojtaszek

Iwona Kowalska - Wojtaszek

Zatwierdził:

Michał Piżko
Burmistrz
Miasta Kłodzka
Michał Piżko

Kłodzko 23.04.2015r.

ANALIZA

stopnia zgodności przewidywanych rozwiązań „Miejscowego planu zagospodarowania przestrzennego terenu położonego przy rzece Nysie Kłodzkiej” z ustaleniami „Studium Uwarunkowań i Kierunków Zagospodarowania Przestrzennego miasta Kłodzko” (które zostało uchwalone Uchwałą nr XXXVI/209/2000 Rady Miejskiej w Kłodzku z dnia 21 września 2000r z późniejszymi zmianami).

„Studium Uwarunkowań i Kierunków Zagospodarowania Przestrzennego miasta Kłodzka” dla obszaru objętego sporządzanym planem miejscowym określa następujące kierunki zagospodarowania i polityki przestrzennej:

- Teren leży w strefie II miejskiej – terenów otwartych, obszarze II B rolniczym.
- Obszar obejmuje tereny oznaczone symbolem: **1a** – tereny leśne dolesienia.

Z przedstawionych kierunków zagospodarowania i polityki przestrzennej określonych w studium wynika, że zakładane w planie miejscowym funkcje wiodące nie są z nimi sprzeczne.

W tej sytuacji zakładane ustalenia funkcjonalno - przestrzenne są zasadne.

Opracowanie:

Iwona Kowalska - Wojtaszek

Iwona Kowalska - Wojtaszek

Zatwierdził:

[Signature]
BURMISTRZ
Miasta Kłodzka

Michał Piszko

UZASADNIENIE

do uchwały Rady Miejskiej w Kłodzku w sprawie przystąpienia do sporządzenia „Miejscowego planu zagospodarowania przestrzennego terenu położonego przy rzece Nysie Kłodzkiej”.

Dla terenu objętego opracowaniem obowiązują ustalenia „MIEJSCOWEGO PLANU ZAGOSPODAROWANIA PRZESTRZENNEGO OBSZARU POŁUDNIOWO WSCHODNIEJ CZĘŚCI MIASTA KŁODZKA OBEJMUJĄCEGO OSIEDLE PRZY UL. STANISŁAWA WYSPIAŃSKIEGO, TERENY WODONOŚNE I TERENY ROLNICZO REKREACYJNE NAD RZEKĄ NYSĄ KŁODZKĄ” zatwierdzonego Uchwałą nr XII/100/2007 Rady Miejskiej w Kłodzku z dnia 30 sierpnia 2007r., ogłoszoną w Dzienniku Urzędowym Województwa Dolnośląskiego nr 253, poz. 2904 z dnia 15.10.2007r.

W sprawie dokonania zmiany ustaleń w/w planu wystąpił właściciel nieruchomości nr 4/3, AM- 20, obręb Zagórze i współwłaściciel działki nr 2, AM- 20, obręb Zagórze w związku z zamiarem budowy małej elektrowni wodnej wraz z niezbędną infrastrukturą techniczną.

Opracowanie miejscowego planu zagospodarowania przestrzennego dla przedmiotowego obszaru pozwoli wnioskodawcy na realizację zamierzonej inwestycji, która przyniesie korzyści głównie w związku z wykorzystaniem taniego i przyjaznego dla środowiska źródła energii odnawialnej, oraz udroźnienia rzeki dla migracji ryb w wyniku budowy przepławki.

Sporządzone analizy: zasadności przystąpienia do sporządzenia w/w miejscowego planu zagospodarowania przestrzennego oraz stopnia zgodności przewidywanych rozwiązań planu z ustaleniami studium potwierdzają stanowisko w sprawie dokonania opracowania przedmiotowego planu.

W tej sytuacji podjęcie niniejszej uchwały należy uznać za uzasadnione.

Podjęcie w/w uchwały wywoła skutki finansowe w postaci wydatków na wykonanie usługi, związanej z realizacją uchwały. Szacunkowa wysokość na wykonanie zadania wyniesie około 25000 zł.

PRZEWODNICZĄCY
RADY MIEJSKIEJ
w Kłodzku
Tomasz Żabski