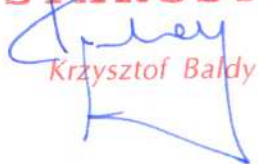


ZATWIERDZAM

Starosta Kłodzki

STAROSTA


Krzysztof Baldy

Burmistrz Kłodzka

BURMISTRZ
Miasta Kłodzka


Bogusław Szpytma

MIEJSKI PLAN




REAGOWANIA KRYZYSOWEGO

Opracował:
Koordynator ds. Ochrony Ludności
Ryszard Tomczak

Kłodzko 2008

ARKUSZ AKTUALIZACJI

Lp.	Data	Nazwa dokumentu	Treść aktualizacji	Podpis
1.	15.10.2008 r.	Miejski Plan Reagowania Kryzysowego	<p>Pkt.3.2. str. 19 dodano :</p> <ul style="list-style-type: none"> -Gospodarstwo Pomocnicze przy UM Kłodzko – 15 osób + 1 samochód - Miejski Ośrodek Pomocy Społecznej - zweryfikowano obsadę Straży Miejskiej – 13 strażników + 1 samochód. <p>Powyższe zapisy dodano do jednostek pomocniczych Burmistrza na str. 20;21;23;24;25,26;27;29;30;31;33;34; 35,36,</p> <p>Na stronie 41 w danych teleadresowych dodano pkt.30</p>	

Spis treści

1. Podstawy oraz cel opracowania i wdrożenia planu.....	3
1.1. Podstawy prawne.....	3
1.2. Cel	3
1.3. Zasady wdrożenia planu.....	3
1.4. Opinia Miejskiego Zespołu Zarządzania Kryzysowego	4
2. Plan główny	5
2.1. Charakterystyka miasta	5
2.2. Charakterystyka zagrożeń oraz ocena ryzyka ich wystąpienia	7
2.2.1. Zagrożenie powodziowe	9
2.2.2. Katastrofy drogowe i kolejowe	11
2.2.3. Zagrożenie skażeniem radioaktywnym.....	11
2.3. Charakterystyka sił i środków, w tym stan rezerw państwowych oraz ocena możliwości ich wykorzystania.....	12
2.4. Analiza funkcjonowania administracji samorządowej, jej skuteczność i możliwości wykorzystania w sytuacjach kryzysowych.	12
2.5. Przewidywane warianty działań w sytuacjach kryzysowych.....	12
2.6. Wskazanie trybu aktualizacji planu oraz poszczególnych załączników funkcjonalnych ...	13
3. Procedury reagowania kryzysowego.....	14
3.1. Zadania w zakresie monitorowania zagrożeń	14
3.1.1. Monitoring hydrologiczno – meteorologiczny.....	14
3.1.2. Monitoring geologiczny	14
3.1.3. Monitoring środowiska	14
3.1.4. Monitoring pożarowy	15
3.1.5. Monitoring chemiczny i biologiczny	15
3.1.6. Monitoring radiologiczny.....	16
3.1.6. Monitoring sanitarno-epidemiologiczny	16
3.1.7. Monitoring na drogach	17
3.2. Charakterystyka sił i środków niezbędnych do usuwania skutków zagrożeń oraz tryb ich uruchamiania	17
3.3. Procedury reagowania kryzysowego.....	18
Powódź oraz działania związane z innymi zagrożeniami meteorologicznymi	18
Awaria przemysłowa.....	19
Zagrożenie epidemiczne i epidemia.....	20
Zagrożenie wystąpieniem lub wystąpienie chorób zakaźnych zwierząt.....	22
Katastrofa budowlana.....	23
Katastrofa drogowa z uwolnieniem niebezpiecznych substancji chemicznych.....	24
Katastrofa kolejowa z uwolnieniem niebezpiecznych substancji chemicznych	25
Wystąpienie zdarzeń radiacyjnych. Skażenie promieniotwórcze	27
Zagrożenia związane z wystąpieniem innych sytuacji kryzysowych	28
Terroryzm.....	29
Zakłócenie bezpieczeństwa i porządku publicznego	30
Działania podczas stanu klęski żywiołowej	32
Działania w stanie wyjątkowym	33
Działania w stanie wojennym	34
4. Załączniki funkcjonalne.....	35
4.1 Standardowe procedury operacyjne podmiotów realizujących zadania z zakresu zarządzania kryzysowego	37

4.2. Organizacja łączności między podmiotami realizującymi zadania z zakresu zarządzania kryzysowego.....	37
Adres	38
Uwagi	38
Urząd Wojewódzki.....	38
Urząd Miasta w Dusznikach	38
Urząd Miasta w Łądku Zdroju	38
Urząd Miasta w Polanicy	38
4.3. Organizacja systemu monitorowania zagrożeń, ostrzegania i alarmowania.....	42
4.4. Zasady informowania ludności o zagrożeniach i sposobach postępowania na wypadek zagrożeń	41
4.5. Organizacja ewakuacji z obszarów zagrożonych.....	41
4.6. Organizacja opieki społecznej i medycznej z uwzględnieniem planów zabezpieczenia ratownictwa medycznego	41
4.7. Organizacja ochrony przed zagrożeniami radiacyjnymi, biologicznymi i chemicznymi ...	42
4.8. Zasady oraz tryb oceniania i dokumentowania szkód – sporządzenie protokołu dotyczącego szacowania szkód	43
4.10. Wzory dokumentów, pism, komunikatów	45

1. Podstawy oraz cel opracowania i wdrożenia planu.

1.1. Podstawy prawne

Plan opracowany został zgodnie z ustawą o zarządzaniu kryzysowym z dnia 26 kwietnia 2007 roku (Dz. U. 2007.89.590).

1.2. Cel

Plan określa struktury i zasady organizacyjne instytucji i zespołów odpowiedzialnych za funkcjonowanie miasta Kłodzka w sytuacjach kryzysowych oraz realizację zadań mających na celu złagodzenie ewentualnych skutków zdarzenia, przywracanie i odtwarzanie warunków bytowania po zdarzeniu. Określa i definiuje funkcje oraz zakresy odpowiedzialności związane z etapami zapobiegania, przygotowania, prowadzenia działań i odtwarzania, związane z klęskami żywiołowymi, katastrofami technologicznymi i innymi zdarzeniami powodującymi sytuację kryzysową.

Zadaniem planu jest:

- ujednoczenie zasad prowadzenia działań ratowniczych przez różne rodzaje służb;
- określenie zasad współdziałania różnych szczebli administracyjnych w zależności od zakresu powstałego zagrożenia;
- określenie niezbędnych dokumentów planistycznych w organach administracji samorządowej oraz podmiotów odpowiedzialnych za prowadzenie działań w sytuacjach kryzysowych.

Plan opracowany został z uwzględnieniem możliwości i zakresu odpowiedzialności na poziomie samorządu lokalnego. W przypadku wyczerpania się możliwości i zasobów gminy, o pomoc poproszony zostanie szczebel nadrzędny, tj. siły i środki Starosty, Wojewody lub odwoły centralne.

Plan został opracowany jako plan funkcyjny, a więc określający zadania w zakresie działań w sytuacjach kryzysowych dla określonych zespołów, które mogą uczestniczyć w różnego rodzaju zdarzeniach (np. ewakuacja może być prowadzona podczas powodzi, podczas pożaru jak i podczas innych zdarzeń).

Plan jest tak skonstruowany, że poszczególne służby ratownicze oraz podmioty realizują swoje zadania w toku codziennych działań (np. policja, straż pożarna), natomiast w razie sytuacji kryzysowej są elementem lokalnego systemu reagowania w sytuacjach kryzysowych.

1.3. Zasady wdrożenia planu

Plan uważa się za wdrożony, jeśli:

- spełnia wymogi określone przez ustawę w sprawie zarządzania kryzysowego,
- wszystkie zadania założone w planie są realne,
- przeprowadzono treningi ze wszystkimi podmiotami realizującymi zadania ujęte w planie,
- został zatwierdzony przez Starostę

1.4. Opinia Miejskiego Zespołu Zarządzania Kryzysowego

Plan opracowany został z uwzględnieniem możliwości i zakresu odpowiedzialności administracji samorządowej na poziomie powiatu. W przypadku wyczerpania się możliwości i zasobów powiatu, o pomoc poproszony zostanie szczebel nadrzędny, tj. siły i środki Wojewody lub odwoły centralne. Plan wykorzystuje struktury i zasady organizacyjne instytucji i zespołów odpowiedzialnych za działania w sytuacjach kryzysowych oraz obejmuje realizację zadań mających na celu złagodzenie skutków ewentualnego zdarzenia, przywracanie i odtwarzanie warunków bytowania po zdarzeniu. Plan jest tak skonstruowany, że poszczególne służby ratownicze, podmioty realizują swoje zadania w toku codziennych działań, natomiast w razie sytuacji kryzysowej są elementem lokalnego systemu reagowania.

Miejski Zespół Zarządzania Kryzysowego opiniuje pozytywnie Plan Reagowania Kryzysowego Miasta i jednocześnie zaznacza, że Plan ten jest jednym z elementów mających na celu poprawę bezpieczeństwa mieszkańców; jest dokumentem, który zostaje wprowadzony w życie i obowiązuje wszystkie służby, podmioty i organizacje uczestniczące w działaniach podczas sytuacji kryzysowych na terenie miasta.. Opracowanie planu jest pierwszym krokiem w etapie działań kryzysowych. Plan ten nie jest dokumentem "martwym" – podlegał będzie okresowej aktualizacji i modernizacji w miarę zbierania doświadczeń i nowych rozwiązań,

2. Plan główny

2.1. Charakterystyka miasta

Charakterystyka geograficzna

Miasto Kłodzko położone jest w centrum kotliny Kłodzkiej. Zajmuje powierzchnię 25 km². Miasto zamieszkuje około 29173 tys. mieszkańców. Gęstość zaludnienia wynosi 1167 osób na 1 km². Użytki rolne stanowią 60 % obszaru. Lasy zajmują 2 % powierzchni ogólnej.

Pod względem potencjału przemysłowego miasto zalicza się do miast średnio zindustrializowanych. Dominujący udział w produkcji mają przemysł rolno-spożywczy, meblarski oraz drobna wytwórczość.

Dane demograficzne

Jednostka administracyjna	Ogółem	Mężczyźni	Kobiety	W wieku przedprodukcyjnym	W wieku produkcyjnym	W wieku poprodukcyjnym
POWIAT KŁODZKI	170641	81734	88907	36909	105880	27852
Kłodzko	29173	13723	15450	5723	18571	4879

Infrastruktura techniczna i komunalna

a) Drogi kołowe i kolejowe

Powiat kłodzki posiada dobrze rozwiniętą sieć dróg powiatowych i gminnych oraz wystarczająco rozwiniętą sieć linii kolejowych.

Przez miasto przebiega :

- międzynarodowa trasa nr 8 Wrocław – Kudowa,
- droga krajowa nr 404 relacji Gliwice – Opole – Nysa – Kłodzko,
- droga krajowa nr 387 relacji Wałbrzych – Międzyzlesie
- drogi wojewódzkie i lokalne.

Układ drogowy uzupełnia sieć linii kolejowych:

- Kamieniec Ząbkowicki – Kłodzko - Bystrzyca Kłodzka – Międzyzlesie (przejście graniczne z Republiką Czeską),
- Kłodzko – Nowa Ruda – Wałbrzych,
- Kłodzko – Kudowa Zdrój,
- Kłodzko – Stronie Śląskie (odgałęzienie linii Kłodzko – Międzyzlesie),
-

b) Sieci energetyczne, gazowe i telekomunikacyjne

- Infrastruktura elektroenergetyczna

Istniejący w powiecie system linii przesyłowych i wysokiego napięcia, podstawowych urządzeń – GPZ-tów, w pełni pokrywa istniejące i perspektywiczne potrzeby zaopatrzenia w energię elektryczną. Dodatkowym zabezpieczeniem jest możliwość dodatkowego, awaryjnego lub szczytowego zasilania z rejonu Nachodu w Republice Czeskiej, na podstawie zawartych umów.

- Infrastruktura gazownicza

Gazyfikacja powiatu jest jedną z mocnych stron powiatu w skali kraju. Około 80% ludności posiada

dostęp do sieci gazowej do celów bytowych i na niektórych obszarach do celów grzewczych, której długość wynosi 227 km i jest niższa na Dolnym Śląsku tylko od Wrocławia.

- Infrastruktura telekomunikacyjna

Telekomunikacja w powiecie, podobnie jak w całym kraju charakteryzuje się dużą dynamiką rozwoju. Na przeważającym obszarze powiatu zapewniony jest dostęp do sieci dwóch operatorów liniowych (Telekomunikacja Polska i Dialog) i kilku systemów telefonii komórkowej. Osiągnięty wskaźnik telefonizacji powiatu osiąga 180 abonentów telefonii przewodowej na 1000 mieszkańców, przy wskaźniku około 200 w Polsce i ponad 200 na Dolnym Śląsku.

2.2. Charakterystyka zagrożeń oraz ocena ryzyka ich wystąpienia

Lp.	Nazwa zagrożenia	Charakterystyka zagrożenia	Ocena zagrożenia
	Zagrożenia związane z wystąpieniem zdarzeń radiacyjnych.	Zdarzenia radiacyjne powodują zagrożenia o ograniczonej skali i intensywności, nie stanowią sytuacji wymagających wprowadzenia stanów nadzwyczajnych.	Prawdopodobne ryzyko podwyższają elektrownie jądrowe znajdujące się w odległości 250 km od granic powiatu

Lp.	Nazwa zagrożenia	Charakterystyka zagrożenia	Ocena zagrożenia
2.	Zagrożenie epidemiologiczne	Jest to zagrożenie, na które nie jesteśmy przygotowani i wystąpienie choroby zakaźnej rozprzestrzeniającej się wśród społeczeństwa w pierwszej fazie byłoby niezwykle trudne do opanowania.	Prawdopodobne (np. grypa), wymagające podjęcia nadzwyczajnych działań, może wiązać się z wprowadzeniem stanu wyjątkowego lub stanu klęski żywiołowej.

Lp.	Nazwa zagrożenia	Charakterystyka zagrożenia	Ocena zagrożenia
3.	Zagrożenie wystąpieniem lub wystąpienie choroby zakaźnej zwierząt.	Zagrożenie mogące wystąpić lokalnie. Na wypadek wystąpienia chorób zakaźnych zwalczanych z urzędu plany gotowości działania opracował PIW Kłodzko	Niski poziom zagrożenia, brak na terenie miasta wysokotowarowych gospodarstw hodowlanych

Lp.	Nazwa zagrożenia	Charakterystyka zagrożenia	Ocena zagrożenia
4.	Zagrożenie powodziowe.	Stan przygotowania do monitorowania zagrożenia jest bardzo zaawansowany. Miasto ma dostęp do Powiatowego Lokalnego Systemu Monitoringu Powodziowego oraz Systemu Powiadamiania Mieszkańców o Zagrożeniu Powodziowym	Prawdopodobieństwo wystąpienia zagrożenia w skali obejmującej obszar więcej niż jednej gminy i mający wymiar sytuacji kryzysowej jest bardzo duże

Lp.	Nazwa zagrożenia	Charakterystyka zagrożenia	Ocena zagrożenia
5.	Zagrożenie awarią przemysłową.	Na terenie miasta brak zakładów przemysłowych używających toksycznych środków przemysłowych	Mało prawdopodobne

Lp.	Nazwa zagrożenia	Charakterystyka zagrożeń	Ocena zagrożeń
6.	Zagrożenie bezpieczeństwa paliwowego	Skutki społeczne i gospodarcze powodują, że jest to zagrożenie bardzo poważne	Prawdopodobne

Lp.	Nazwa zagrożenia	Charakterystyka zagrożeń	Ocena zagrożeń
7.	Katastrofy budowlane	Na terenie miasta nie przewiduje się większych zagrożeń budowlanych ze względu na niską zabudowę	Prawdopodobne

Lp.	Nazwa zagrożenia	Charakterystyka zagrożeń	Ocena zagrożeń
8.	Zagrożenia będące przyczyną wprowadzenia stanu klęski żywiołowej.	Zagrożenia o skali powodującej konieczność wprowadzenia ograniczeń praw wolności i praw obywatela, czyli wiążące się z ogromnymi stratami w ludności, środowisku i infrastrukturze.	Duże prawdopodobieństwo związane z zagrożeniem powodziowym na terenie powiatu

Lp.	Nazwa zagrożenia	Charakterystyka zagrożeń	Ocena zagrożeń
9.	Zagrożenia będące powodem wprowadzenia stanu wyjątkowego.	Zagrożenia o charakterze zagrożeń bezpieczeństwa publicznego mogące być konsekwencją nietypowych sytuacji kryzysowych lub społecznych.	Bardzo mało prawdopodobne.

Lp.	Nazwa zagrożenia	Charakterystyka zagrożeń	Ocena zagrożeń
10.	Zagrożenia będące powodem działania w stanie wojennym.	Zagrożenia ze strony państw obcych.	Małe prawdopodobieństwo

Lp.	Nazwa zagrożenia	Charakterystyka zagrożeń	Ocena zagrożeń
11.	Katastrofy drogowe i kolejowe	Przez miasto przebiegają ą dwie trasy kolejowe: Wrocław – Międzylesie i Kłodzko – Wałbrzych oraz drogi krajowe: nr 8 Kudowa Zdrój – Wrocław; nr 33 Kłodzko – Boboszków, nr 46 Kłodzko – Opole, po których przewożone są materiały niebezpieczne	Duże prawdopodobieństwo katastrofy, w której bierze udział duża ilość uszkodzonych. Sposób postępowania zależy osobno od każdego przypadku.

Lp.	Nazwa zagrożenia	Charakterystyka zagrożeń	Ocena zagrożeń
12.	Zagrożenia związane z wystąpieniem innych sytuacji kryzysowych.	Mogą to być wypadki górnicze i geologiczne, susze oraz inne nieprzewidziane sytuacje spełniające definicję sytuacji kryzysowych.	Zdarzenia takie występują losowo, np. katastrofy lotnicze. Należy liczyć się z możliwością wystąpienia zagrożenia na terenie powiatu

Lp.	Nazwa zagrożenia	Charakterystyka zagrożeń	Ocena zagrożeń
13.	Zagrożenie pożarowe obszarów leśnych	Na terenie miasta brak dużych obszarów leśnych	Mało prawdopodobne

2.2.1. Zagrożenie powodziowe

Powiat kłodzki jest od południa na północ przecięty wstęgą Nysy Kłodzkiej, która jest główną rzeką odwadniającą teren Kotliny Kłodzkiej i pozostałych obszarów powiatu. Tak Nysa Kłodzka, jak i pozostałe rzeki i potoki charakteryzują się stosunkowo małą głębokością, szerokością i bardzo szybkim nurtem, a większość z nich nie ma uregulowanych koryt. Na terenie powiatu znajduje się również kilka sztucznych i naturalnych zbiorników wodnych.

Parametry głównych rzek:

Lp.	Rzeka	Powierzchnia zlewni [km]	Długość [km]	
			Ogółem	W powiecie
1.	Nysa Kłodzka	1689 do ujścia Ścinawki	193	73
2.	Biała Łądecka	314,56	53	53
3.	Bystrzyca Dusznicka	200,9	36,8	36,8
4.	Ścinawka	593,5	42,5	27,2

Parametry suchych zbiorników przeciwpowodziowych:

Zbiornik „Międzygórze” - zbiornik przeciwpowodziowy w Międzygórzu, w 11+05 km biegu potoku Wilczka, prawobrzeżnego dopływu rzeki Nysy Kłodzkiej, w gminie Bystrzyca Kłodzka, typ zapory na zbiorniku – kamienna wybudowana w latach 1905-1909.

Wymiary:

- długość zapory 110 m,
- wysokość 26,6 m,
- powierzchnia zalewu 6,40 ha,
- pojemność zbiornika 0,780 mln m³.

Stany charakterystyczne:

- stan ostrzegawczy 9,00 m,
- stan alarmowy 12,00 m,
- korona przelewu 26,60 m,
- maksymalny poziom piętrzenia 27,20 m.

Zbiornik „Stronie Śląskie” - zbiornik przeciwpowodziowy w Stroniu Śląskim, w 1+730 km biegu potoku Morawka, lewobrzeżnego dopływu Białej Łądeckiej, w gminie Stronie Śląskie, typ zapory na zbiorniku – zapora ziemna, sekcja zrzutowa wykonana z bloków kamiennych zbudowana w latach 1906-1907.

Wymiary:

- długość zapory ca - 500,00 m,
- powierzchnia zalewu przy max. poziomie piętrzenia - 24,7 ha,
- maksymalna pojemność zbiornika – 1,38 mln m³,
- maksymalny poziom piętrzenia – rzędna 518,46 m npm.

Stany charakterystyczne:

- stan ostrzegawczy – 4,20 m,
- stan alarmowy – 6,00 m,
- korona przelewu 15,28 m,
- max. poziom piętrzenia 16,28 m,
- max. poziom piętrzenia obserwowany lipiec'97 – 16,50 m.

Pozostałe zbiorniki wodne:

- Zalew w Radkowie – pow. 4,5 ha, głębokość około 4 m., wykorzystywany w celach rekreacyjnych,
- Zalew w Lewinie Kłodzkim – wykorzystywany w celach rekreacyjnych, brak danych na temat podstawowych parametrów,
- Zbiornik wody przemysłowej w Dzikowcu – pow. 0,5 ha, głębokość około 12 m,
- Żwirownia Bierkowice – pow. 3 ha, głębokość miejscami dochodząca do 40 m – aktualnie eksploatowany,
- Żwirownia Gorzuchów – pow. 2 ha, głębokość miejscami dochodząca do 40 m - aktualnie eksploatowany.

Wystąpienie głównych rzek z koryt oraz ewentualne uszkodzenie zbiorników retencyjnych w trakcie obfitych opadów deszczu lub wiosennych roztopów niesie za sobą realne zagrożenie dla miejscowości położonych w bezpośredniej bliskości cieków i zbiorników wodnych.

2.2.2. Katastrofy drogowe i kolejowe

Elementami stwarzającymi realne zagrożenie ze strony drogowego przewozu materiałów niebezpiecznych jest przestarzały układ komunikacyjny na terenie powiatu, niedostosowany do ilości środków transportu poruszających się po jego drogach. Ponadto w miejscowościach takich jak Duszniki Zdrój, Szczytna oraz Kłodzko (dot. drogi krajowej nr 46) brak jest obwodnic. Sytuacja ta powoduje, iż transport materiałów niebezpiecznych odbywa się bezpośrednio przez centrum każdego z tych miast.

Kolejnym elementem stwarzającym zagrożenie jest brak na terenie powiatu parkingu przystosowanego do przyjmowania samochodów przewożących materiały niebezpieczne.

Na terenie powiatu kłodzkiego zlokalizowane są dwie trasy kolejowe, po których przewożone są materiały niebezpieczne: Wrocław – Międzylesie, Wrocław - Kudowa oraz Kłodzko – Wałbrzych. Na obszar Kotliny Kłodzkiej wjazd składów z ładunkami niebezpiecznymi może odbywać się z trzech kierunków tj. od strony Wrocławia, Wałbrzycha oraz granicy państwa – Międzylesie. Największe natężenie transportu występuje na trasie Wrocław-Międzylesie, gdzie przewozi się największą gamę substancji niebezpiecznych, m. in.: etylobenzen, węglowodory ciekłe, ciekły chlor.

2.2.3. Zagrożenie skażeniem radioaktywnym

Zagrożenie radioaktywne powodują elektrownie atomowe rozmieszczone na terytorium Czech, Niemiec, Ukrainy, Słowacji, Litwy i Szwecji. Ich usytuowanie w odległości 200 – 350 km od granicy stwarza realne zagrożenie dla ludzi i środowiska.

Ewentualne wystąpienie powyższego zagrożenia może spowodować:

- pozbawienie energii elektrycznej w przypadku zniszczenia stacji rozdzielczych;
- braki w występowaniu wody pitnej w przypadku zniszczenia lub skażenia ujęć wody;
- pozbawienie dopływu gazu dla mieszkańców ;
- zagrożenie dla życia i zdrowia;
- ograniczenia w funkcjonowaniu zakładów pracy, placówek oświatowych, itp.;
- ograniczenia w przebywaniu na wolnej przestrzeni.

W celu zminimalizowania strat i szkód należy:

- prowadzić edukację społeczeństwa w zakresie sposobu zachowania się w czasie wystąpienia takiego zagrożenia;
- zmobilizować ludzi do posiadania tzw. „zestawu ratunkowego” (zastępcze oświetlenie i ogrzewanie, produkty żywnościowe o długotrwałej żywotności, podstawowe leki itp.);
- ograniczyć do niezbędnego minimum przemieszczanie się po otwartym terenie;
- zastosować się do wskazówek służb ratowniczych i kierownictwa OC Powiatu.

2.3. Charakterystyka sił i środków, w tym stan rezerw państwowych oraz ocena możliwości ich wykorzystania.

Siły i środki Burmistrza ;

- Straż Miejska (1 samochód + 13 strażników)
- Sprzęt zgromadzony w magazynie miejskim
- Doraźne miejsca noclegowe w SP nr 3 (150) i SP nr 7 (120)

Siły i środki starosty:

- Środki finansowe – środki występujące w budżetach zespolonych inspekcji, służb i straży lub uzyskane z budżetu centralnego.
- Siły i środki KSRG - dysponowane na podstawie powiatowego planu ratowniczego.
- Siły i środki Policji - dysponowane zgodnie z procedurami działania Policji.
- Siły i środki systemu PRM - zgodnie z planem działania systemu Państwowe Ratownictwo Medyczne.
- Sprzęt jakim dysponuje PCZK - środki łączności, alarmowania, uruchamianie zgodnie z właściwymi standardowymi procedurami operacyjnymi.
- Sprzęt zgromadzony w wojewódzkim magazynie
- Siły i środki zespolonych inspekcji - dysponowane w ramach procedur wewnętrznych poszczególnych inspekcji, służb i straży.
- Stan rezerw państwowych gromadzonych przez Agencję Rezerw Państwowych jest Staroście nie znany – Starosta nie jest bowiem organem, którego wymieniają przepisy jako właściwy do uzyskania informacji o stanie rezerw państwowych.

2.4. Analiza funkcjonowania administracji samorządowej, jej skuteczność i możliwości wykorzystania w sytuacjach kryzysowych.

Analiza funkcjonowania administracji miejskiej wykazuje, że w sytuacjach kryzysowych miasto nie posiada sił i środków do samodzielnego zabezpieczenia bezpieczeństwa i musi ściśle współpracować z Powiatem

- Siły i środki MCZK – MCZK jest "ośrodkiem" informatyczno – telekomunikacyjnym i miejscem kontaktowym z administracją powiatu
- Sprzęt zgromadzony w miejskim magazynie przeciwpowodziowym - to niewielkie ilości wyposażenia na zdarzenia chemiczne (maski przeciwgazowe i ubiory przeciwchemiczne) o małej wartości praktycznego wykorzystania, w magazynie znajdują się także niewielkie ilości prostego sprzętu kwaterunkowego i przestarzały sprzęt do rozpoznania zagrożeń radiacyjnych. Praktyczną rezerwą magazynową są jedynie ubiory i buty robocze.

2.5. Przewidywane warianty działań w sytuacjach kryzysowych

Warianty działań są związane z katalogiem zagrożeń, a w konsekwencji z procedurami reagowania kryzysowego. W związku z powiązaniem poszczególnych zagrożeń z procedurami reagowania kryzysowego i standardowymi procedurami operacyjnymi, nawiązując do **Wytycznych Wojewody Dolnośląskiego z dnia 29 lutego 2008 r. do miejskich planów reagowania**

kryzysowego zgodnie z zapisem ujętym w I 1. d. - **tworzenie wariantów postępowania uznano za niecelowe**. Założono, że **dodatkowe warianty postępowania będą dopasowane do zaistniałej sytuacji kryzysowej**.

2.6. Wskazanie trybu aktualizacji planu oraz poszczególnych załączników funkcjonalnych

Aktualizacja Planu następuje:

- Po każdym zdarzeniu powodującym uruchomienie procedur reagowania kryzysowego i standardowych procedur operacyjnych kierownicy wydziałów i MCZK mogą wnioskować o dokonanie zmian w procedurach lub innej części Planu.
- W przypadku zmian aktów prawnych lub zaistnienia nowego zagrożenia.

Miejski Zespół Zarządzania Kryzysowego, z udziałem przedstawicieli wnoszących o zmiany, dokonuje stosownych korekt lub odstępuje od ich dokonania. Dokonana aktualizacja Planu nie jest przedstawiana do Starosty tylko w przypadku, jeśli zmiany wykraczają poza niewielkie korekty związane z wyznaczaniem realizatorów poszczególnych zadań.

Raz na dwa lata dokonywana jest gruntowna analiza zapisów Planu, jeśli powstaje taka konieczność. Plan przedstawiany jest do ponownego zatwierdzenia Staroście.

3. Procedury reagowania kryzysowego

3.1. Zadania w zakresie monitorowania zagrożeń

Poprzez monitorowanie zagrożeń rozumie się zbieranie i przetwarzanie informacji o określonych zdarzeniach lub zjawiskach oraz wstępne analizowanie uzyskanych informacji w celu ich dalszego wykorzystania.

Monitorowanie zagrożeń i zdarzeń zagrażających zdrowiu lub życiu mieszkańców województwa, bezpieczeństwu ich mienia oraz ochronie środowiska realizowane jest przez wszystkie inspekcje, służby i strażę oraz instytucje, zgodnie z ich ustawowymi kompetencjami i zadaniami statutowymi.

Monitoringiem obejmujemy więc zjawiska przyrody i zachowania społeczne po to, by na bieżąco definiować ewentualne zagrożenia, obserwować ich rozwój i podejmować działania w celu minimalizacji ich skutków.

3.1.1. Monitoring hydrologiczno – meteorologiczny

Ochrona przed zagrożeniami należy do zadań administracji samorządowej. Instytucją państwową, która zajmuje się obserwacją środowiska i prognozowaniem jest Instytut Meteorologii i Gospodarki Wodnej (IMGW). Swoją działalnością obejmuje cały kraj.

Miasto Kłodzko dysponuje dostępem do lokalnego systemu monitoringu powodziowego pod nazwą LSOP. Sieć posterunków obserwacyjnych i pomiarowych LSOP składa się z:

- 20 posterunków wodowskazowych,
- 3 posterunków meteorologicznych,
- 20 posterunków opadowych,

3.1.2. Monitoring geologiczny

Ośłoną hydrogeologiczną zajmuje się Państwowy Instytut Geologiczny i poprzez sieć punktów pomiarowych kontroluje stan wód podziemnych na obszarze regionu i kraju.

Państwowy Instytut Geologiczny przekazuje informacje w formie prognoz i komunikatów hydrogeologicznych, ostrzeżeń oraz biuletynów i roczników. Najczęściej raz na kwartał. Ze względu na bardzo powolne zmiany zwierciadła wód podziemnych, nie wymaga się częstszych meldunków.

3.1.3. Monitoring środowiska

Źródłem informacji o środowisku jest państwowy monitoring środowiska. Stanowi on system pomiarów, ocen i prognoz stanu środowiska oraz gromadzenia, przetwarzania i rozpowszechniania informacji o środowisku.

Państwowy monitoring środowiska wspomaga działania na rzecz ochrony środowiska poprzez systematyczne informowanie organów administracji i społeczeństwa o:

- 1) jakości elementów przyrodniczych, dotrzymywaniu standardów jakości środowiska określonych przepisami oraz obszarach występowania przekroczeń tych standardów,
- 2) występujących zmianach jakości elementów przyrodniczych i przyczynach tych zmian, w tym powiązaniach przyczynowo-skutkowych występujących pomiędzy emisjami i stanem elementów przyrodniczych.

Państwowy monitoring środowiska obejmuje, uzyskiwane na podstawie badań monitoringowych, informacje w zakresie:

- jakości powietrza,

- jakości wód śródlądowych powierzchniowych i podziemnych oraz morskich wód wewnętrznych i wód morza terytorialnego,
- jakości gleby i ziemi,
- hałasu,
- promieniowania jonizującego i pól elektromagnetycznych,
- stanu zasobów środowiska, w tym lasów,
- rodzajów i ilości substancji lub energii wprowadzanych do powietrza, wód, gleby i ziemi,
- wytwarzania i gospodarowania odpadami.

Organizowanie i koordynowanie państwowego monitoringu środowiska, prowadzenie badań jakości środowiska, obserwacji i oceny jego stanu oraz zachodzących w nim zmian jest jednym z zadań Państwowej Inspekcji Ochrony Środowiska.

3.1.4. Monitoring pożarowy

Państwowa Straż Pożarna jest zawodową, umundurowaną i wyposażoną w specjalistyczny sprzęt formacją, przeznaczoną do walki z pożarami, klęskami żywiołowymi i innymi miejscowymi zagrożeniami.

Do podstawowych zadań Państwowej Straży Pożarnej należą:

- rozpoznawanie zagrożeń pożarowych i innych miejscowych zagrożeń,
- organizowanie i prowadzenie akcji ratowniczych w czasie pożarów, klęsk żywiołowych lub likwidacji miejscowych zagrożeń,
- wykonywanie pomocniczych specjalistycznych czynności ratowniczych w czasie klęsk żywiołowych lub likwidacji miejscowych zagrożeń przez inne służby ratownicze.

Zadania i kompetencje Państwowej Straży Pożarnej na obszarze powiatu wykonuje Komendant Powiatowy PSP.

3.1.5. Monitoring chemiczny i biologiczny

System analizy skażeń służy do wykrywania skażeń chemicznych, biologicznych i promieniotwórczych. W czasie pokoju i w polskich warunkach skażenia promieniotwórcze występują bardzo rzadko. Dużo większym zagrożeniem jest skażenie chemiczne i biologiczne wywołane awariami w zakładach produkujących, przechowujących lub przetwarzających toksyczne środki przemysłowe (TŚP).

Równie niebezpieczny jest także ich transport. Zgodnie z ustawą o przewozie drogowym towarów niebezpiecznych, przewóz niektórych towarów niebezpiecznych podlega obowiązkowi zgłoszenia do komendanta wojewódzkiego Policji oraz do komendanta wojewódzkiego Państwowej Straży Pożarnej. W warunkach wojny należy założyć użycie przez przeciwnika bojowych środków trujących, jak i broni jądrowej. Osłoną kraju przed tego rodzaju skażeniami zajmuje się głównie wojsko i Państwowa Agencja Atomistyki. Siły Zbrojne opracowały tryb i zakres przekazywania informacji o zaistniałych skażeniach.

Gdy skażenie miało miejsce w obiekcie cywilnym, osoby fizyczne, zakłady przemysłowe i ewentualnie samorządy powinny poinformować odpowiednie służby o wystąpieniu awarii i skażeniu wody lub terenu. Istotna jest informacja o rodzaju uwolnionego środka.

Jeżeli skażenie miało miejsce w jednostce wojskowej, meldunek o tym zdarzeniu przekazywany jest przez służby dyżurne jednostek wojskowych, dyżurne służby operacyjne (DSO) sztabów wszystkich szczebli do DSO okręgów wojskowych i Sztabu Generalnego WP.

Informacje o skażeniach zbierają i opracowują ośrodki analizy skażeń (OAS) odpowiednich szczebli dowodzenia i przekazują je do organów nadrzędnych i współdziałających.

OAS zbiera, opracowuje i ocenia dane o użyciu BMR, awariach w zakładach energetyki jądrowej lub wykorzystujących TSP, skażeniach. W oparciu o te informacje są opracowywane prognozy skażeń, strat i zniszczeń oraz metody postępowania.

Przy analizie informacji wykorzystywany jest komputerowy podsystem analizy skażeń, który rejestruje dane o skażeniach, analizuje skażenie terenu i przestrzeni powietrznej.

Wynikiem działania systemu są zestawienia tabelaryczne oraz zobrazowania graficzne z użyciem map. Dzięki systemowi można określić straty i skutki awarii oraz zasięg skażeń, co pozwala na podjęcie odpowiednich działań i wyciąganie wniosków.

3.1.6. Monitoring radiologiczny

Oceny radiacyjnej kraju dokonuje Prezes Polskiej Agencji Atomistyki. Polega ona na:

- a) zbieraniu, weryfikacji i analizie informacji otrzymywanych ze stacji wczesnego wykrywania skażeń promieniotwórczych, z placówek prowadzących pomiary skażeń oraz od służb, które dysponują danymi niezbędnymi do oceny sytuacji radiacyjnej kraju, w tym służby meteorologicznej,
- b) weryfikacji i analizie informacji uzyskiwanych z innych źródeł,
- c) tworzeniu baz danych i systemów informatycznych istotnych dla oceny sytuacji radiacyjnej kraju,
- d) analizie i prognozie rozwoju sytuacji radiacyjnej kraju oraz zagrożenia ludności i środowiska na podstawie informacji zgromadzonych w wyniku działań wymienionych, powyżej.

Do zadań stacji wczesnego wykrywania skażeń promieniotwórczych należy:

- a) prowadzenie ciągłych pomiarów mocy dawki promieniowania gamma,
- b) automatyczne wykrywanie i sygnalizowanie przekroczenia o 15% wartości mocy dawki, spowodowanego obecnością sztucznych substancji promieniotwórczych,
- c) natychmiastowe, automatyczne przesyłanie danych pomiarowych do Centrum do Spraw Zdarzeń Radiacyjnych,
- d) zapewnienie przesyłania danych pomiarowych w sposób dostosowany do modeli obliczeniowych służących do oceny sytuacji radiacyjnej.

Do zadań placówek prowadzących pomiary skażeń należy:

- a) wykrywanie, identyfikacja i pomiar skażeń promieniotwórczych w środowisku, artykułach rolnych i produktach żywnościowych,
- b) wstępne opracowywanie wyników pomiarów i przekazywanie ich prezesowi PAA.

Koordinacją działań stacji i placówek zajmuje się Prezes Polskiej Agencji Atomistyki.

Na terenie powiatu, w ramach LSOP, funkcjonuje punkt pomiarowy w Łądku Zdroju.

3.1.6. Monitoring sanitarno-epidemiologiczny

Głównym organem zajmującym się ochroną sanitarno-epidemiologiczną jest Państwowa Inspekcja Sanitarna. Wykonuje ona zadania polegające na sprawowaniu zapobiegawczego i bieżącego nadzoru sanitarnego oraz prowadzeniu działalności zapobiegawczej i przeciwepidemicznej w zakresie chorób zakaźnych i innych chorób powodowanych warunkami środowiska, a także na prowadzeniu działalności oświatowo-zdrowotnej.

Zagadnienia związane z monitoringiem sanitarno-epidemiologicznym w zakresie zapobiegania i zwalczania chorób zakaźnych i zakażeń u ludzi, w tym rozpoznawania i śledzenie sytuacji epidemiologicznej, reguluje ustawa o chorobach zakaźnych i zakażeniach.

W ustawie określone są wymagania dla organów inspekcji sanitarnych, polegające na:

- prowadzeniu rejestrów zachorowań oraz dodatnich wyników badań laboratoryjnych,
- opracowywaniu raportów,
- podejmowaniu czynności mających na celu zapobieżenie szerzeniu się chorób i zakażeń,

- wydawaniu decyzji administracyjnych w zakresie nakazu badań, leczenia, kwarantanny, nadzoru epidemiologicznego, nakazania niezbędnych zabiegów z zakresu dezynfekcji, dezynsekcji i deratyzacji itd.

3.1.7. Monitoring na drogach

Monitoring na drogach prowadzą:

- Generalna Dyrekcja Dróg Krajowych i Autostrad
- Dolnośląski Zarząd Dróg wojewódzkich
- Zarząd Dróg Powiatowych

W Generalnej Dyrekcji Dróg Krajowych i Autostrad Oddział we Wrocławiu, funkcjonuje przez cały rok, całodobowo, 7 dni w tygodniu, Punkt Informacji Drogowej (PID), którego zadaniem jest zbieranie z podległych jednostek informacji o stanie dróg i warunkach ruchu oraz informowanie użytkowników dróg i środki masowego przekazu o istniejących i przewidywanych warunkach ruchu na sieci dróg krajowych.

W podległych Rejonach i Bazach Materiałowych wszystkich trzech zarządców dróg w okresie zimowym prowadzone są Dyżury Zimowego Utrzymania Dróg. Zakres tych dyżurów uzależniony jest od lokalnych potrzeb, a zwłaszcza stanu przejezdności dróg i prognozowanych zmian warunków atmosferycznych. W każdym z rejonów i w części Baz Materiałowych pełniony jest całodobowy dyżur w sezonie zimowego utrzymania dróg.

3.1.8 Prowadzenie monitoringu wszystkich sytuacji kryzysowych jest obowiązkiem wszystkich służb miejskich i ich pracowników.

3.2. Charakterystyka sił i środków do usuwania skutków zagrożeń oraz tryb ich uruchamiania

Burmistrz Kłodzka ma do dyspozycji następujące służby miejskie :

- Straż Miejską 13 strażników + 1 samochód
- Siły i środki „Wodociągi Kłodzkie” Sp. Z o. o
- Zakład Administracji Mieszkaniami Gminnymi Gminy Miejskiej Kłodzko Sp. Z o. o
- Ośrodek Sportu i Rekreacji
- Gospodarstwo Pomocnicze przy UM Kłodzko 15 osób + 1 samochód
- Miejski Ośrodek Pomocy Społecznej

W przypadku zaistnienia zdarzeń, które przekraczają możliwości miasta Burmistrz Miasta zwraca się do Starosty Kłodzkiego o pomoc konieczną do likwidacji ich skutków.

3.3. Procedury reagowania kryzysowego

Powódź oraz działania związane z innymi zagrożeniami meteorologicznymi

Definicje:

Powódź – wezbranie wody w ciekach naturalnych, podczas którego woda po przekroczeniu stanu brzegowego zalewa doliny rzeczne albo tereny depresyjne i powoduje zagrożenie dla ludności lub mienia (art. 9.ust. 1 pkt 10 Ustawy Prawo wodne z dnia 18 lipca 2001 r.– Dz. U. 2001 nr 115 poz. 1229 z późn. zm.)

W powiecie kłodzkim mogą wystąpić trzy rodzaje powodzi:

- powódź opadowa,
- powódź roztopowa,
- powódź zatorowa.

Podstawa prawna:

Ustawa z dnia 8 marca 1998 r. o samorządzie gminnym

(Dz. U. z 2001 r. nr 142 poz. 1591 z późn. zm.)

Art.7 u.1 porządku publicznego i bezpieczeństwa obywateli oraz ochrony przeciwpożarowej i przeciwpowodziowej, w tym wyposażenia i utrzymania gminnego magazynu przeciwpowodziowego,

Art. 31a Burmistrz opracowuje plan operacyjny ochrony przed powodzią oraz ogłasza i odwołuje pogotowie i alarm przeciwpowodziowy.

Podmioty działające:

- Jednostka wiodąca – administracja samorządowa - Burmistrz
- Jednostki pomocnicze:
 - Straż Miejską 13 strażników + 1 samochód
 - Siły i środki „Wodociągi Kłodzkie” Sp. Z o. o
 - Zakład Administracji Mieszkaniami Gminnymi Gminy Miejskiej Kłodzko Sp. Z o. o
 - Ośrodek Sportu i Rekreacji
 - Gospodarstwo Pomocnicze przy UM Kłodzko 15 osób + 1 samochód
 - Miejski Ośrodek Pomocy Społecznej

W przypadku, gdy siły te są niewystarczające Burmistrz zwraca się o pomoc do Starosty Kłodzkiego

Realizacja procedury:

1. Otrzymanie ostrzeżenia o zagrożeniu powodziowym wydanego przez IMGW, WCZK
2. Monitoring sytuacji hydrologiczno-meteorologicznej przez MCZK i PCZK:
 - Przekazanie ostrzeżenia pocztą elektroniczną oraz faksem do gmin powiatu kłodzkiego,
 - Dalsze prowadzenie monitoringu – SK PSP, dyżur pod telefonem pracowników MCZK.
3. Uruchomienie stałego dyżuru MCZK – Burmistrz Kłodzka
 - Przekazanie ostrzeżenia mieszkańcom miasta
4. Zwołanie posiedzenia Miejskiego Zespołu Zarządzania Kryzysowego – przydzielenie zadań jednostkom pomocniczym zgodnie z planami operacyjnymi poszczególnych jednostek:
 - W zależności od stanu zagrożenia ogłoszenie pogotowia lub alarmu przeciwpowodziowego na terenie powiatu,
 - Przekazanie informacji mieszkańcom miasta.
5. Prośba do Starosty o uruchomienie dodatkowych sił i środków .
6. Wniosek do wojewody (poprzez Starostę) o skierowanie jednostek Sił Zbrojnych RP do działań p/powodziowych.
7. Ocena i dokumentowanie strat powodziowych.

Awaria przemysłowa

Definicje:

Skazanie chemiczne to zanieczyszczenie powietrza, gleby, wody przez niebezpieczne substancje chemiczne.

Niebezpieczne substancje chemiczne to substancje, które po wniknięciu do organizmu powodują uszkodzenie lub zaburzenia czynności fizjologicznych, mogą prowadzić do śmierci; powodują uszkodzenie lub zniszczenie środowiska przyrodniczego. Substancją niebezpieczną może być surowiec, produkt, półprodukt, odpad a także substancja powstała w wyniku awarii.

Zatrucie to zaburzenie czynności narządów lub śmierć spowodowana działaniem niebezpiecznych substancji chemicznych, które przeniknęły do organizmu z zewnątrz.

Skazania biologiczne i bakteriologiczne to zanieczyszczenie drobnoustrojami chorobotwórczymi lub ich toksynami powierzchni przedmiotów, żywności, wody i powietrza.

Poważna awaria – zdarzenie, w szczególności emisja substancji niebezpiecznych, pożar lub eksplozja powstałe w trakcie procesu przemysłowego, magazynowania lub transportu, w których występują niebezpieczne substancje prowadzące do natychmiastowego powstania zagrożenia życia lub zdrowia ludzi lub powstania takiego zagrożenia z opóźnieniem;

Podstawa prawna

Ustawa z dnia 27 kwietnia 2001 r. Prawo ochrony środowiska (Dz. U. 2001 nr 126 poz. 1384 z późn. zm.)

Podmioty działające:

- Jednostka wiodąca – Komendant Powiatowy PSP
- Jednostki pomocnicze:
 - administracja samorządowa - Burmistrz Miasta
 - Straż Miejską 13 strażników + 1 samochód
 - Siły i środki „Wodociągi Kłodzkie” Sp. Z o. o
 - Zakład Administracji Mieszkaniami Gminnymi Gminy Miejskiej Kłodzko Sp. Z o. o
 - Ośrodek Sportu i Rekreacji
 - Gospodarstwo Pomocnicze przy UM Kłodzko 15 osób + 1 samochód
 - Miejski Ośrodek Pomocy Społecznej

Realizacja procedury:

1. Informacja od służb zakładowych o awarii
2. Akcja ratownicza PSP – zgodnie z planem operacyjnym:
 - Przekazanie ostrzeżenia pocztą elektroniczną oraz faksem do gmin powiatu kłodzkiego
 - Dalsze prowadzenie monitoringu – SK PSP, dyżur pod telefonem pracowników MCZK
3. Uruchomienie stałego dyżuru MCZK – Burmistrz Miasta
4. Zwołanie posiedzenia Miejskiego Zespołu Zarządzania Kryzysowego – przydzielenie zadań jednostkom pomocniczym zgodnie z planami operacyjnymi poszczególnych jednostek
 - Przekazanie informacji mieszkańcom miasta
5. Ocena i dokumentowanie – służby zakładowe

Zagrożenie epidemiczne i epidemia

Definicje:

Epidemia – wystąpienie na danym obszarze zachorowań na chorobę zakaźną w liczbie wyraźnie większej niż w poprzedzającym okresie lub nagłe wystąpienie chorób zakaźnych wcześniej nie występujących.

Endemia – wystąpienie na ograniczonym obszarze

Pandemia – wystąpienie na b. dużym obszarze

Stan zagrożenia epidemicznego – stan wysokiego prawdopodobieństwa powstania epidemii lub zawleczenia choroby zakaźnej wymagający podjęcia określonych działań w celu zapobieżenia epidemii lub zminimalizowaniu jej skutków.

Stan epidemii – sytuacja wymagająca podjęcia określonych działań w związku z wystąpieniem epidemii w celu zminimalizowania jej skutków.

Zagrożenie epidemiczne – prawdopodobieństwo narastania liczby zachorowań występujących dotąd sporadycznie lub niewystępujących wcześniej na danym terenie.

Przyczyny wystąpienia:

W przypadku epidemii (ogólnie):

- klęski żywiołowe (powodzie, wichury);
- zachorowania w krajach ościennych ludzi i zwierząt (grypa, ptasia grypa)
- katastrofy komunikacyjne;
- niewłaściwe zabezpieczanie biologicznych odpadów niebezpiecznych;
- nieprzestrzeganie programu szczepień ochronnych wśród dzieci i osób z grup ryzyka;
- nieświadomość i zaniedbania ze strony osób chorych zakaźnie oraz nosicieli chorób zakaźnych;
- bagatelizowanie przez turystów zasad ochrony przed zagrożeniami epidemiologicznymi podczas podróży zagranicznych (możliwość przenoszenia chorób zakaźnych z innych stref klimatycznych);
- awarie instalacji sanitarnych spowodowane błędami ludzkimi oraz powstające z przyczyn niezależnych od człowieka (ujęcia wodne, oczyszczalnie ścieków, przepompownie, stacje uzdatniania wody);
- zaniedbania służb komunalnych oraz użytkowników nieruchomości odpowiedzialnych za utrzymanie właściwego stanu sanitarnego;
- zaniedbania służb medycznych odpowiedzialnych za zabezpieczenie opieki medycznej;
- zalanie grzebowisk zwłok zwierzęcych przez wody powodziowe;

W przypadku bioterroryzmu:

- celowa działalność terrorystyczna.

Podstawy prawne:

1. Ustawa z dnia 6 września 2001 r. o chorobach zakaźnych i zakażeniach.
2. Rozporządzenie Min. Zdrowia z 28 kwietnia 2002 r. w sprawie trybu finansowania z budżetu państwa kosztów świadczeń zdrowotnych, udzielanych w związku z chorobami zakaźnymi i zakażeniami.

Podmioty działające:

- Jednostka wiodąca – Powiatowy Inspektor Sanitarny
- Jednostki pomocnicze:

- administracja samorządowa – Burmistrz Miasta
 - Straż Miejską 13 strażników + 1 samochód
 - Siły i środki „Wodociągi Kłodzkie” Sp. Z o. o
 - Zakład Administracji Mieszkaniami Gminnymi Gminy Miejskiej Kłodzko Sp. Z o. o
 - Ośrodek Sportu i Rekreacji
 - Gospodarstwo Pomocnicze przy UM Kłodzko 15 osób + 1 samochód
 - Miejski Ośrodek Pomocy Społecznej

Realizacja procedury:

1. Otrzymanie informacji o wystąpieniu ogniska choroby – szpitale, lekarze I kontaktu, SANEPID
2. Odizolowanie chorych, ogniska choroby - PIS
 - Przekazanie ostrzeżenia – komunikatu pocztą elektroniczną oraz faksem do gmin powiatu kłodzkiego
 - Dalsze prowadzenie monitoringu – SANEPID
3. Uruchomienie stałego dyżuru MCZK – Burmistrz Kłodzka
 - Przekazanie ostrzeżenia mieszkańcom powiatu
 - Zwołanie posiedzenia Miejskiego Zespołu Zarządzania Kryzysowego – przydzielenie zadań jednostkom pomocniczym
 - Przekazanie informacji mieszkańcom miasta
4. Ocena i dokumentowanie i monitoring

Zagrożenie wystąpieniem lub wystąpienie chorób zakaźnych zwierząt

Definicje:

Epizootia – pojawienie się zachorowań na daną chorobę wśród zwierząt na określonym terenie i w określonym czasie, w liczbie wyraźnie większej niż w poprzednich latach;

Panzootia – epizootia obejmująca swoim zasięgiem kilka krajów lub kontynentów;

Enzootia – występowanie zachorowań na daną chorobę wśród zwierząt na określonym terenie i w liczbie utrzymującej się przez wiele lat na podobnym poziomie;

Zoonozy – (choroby odzwierzęce) są to takie choroby i zakażenia, które przenoszą się ze zwierząt na ludzi (np. wścieklizna, brucelozą, leptospiroza)

Skazenia środków spożywczych pochodzenia zwierzęcego i pasz – zanieczyszczenia biologiczne (bakteryjne, grzybicze, pasożytnicze) i chemiczne środków spożywczych pochodzenia zwierzęcego przeznaczonych do spożycia przez ludzi i pasz dla zwierząt – czyniące je niezdatnymi do spożycia.

Przyczyny wystąpienia:

Zaprzestanie z różnych powodów np. brak działań profilaktycznych (szczepienia ochronne), oraz kontrolowania i nadzorowania stanu sanitarno-epidemiologicznego.

Wystąpienie katastrofalnej powodzi, konfliktu zbrojnego lub działań terrorystycznych.

Podstawa prawna:

Ustawa z dnia 29 stycznia 2004 r. o Inspekcji Weterynaryjnej (Dz. U. 2004 nr 33 poz. 287 z późn. zm.)

Podmioty działające:

- Jednostka wiodąca – Powiatowy Lekarz Weterynarii
- Jednostki pomocnicze:
 - administracja samorządowa – Burmistrz Miasta
 - Straż Miejską 13 strażników + 1 samochód
 - Siły i środki „Wodociągi Kłodzkie” Sp. Z o. o
 - Zakład Administracji Mieszkaniami Gminnymi Gminy Miejskiej Kłodzko Sp. Z o. o
 - Ośrodek Sportu i Rekreacji
 - Gospodarstwo Pomocnicze przy UM Kłodzko 15 osób + 1 samochód
 - Miejski Ośrodek Pomocy Społecznej

Realizacja procedury

1. Otrzymanie informacji o wystąpieniu ogniska choroby – mieszkańcy, lekarze weterynarii
2. Odizolowanie ogniska choroby - PLW
 - Przekazanie ostrzeżenia – komunikatu pocztą elektroniczną oraz faksem Urzędu Miasta
 - Dalsze prowadzenie monitoringu – PLW
3. Uruchomienie stałego dyżuru MCZK – Burmistrz Kłodzka
 - Zwołanie posiedzenia Miejskiego Zespołu Zarządzania Kryzysowego – przydzielenie zadań jednostkom pomocniczym
 - Przekazanie informacji mieszkańcom miasta
4. Ocena i dokumentowanie i monitoring

Katastrofa budowlana

Definicje:

Katastrofa budowlana to niezamierzone, gwałtowne zniszczenie obiektu budowlanego lub jego części, a także konstrukcyjnych elementów rusztowań, elementów urządzeń formujących, ścianek szczelnych i obudowy wykopów.

Nie jest katastrofą budowlaną:

- uszkodzenie elementu wbudowanego w obiekt budowlany, nadającego się do naprawy lub wymiany;
- uszkodzenie lub zniszczenie urządzeń budowlanych związanych z obiektem budynku;
- awaria instalacji.

Podstawy prawne:

art. 73 Ustawy Prawo budowlane z dnia 7 lipca 1994 r., Dz. U. 1994 nr 89 poz. 414

Podmioty działające:

- Jednostka wiodąca – Powiatowy Inspektor Nadzoru Budowlanego, Komendant Powiatowy PSP
- Jednostki pomocnicze:
 - administracja samorządowa – Burmistrz Miasta
 - Straż Miejską 13 strażników + 1 samochód
 - Siły i środki „Wodociągi Kłodzkie” Sp. Z o. o
 - Zakład Administracji Mieszkaniami Gminnymi Gminy Miejskiej Kłodzko Sp. Z o. o
 - Ośrodek Sportu i Rekreacji
 - Gospodarstwo Pomocnicze przy UM Kłodzko 15 osób + 1 samochód
 - Miejski Ośrodek Pomocy Społecznej

Realizacja procedury:

1. Informacja o katastrofie
2. Rozpoczęcie akcji ratowniczej PSP
3. Uruchomienie procedury postępowania PINB zgodnie z planem operacyjnym jednostki
4. Ewakuacja zagrożonych mieszkańców – administracja samorządowa
 - Zwołanie posiedzenia Miejskiego Zespołu Zarządzania Kryzysowego (na wniosek PINB) – przydzielenie zadań jednostkom pomocniczym
 - Przekazanie informacji mieszkańcom miasta
5. Uruchomienie dodatkowych sił i środków KSRG
6. Ocena i dokumentowanie katastrofy budowlanej

Katastrofa drogowa z uwolnieniem niebezpiecznych substancji chemicznych

Definicje:

Katastrofa komunikacyjna drogowa to nagłe, nieprzewidziane zdarzenie z udziałem środków transportu w trakcie ich ruchu lub postoju, mające miejsce na szlakach komunikacyjnych drogowych, podczas którego wystąpiło zbiorowe zagrożenie dla życia, zdrowia, mienia dużej wartości lub środowiska naturalnego na znacznym obszarze.

Zagrożenie w katastrofie komunikacyjnej z udziałem towarów niebezpiecznych to zdarzenie, które spowodowało wydostanie się środka chemicznego, wyciek niebezpiecznej substancji, ulatnianie się gazów z cystern lub innych pojemników a wymagające zastosowania środków do likwidacji zagrożenia pożarowego, chemicznego, ekologicznego na drodze lub w miejscu postoju.

Towar niebezpieczny – materiał lub przedmiot (rzecz), który zgodnie z umową ADR jest niedopuszczony do międzynarodowego przewozu drogowego lub jest dopuszczony do takiego przewozu na warunkach określonych w tej umowie;

Przewóz drogowy towaru niebezpiecznego – każde przemieszczenie towaru niebezpiecznego przy użyciu pojazdu po drodze publicznej i po innych drogach ogólnodostępnych;

Podstawy prawne:

1. Ustawa z dnia 28 października 2002 r. o przewozie drogowym towarów niebezpiecznych (Dz. U. z 2002 r., Nr 199, poz. 1671 z późn. zm.)
2. Umowa **ADR** (ang. The European Agreement concerning the International Carriage of Dangerous Goods by Road) to umowa europejska dotycząca międzynarodowego przewozu drogowego materiałów i przedmiotów niebezpiecznych sporządzona w Genewie 30 września 1957 r. i od tego momentu wielokrotnie nowelizowana. Polska ratyfikowała Umowę **ADR** w 1975 r. Umowa ta przede wszystkim umożliwia podniesienie poziomu bezpieczeństwa transportu materiałów niebezpiecznych oraz ujednoczenie i doskonalenie przepisów prawnych krajowych i międzynarodowych w tym zakresie. **Umowa ADR** nowelizowana jest w cyklach dwuletnich. Obecnie obowiązująca wersja umowy ważna jest do końca bieżącego roku (31.12.2008). Zadania starosty, administracji samorządowej, służb, inspekcji i straży w chwili wystąpienia zagrożenia powodziowego na terenie powiatu.

Podmioty działające:

- Jednostka wiodąca – Służby ratownicze zarządcy drogi, Komendant Powiatowy PSP
- Jednostki pomocnicze:
 - administracja samorządowa – Burmistrz Miasta
 - Straż Miejską 13 strażników + 1 samochód
 - Siły i środki „Wodociągi Kłodzkie” Sp. Z o. o
 - Zakład Administracji Mieszkaniami Gminnymi Gminy Miejskiej Kłodzko Sp. Z o. o
 - Ośrodek Sportu i Rekreacji
 - Gospodarstwo Pomocnicze przy UM Kłodzko 15 osób + 1 samochód
 - Miejski Ośrodek Pomocy Społecznej

Realizacja procedury:

1. Informacja o katastrofie
2. Rozpoczęcie akcji ratowniczej PSP
3. Uruchomienie procedury postępowania służb ratowniczych zarządcy drogi
4. Ewakuacja zagrożonych mieszkańców – administracja samorządowa
5. Zwołanie posiedzenia Miejskiego Zespołu Zarządzania Kryzysowego /w razie potrzeby/ – przydzielenie zadań jednostkom pomocniczym
 - Przekazanie informacji mieszkańcom miasta
6. Ocena katastrofy

Katastrofa kolejowa z uwolnieniem niebezpiecznych substancji chemicznych

Definicje:

Poważny wypadek – wypadek spowodowany kolizją, wykolejeniem pociągu lub innym podobnym zdarzeniem:

- a) z przynajmniej jedną ofiarą śmiertelną lub przynajmniej pięcioma ciężko rannymi lub
- b) powodujący znaczne zniszczenie pojazdu kolejowego, infrastruktury kolejowej lub środowiska, które mogą zostać natychmiast oszacowane przez komisję badającą wypadek na co najmniej 2 miliony euro, mający oczywisty wpływ na regulacje bezpieczeństwa kolei lub na zarządzanie bezpieczeństwem;

Incydent – każde zdarzenie inne niż wypadek lub poważny wypadek, związane z ruchem pociągów i mające wpływ na jego bezpieczeństwo;

System zarządzania bezpieczeństwem – organizacja i działanie przyjęte przez zarządcę infrastruktury i przewoźnika kolejowego dla zapewnienia bezpieczeństwa;

Towar niebezpieczny – materiał lub przedmiot, który zgodnie z Regulaminem RID nie jest dopuszczony do przewozu kolejowego albo jest dopuszczony do takiego przewozu na warunkach określonych w tym Regulaminie;

Regulamin RID –Regulamin międzynarodowego przewozu kolejami towarów niebezpiecznych (RID), stanowiący Aneks I do Przepisów ujednoczonych o umowie międzynarodowego przewozu towarów kolejami (CIM), będących załącznikiem B do Konwencji o międzynarodowym przewozie kolejami (COTIF) sporządzonej w Bernie dnia 9 maja 1980 r. (Dz. U. z 1985 r. Nr 34, poz. 158 i 159, z 1997 r. Nr 37, poz. 225 i 226 oraz z 1998 r. Nr 33, poz. 177);

Przewóz kolejną towaru niebezpiecznego – transport towaru niebezpiecznego z uwzględnieniem postojów wymaganych podczas tego transportu oraz załadunek i rozładunek tych towarów, z wyłączeniem kolejowego transportu wewnątrzzakładowego;

Wypadek – niezamierzone nagłe zdarzenie lub ciąg takich zdarzeń z udziałem pojazdu kolejowego, powodujące negatywne konsekwencje dla zdrowia ludzkiego, mienia lub środowiska; do wypadków zalicza się w szczególności:

- a) kolizje,
- b) wykolejenia,
- c) zdarzenia na przejazdach,
- d) zdarzenia z udziałem osób spowodowane przez pojazd kolejowy będący w ruchu,
- e) pożar pojazdu kolejowego;

Podstawy prawne:

Ustawa z dnia 28 marca 2003 r. o transporcie kolejowym (Dz. U. 2003 Nr 86 poz. 783 z późn. zm.):

Ustawa z dnia 31 marca 2004 r. o przewozie kolejną towarów niebezpiecznych (Dz. U. 2004 nr 97 poz. 962)

Podmioty działające:

- Jednostka wiodąca – Służby ratownicze PKP, Komendant Powiatowy PSP
- Jednostki pomocnicze:
 - administracja samorządowa – Burmistrz Miasta
 - Straż Miejską 13 strażników + 1 samochód
 - Siły i środki „Wodociągi Kłodzkie” Sp. Z o. o
 - Zakład Administracji Mieszkaniami Gminnymi Gminy Miejskiej Kłodzko Sp. Z o. o
 - Ośrodek Sportu i Rekreacji
 - Gospodarstwo Pomocnicze przy UM Kłodzko 15 osób + 1 samochód
 - Miejski Ośrodek Pomocy Społecznej

Realizacja procedury:

1. Informacja o katastrofie
2. Rozpoczęcie akcji ratowniczej PSP
3. Uruchomienie procedury postępowania służb ratowniczych PKP zgodnie z planem operacyjnym jednostki
4. Ewakuacja zagrożonych mieszkańców – administracja samorządowa
 - Zwołanie posiedzenia Miejskiego Zespołu Zarządzania Kryzysowego /w razie potrzeby/
 - przydzielenie zadań jednostkom pomocniczym
 - Przekazanie informacji mieszkańcom miasta
5. Ocena i dokumentowanie katastrofy

Wystąpienie zdarzeń radiacyjnych. Skażenie promieniotwórcze

Definicje:

Skażenie promieniotwórcze jest to zanieczyszczenie powietrza, wód, gleby, ciała ludzkiego, przedmiotów substancjami promieniotwórczymi; występuje w wyniku wybuchu jądrowego, awarii reaktorów jądrowych, podczas pracy w laboratoriach radiologicznych.

Opady promieniotwórcze są to produkty rozszczepienia oraz naturalne nuklidy promieniotwórcze unoszone ruchem powietrza i opadające na ziemię najczęściej jako składnik opadów atmosferycznych; szczególnie groźne są sztuczne opady promieniotwórcze powstałe głównie w wyniku wybuchów jądrowych w atmosferze i dużych awarii reaktorów jądrowych (np. 1986r. w Czarnobylu). Powodują one bezpośrednie napromienienie ludzi (choroba popromienna).

Podmioty działające:

- Jednostka wiodąca – Wojewoda sporządza plan działania na wypadek skażeń promieniotwórczych
- Jednostki pomocnicze:
 - administracja samorządowa – Burmistrz Miasta
 - Straż Miejską 13 strażników + 1 samochód
 - Siły i środki „Wodociągi Kłodzkie” Sp. Z o. o
 - Zakład Administracji Mieszkaniami Gminnymi Gminy Miejskiej Kłodzko Sp. Z o. o
 - Ośrodek Sportu i Rekreacji
 - Gospodarstwo Pomocnicze przy UM Kłodzko 15 osób + 1 samochód
 - Miejski Ośrodek Pomocy Społecznej

Realizacja procedury:

SZCZEGÓŁOWE ZADANIA ORAZ PROCEDURY POSTĘPOWANIA ZAWIERA PLAN POSTĘPOWANIA W PRZYPADKU ZDARZEŃ RADIACYJNYCH WOJEWÓDZTWA DOLNOŚLĄSKIEGO

Zagrożenia związane z wystąpieniem innych sytuacji kryzysowych

Definicje:

Gołoledź - jednorodny i przezroczysty (szklisty) osad lodu, powstały w wyniku zamarzania przechłodzonych kropel deszczu lub mżawki na powierzchniach (chodników, nawierzchni dróg, szyn, pasów startowych, linii energetycznych i telekomunikacyjnych) o temperaturze poniżej 0° C.

Mróz - zjawisko atmosferyczne, kiedy maksymalna temperatura przez całą dobę utrzymuje się poniżej 0°C,

Silny mróz - zjawisko atmosferyczne, kiedy maksymalna temperatura w ciągu doby spada poniżej minus 10°C.

Intensywne opady śniegu - takie zjawisko atmosferyczne, kiedy w ciągu 2 godz. tworzy się co najmniej 3 cm warstwa śniegu,

Śnieżyca - takie opady atmosferyczne, kiedy widzialność wynosi poniżej 200 m,

Zawieja to intensywne opady śniegu połączone z silnym wiatrem, powodujące szybkie tworzenie się zasp śnieżnych.

Upał - stan pogody, gdy temperatura powietrza przy powierzchni ziemi przekracza 30°C w cieniu.

Susza - długotrwały okres bez opadów atmosferycznych lub nieznacznym opadem w stosunku do średnich wieloletnich wartości.

Huragan - wiatr wiejący z siłą 12 w skali Beauforta (B) przy średniej prędkości powyżej 32 m/s. Z uwagi na zagrożenie związane z silnym wiatrem, państwowe służby meteorologiczne całego świata stosują ujednolicony system ostrzeżeń:

- a) ostrzeżenie przed silnym wiatrem – przy sile wiatru 6–7 B (prędkość wiatru 10,8 – 17,1 m/s),
- b) ostrzeżenie przed huraganem – przy sile wiatru 12 B (prędkość wiatru powyżej 32,6 m/s).

Gradobicie - opady gradu związane z bardzo intensywnym rozwojem chmur kłębiastych, opadowo - burzowych, którym towarzyszą częste burze i zjawiska nawałnicowe (średnia prędkość wiatru wynosi powyżej 15 m/s) - jest to opad atmosferyczny, składający się z bryłek lodu, o średnicy 0,5 – 5 cm, niekiedy większych.

Podmioty działające:

- Jednostka wiodąca –, administracja samorządowa – Burmistrz Miasta ; Komendant Powiatowy PSP – akcja ratownicza
- Jednostki pomocnicze –
 - Straż Miejską 13 strażników + 1 samochód
 - Siły i środki „Wodociągi Kłodzkie” Sp. Z o. o
 - Zakład Administracji Mieszkaniami Gminnymi Gminy Miejskiej Kłodzko Sp. Z o. o
 - Ośrodek Sportu i Rekreacji
 - Gospodarstwo Pomocnicze przy UM Kłodzko 15 osób + 1 samochód
 - Miejski Ośrodek Pomocy Społecznej

Realizacja procedury:

1. Otrzymanie ostrzeżenie wydane przez IMGW, WCZK o zagrożeniu
2. Monitoring sytuacji hydrologiczno-meteorologicznej przez MCZK
 - Przekazanie ostrzeżenia dla Burmistrza
 - Dalsze prowadzenie monitoringu
 - Akcja ratownicza jednostek PSP wg planu operacyjnego
3. Uruchomienie stałego dyżuru MCZK – Burmistrz Miasta
 - Przekazanie ostrzeżenia mieszkańcom miasta
4. Zwołanie posiedzenia Miejskiego Zespołu Zarządzania Kryzysowego – przydzielenie zadań jednostkom pomocniczym
 - Przekazanie informacji mieszkańcom miasta
5. Ocena i dokumentowanie

Terroryzm

Definicje:

Terroryzm – działalność ugrupowań ekstremistycznych, które za pomocą zabójstw, zagrożeń śmiercią, mordów politycznych, porywania zakładników, uprowadzeń samolotów i innych środków potępionych przez społeczność międzynarodową usiłują zwrócić uwagę opinii publicznej na wysuwane przez siebie hasła lub wymusić na rządach państw określone ustępstwa albo świadczenia na swoją korzyść

Możliwe formy terroryzmu:

- zamach bombowy na obiekt użyteczności publicznej, zakład przemysłowy, przedstawicielstwo dyplomatyczne obcego państwa, statek powietrzny, statek wodny, VIP-a
 - uprowadzenie VIP-a, statku powietrznego, statku wodnego
- uwięzienie zakładników.

Podmioty działające:

- Jednostka wiodąca – Komendant Powiatowy Policji
- Jednostki pomocnicze:
 - administracja samorządowa – Burmistrz Miasta
 - Straż Miejską 13 strażników + 1 samochód
 - Siły i środki „Wodociągi Kłodzkie” Sp. Z o. o
 - Zakład Administracji Mieszkaniami Gminnymi Gminy Miejskiej Kłodzko Sp. Z o. o
 - Ośrodek Sportu i Rekreacji
 - Gospodarstwo Pomocnicze przy UM Kłodzko 15 osób + 1 samochód
 - Miejski Ośrodek Pomocy Społecznej

Realizacja procedury:

1. Informacja o zdarzeniu
2. Rozpoczęcie działań Policji zgodnie z Planem Operacyjnym Policji
3. Ewakuacja zagrożonych mieszkańców – administracja samorządowa
4. Zwołanie posiedzenia Miejskiego Zespołu Zarządzania Kryzysowego /w razie potrzeby/ – przydzielenie zadań jednostkom pomocniczym
 - Przekazanie informacji mieszkańcom miasta
5. Wniosek
6. Ocena katastrofy

Zakłócenie bezpieczeństwa i porządku publicznego

Definicje:

Zakłócenie bezpieczeństwa i porządku publicznego to działanie mające na celu zaburzenie ładu, spokoju oraz porządku prawnego obowiązującego w społeczeństwie, które wymierzone jest w państwo i jego instytucje oraz obywateli i ich mienie.

Przykładowe formy zakłócenia bezpieczeństwa i porządku publicznego:

Protest społeczny - ostre wystąpienie obywateli przeciw jakiemuś działaniu uważanemu za niesłuszne. Najczęściej niezadowolenie lub sprzeciw jest wyrażany publicznie ze względu na rozgłos jaki zapewniają protestującym przedstawiciele środków masowego przekazu (prasy, radia i telewizji).

Nielegalny strajk - forma protestu społecznego, mającego na celu wyrażenie swojego niezadowolenia lub sprzeciwu przez pracowników zakładu pracy ze sposobu zarządzania zakładem, jego prywatyzacji, jego likwidacji, redukcji zatrudnienia lub wymuszeniu na pracodawcy wypłaty zaległych poborów. Najczęściej strajkujący okupują zakład pracy nie dopuszczając do uruchomienia produkcji

Nielegalne zgromadzenie (zgromadzenie - zgrupowanie co najmniej 15 osób, zwołane w celu wspólnych obrad lub z celu wspólnego wyrażenia stanowiska) - zgromadzenie (w myśl zapisu ustawy z dnia 5 lipca 1990 r. Prawo o zgromadzeniach) bez wymaganego zawiadomienia organu gminy lub którego organizator złożył w ustawowym terminie zawiadomienie lecz: organ gminy zakazał zgromadzenia publicznego nie później niż 24 godziny przed planowanym terminem jego rozpoczęcia lub organizator zgromadzenia rozwiązał je, a jego uczestnicy nie opuścili miejsca zgromadzenia lub zostało rozwiązane przez przedstawiciela organu gminy w sytuacji gdy przewodniczący, uprzedzony o konieczności rozwiązania zgromadzenia wzbrania się to uczynić

Okupacja obiektów - forma protestu społecznego polegającego na zajęciu budynku użyteczności publicznej lub zakładu pracy celem wymuszenia na decydentach podjęcia przez nich decyzji, korzystnych dla protestujących albo zainteresowanie szerokiej opinii publicznej głoszonymi przez protestujących hasłami politycznymi.

Blokada drogi - forma protestu społecznego, mającego na celu publiczne wyrażenie swojego niezadowolenia lub sprzeciwu poprzez wprowadzenie paraliżu w komunikacji i nadanie temu zdarzeniu jak największego rozgłosu poprzez środki masowego przekazu. Protestujący najczęściej chodzą po jezdni uniemożliwiając jazdę pojazdom, a także blokują przejazd swoimi pojazdami lub maszynami rolniczymi

Protestujący najczęściej blokują drogi o największym natężeniu ruchu (drogi krajowe) w miejscach, gdzie utrudnione jest wytyczenie objazdów, a także na wytyczonych objazdach.

Niepokoje społeczne - zamieszki, rozruchy, zaburzenia porządku prawnego w państwie spowodowane pogarszającą się sytuacją bytową obywateli

Sabotaż - zamierzone dezorganizowanie pracy przez uchylanie się od niej lub wadliwe jej wykonywanie, niszczenie, uszkodzanie środków produkcji, ukryte, zamaskowane działanie mające na celu przeszkodzenie w realizacji jakiegoś planu.

Masowa kradzież i niszczenia mienia - zjawisko przestępcze występujące w czasie zbiorowego zakłócenia ładu i porządku publicznego. Charakteryzuje się tym, że tłum nie mając konkretnego przeciwnika z którym mógłby walczyć, przystępuje do celowej dewastacji mienia (np. wybijania okien wystawowych w sklepach), a następnie plądruje pomieszczenia, skąd zabierane są towary. Zjawisku temu sprzyjają takie okoliczności jak:

- poczucie anonimowości w dużym zbiorowisku ludzkim,
- poczucie bezkarności spowodowane przeświadczeniem, że sprawców niszczenia i kradzieży mienia obroni tłum.

Masowe bójki i pobicia – zjawisko przestępcze występujące w czasie zbiorowego zakłócenia ładu

i porządku publicznego podczas odbywania się imprez o charakterze masowym. Charakteryzuje się tym, że przeciwko sobie występują dwie grupy ludzi dążące do bezpośredniej konfrontacji, która ma wykazać dominację jednej grupy nad drugą (np. pseudokibice na meczu piłki nożnej, skini i punki w czasie koncertu rockowego itp.).

Zjawisku temu sprzyjają takie okoliczności jak:

- poczucie anonimowości w dużym zbiorowisku ludzkim,
- poczucie bezkarności spowodowane przeświadczeniem, że sprawców bójek i pobic obroni tłum.

Podpalenia to zjawisko przestępcze występujące w czasie zbiorowego zakłócenia ładu i porządku publicznego. Charakteryzuje się tym, że tłum nie mając konkretnego przeciwnika z którym mógłby walczyć, przystępuje do celowej dewastacji mienia za pomocą ognia (podpalanie samochodów, sklepów, rzucanie tzw. koktajlami Mołotowa).

Zjawisku temu sprzyjają takie okoliczności jak:

- poczucie anonimowości w dużym zbiorowisku ludzkim,
- poczucie bezkarności spowodowane przeświadczeniem, że sprawców podpalenia nie da się ustalić

Podmioty działające:

- Jednostka wiodąca – Komendant Powiatowy Policji
- Jednostki pomocnicze:
 - administracja samorządowa – Burmistrz Miasta
 - Straż Miejską 13 strażników + 1 samochód
 - Siły i środki „Wodociągi Kłodzkie” Sp. Z o. o
 - Zakład Administracji Mieszkaniami Gminnymi Gminy Miejskiej Kłodzko Sp. Z o. o
 - Ośrodek Sportu i Rekreacji
 - Gospodarstwo Pomocnicze przy UM Kłodzko 15 osób + 1 samochód
 - Miejski Ośrodek Pomocy Społecznej

Realizacja procedury:

1. Informacja o zdarzeniu
2. Rozpoczęcie działań Policji zgodnie z Planem Operacyjnym Policji
3. Ewakuacja zagrożonych mieszkańców – administracja samorządowa – Burmistrz Miasta
4. Zwołanie posiedzenia Miejskiego Zespołu Zarządzania Kryzysowego /w razie potrzeby/ – przydzielenie zadań jednostkom pomocniczym
 - Przekazanie informacji mieszkańcom miasta
5. Ocena wydarzeń

Działania podczas stanu klęski żywiołowej

Podstawy prawne:

1. Ustawa z dnia 18 kwietnia 2002 o stanie klęski żywiołowej.
2. Ustawa z dnia 26 kwietnia 2007 r. o zarządzaniu kryzysowym.
3. Dekret z dnia 23 kwietnia 1953 r. o świadczeniach w celu zwalczania klęsk żywiołowych.
4. Rozporządzenie RM z dnia 14 lipca 1953 r. w sprawie wykonania art. 5 dekretu o świadczeniach w celu zwalczania klęsk żywiołowych.
5. Ustawa z dnia 24 lutego 2006 r. o zmianie ustawy – Prawo ochrony środowiska oraz niektórych innych ustaw.
6. Ustawa z dnia 22 listopada 2002 r. o wyrównywaniu strat majątkowych wynikających z ograniczenia w czasie stanu nadzwyczajnego wolności i praw człowieka i obywatela.
7. Ustawa z dnia 6 września 2001 r. o transporcie drogowym.
8. Rozporządzenie RM z dnia 8 czerwca 1999 r. w sprawie zasad oraz trybu ustalania i wypłaty odszkodowań za szkody poniesione w związku z akcjami zwalczania klęsk żywiołowych.
9. Rozporządzenie RM z dnia 20 lutego 2003 r. w sprawie szczegółowych zasad udziału pododdziałów SZ RP w zapobieganiu skutkom klęski żywiołowej lub ich usuwaniu.
10. Rozporządzenie RM z dnia 12 listopada 2002 r. w sprawie określenia dokumentów potwierdzających wykonywanie przez przedsiębiorcę przewozów w ramach pomocy humanitarnej, medycznej lub w przypadku klęski żywiołowej.
11. Rozporządzenie Ministra Środowiska z dnia 22 sierpnia 2007r. w sprawie podmiotów, którym państwowa służba hydrologiczno-meteorologiczna i hydrologiczna są obowiązane przekazywać ostrzeżenia, prognozy, komunikaty i biuletyny oraz sposobu i częstotliwości ich przekazywania.

Podmioty działające:

- Jednostka wiodąca – administracja samorządowa – Burmistrz Miasta
- Jednostki pomocnicze:
 - Straż Miejską 13 strażników + 1 samochód
 - Siły i środki „Wodociągi Kłodzkie” Sp. Z o. o
 - Zakład Administracji Mieszkaniami Gminnymi Gminy Miejskiej Kłodzko Sp. Z o. o
 - Ośrodek Sportu i Rekreacji
 - Gospodarstwo Pomocnicze przy UM Kłodzko 15 osób + 1 samochód
 - Miejski Ośrodek Pomocy Społecznej

Realizacja procedury:

1. Monitorowanie zdarzeń i zagrożeń mających znamiona klęski żywiołowej
2. Zapewnienie obiegu informacji o zaistniałych zdarzeniach o znamionach klęski żywiołowej lub prawdopodobnym jego rozwoju do rozmiarów takiego zdarzenia.
 - Bilans sił i środków, jakimi może dysponować Burmistrz
 - Dalsze prowadzenie monitoringu –dyżur pod telefonem pracowników MCZK
3. Uruchomienie stałego dyżuru MPCZK – Burmistrz Miasta
 - Przekazanie ostrzeżenia mieszkańcom miasta
4. Zwołanie posiedzenia Miejskiego Zespołu Zarządzania Kryzysowego – przydzielenie zadań jednostkom pomocniczym
5. Wniosek do Starosty o przydzielenie dodatkowych sił i środków
6. Ostrzeżenie i alarmowanie ludności o zagrożeniach

Działania w stanie wyjątkowym

Podstawy prawne:

1. Ustawa z dnia 21 czerwca 2002 r. o stanie wyjątkowym.
2. Rozporządzenie Rady Ministrów z 6 maja 2003 r. w sprawie szczegółowych zasad użycia oddziałów i pododdziałów Sił Zbrojnych RP w czasie stanu wyjątkowego
3. Opublikowanie w dzienniku ustaw rozporządzenia Prezydenta RP o wprowadzenie stanu wyjątkowego.

Podmioty działające:

- Jednostka wiodąca – administracja samorządowa - Burmistrz
- Jednostki pomocnicze:
 - Straż Miejską 13 strażników + 1 samochód
 - Siły i środki „Wodociągi Kłodzkie” Sp. Z o. o
 - Zakład Administracji Mieszkaniami Gminnymi Gminy Miejskiej Kłodzko Sp. Z o. o
 - Ośrodek Sportu i Rekreacji
 - Gospodarstwo Pomocnicze przy UM Kłodzko 15 osób + 1 samochód
 - Miejski Ośrodek Pomocy Społecznej
- Komendant Powiatowy PSP
- Komendant Powiatowy Policji
- Powiatowy Inspektor Sanitarny
- Powiatowy Lekarz Weterynarii
- Powiatowy Inspektor Nadzoru Budowlanego
- Komendant WKU Kłodzko
- Wojewódzki Inspektor Ochrony Środowiska
- Straż Graniczna Kłodzko
- Jednostka Wojskowa Kłodzko
- ZOZ – Pogotowie Kłodzko
- PCPR
- IMGW
- RZGW

Realizacja procedury:

1. Monitorowanie zagrożeń stwarzających przyczyny wprowadzenia stanu wyjątkowego
2. Podanie do publicznej wiadomości treści Rozporządzeniu Prezydenta RP w sprawie stanu wyjątkowego i innych aktów prawnych dotyczących tego stanu w drodze obwieszczenia, przez rozplakatowanie w miejscach publicznych
3. Uruchomienie stałego dyżuru PCZK – starosta kłodzki
4. Zwołanie posiedzenia Miejskiego Zespołu Zarządzania Kryzysowego – przydzielenie zadań jednostkom pomocniczym zgodnie z planami operacyjnymi poszczególnych jednostek
5. Realizacja zadań stawianych przez wojewodę
6. Wniosek o uruchomienie dodatkowych sił policji
7. Wprowadzanie ograniczeń wolności obywatela w stanie wyjątkowym
8. Ostrzeżenie i alarmowanie ludności miasta
9. Wniosek do wojewody o skierowanie jednostek Sił Zbrojnych RP
10. Wniosek o uruchomienie rezerw wojewódzkich.

Działania w stanie wojennym

Podstawy prawne:

1. Ustawa z dnia 29 sierpnia 2002 r. o stanie wojennym oraz o kompetencjach Naczelnego Dowódcy Sił Zbrojnych i zasadach jego podległości konstytucyjnym organom Rzeczypospolitej Polskiej
2. Opublikowanie w dzienniku ustaw rozporządzenia Prezydenta RP o wprowadzenie stanu wojennego

Podmioty działające:

- Jednostka wiodąca – administracja samorządowa – Burmistrz Miasta
- Jednostki pomocnicze :
 - Straż Miejską 13 strażników + 1 samochód
 - Siły i środki „Wodociągi Kłodzkie” Sp. Z o. o
 - Zakład Administracji Mieszkaniami Gminnymi Gminy Miejskiej Kłodzko Sp. Z o. o
 - Ośrodek Sportu i Rekreacji
 - Gospodarstwo Pomocnicze przy UM Kłodzko 15 osób + 1 samochód
 - Miejski Ośrodek Pomocy Społecznej
- Komendant Powiatowy PSP
- Komendant Powiatowy Policji
- Powiatowy Inspektor Sanitarny
- Powiatowy Lekarz Weterynarii
- Powiatowy Inspektor Nadzoru Budowlanego
- Komendant WKU Kłodzko
- Wojewódzki Inspektor Ochrony Środowiska
- Straż Graniczna Kłodzko
- Jednostka Wojskowa Kłodzko
- ZOZ – Pogotowie Kłodzko
- PCPR
- IMGW
- RZGW

Realizacja procedury:

1. Uruchomienie stałego dyżuru – Burmistrz Miasta
2. Podanie do publicznej wiadomości treści Rozporządzeniu Prezydenta RP w sprawie stanu wojennego i innych aktów prawnych dotyczących tego stanu w drodze obwieszczenia, przez rozplakatowanie w miejscach publicznych
3. Zwołanie posiedzenia Miejskiego Zespołu Zarządzania Kryzysowego – przydzielenie zadań jednostkom pomocniczym
4. Realizacja zadań stawianych przez wojewodę
5. Realizacja zadań Obronnych i Obrony Cywilnej
6. Wprowadzanie ograniczeń wolności obywatela w stanie wojennym
7. Ostrzeganie i alarmowanie ludności

4. Załączniki funkcjonalne

4.1. Standardowe procedury operacyjne, opisujące sposoby działania podmiotów realizujących zadania z zakresu zarządzania kryzysowego.

Plan Reagowania Kryzysowego korzysta z procedur opracowanych przez podmioty będące uczestnikami zarządzania kryzysowego:

- 1. Burmistrz Kłodzka** - procedury Miejskiego Planu Ochrony przed Powodzią
- 2. Komendant Powiatowy Państwowej Straży Pożarnej w Kłodzku** – procedury zawarte w Powiatowym Planie Ratowniczym PSP Plan Operacyjny

Dane teleadresowe:

Komenda Powiatowa Państwowej Straży Pożarnej w Kłodzku
ul. Traugutta 7, 57- 300 Kłodzko
tel. 074 865 72 00, fax. 074 865 72 17

- 3. Komendant Powiatowy Policji w Kłodzku** – procedury ujęte w Planie Operacyjnym Policji

Dane teleadresowe:

Komenda Powiatowa Policji w Kłodzku, Budynek "A"
pl. Chopina 2, 57-300 Kłodzko
Komendant tel. 074 647 32 01, I Z-ca Komendanta 074 647 33 51
Sekretariat tel. - 074 647 33 11, 074 867 27 76
.fax 074 647-32-11
Dyżurny tel. – 074 647 32 22, 074 865 93 49
Z-ca dyżurnego tel. 074 647-33-33

- 4. Powiatowy Inspektor Sanitarny w Kłodzku** – procedury ujęte w Planie Operacyjnym Sanepid

Dane teleadresowe:

Sanepid Kłodzko, ul. Okrzei 16, 57-300 Kłodzko
tel./fax 0 74 867 33 23
e-mail: psse_klodzko@wp.pl

- 5. Powiatowy Lekarz Weterynarii w Kłodzku - procedury ujęte w Planie PLW**

Dane teleadresowe:

Powiatowy Inspektorat Weterynarii w Kłodzku z/s w Bystrzycy Kł.
ul. Kłodzka 12, 57-500 Bystrzyca Kł
tel./fax (074) 811-02-47, 867-36-63
e-mail: klodzko.piw@wetgiw.gov.pl , klodzko@wroc.wiw.gov.pl
Zbigniew Jaworek (074) 867-36-63
Grzegorz Chmielowiec (074) 811-02-47

- 6. Powiatowy Inspektor Nadzoru Budowlanego w Kłodzku - procedury ujęte w Planie PINB**

Dane teleadresowe:

ul. Połabska 5, 57- 300 Kłodzko
tel/fax.: +48 (0) 74 / 867 95 48
e-mail: klodzko@winb.wroc.pl

- 7. Zarząd Dróg Powiatowych w Kłodzku - procedury ujęte w Planie ZDZ**

Dane teleadresowe:

Zarząd Dróg Powiatowych
ul. Objazdowa 20, 57-300 Kłodzko
tel. (0-74) 868-0-180
tel/ fax. (0-74) 868-0-190

- 8. SP ZOZ Kłodzko - procedury SP ZOZ**

Dane teleadresowe:

ul. Szpitalna 1, 57-300 Kłodzko
tel.(074) 8651200
fax (074) 86740 66
Pogotowie Ratunkowe tel. alarmowy 997

9. Powiatowego Centrum Pomocy Rodzinie - procedury PCPR

Dane teleadresowe:
ul. Kościuszki 2, 57-300 Kłodzko
tel. (074) 8658179, 8672785, 8678260

10. SOSG - procedury SOSG Sudecki Oddział Straży Granicznej w Kłodzku

Dane teleadresowe:
ul. Wyspiańskiego 2, 57-300 Kłodzko
tel. +48 74 862 39 00 - centrala telefoniczna
fax. +48 74 862 37 00
e-mail: sudecki@strazgraniczna.pl
Sekretariat Komendanta SOSG
tel. +48 74 862 30 02
fax. +48 74 862 37 01
Całodobowa służba dyżurna
Tel. 748623011
Fax. 748623813
e-mail - sdo.sudecki@strazgraniczna.pl

11. WKU Kłodzko - procedury WKU

Dane teleadresowe:
ul. Bohaterów Getta 7, 57-300 Kłodzko
tel. kontaktowy: (074)6478400, fax 074 647 84 35

12. 22 batalion Piechoty Górskiej i OT w Kłodzku - procedury Jednostki Wojskowej

Dane teleadresowe:
ul. Walecznych 59; 57-300 Kłodzko
tel.: (074) 647-82-06, fax: (074) 647-82-33

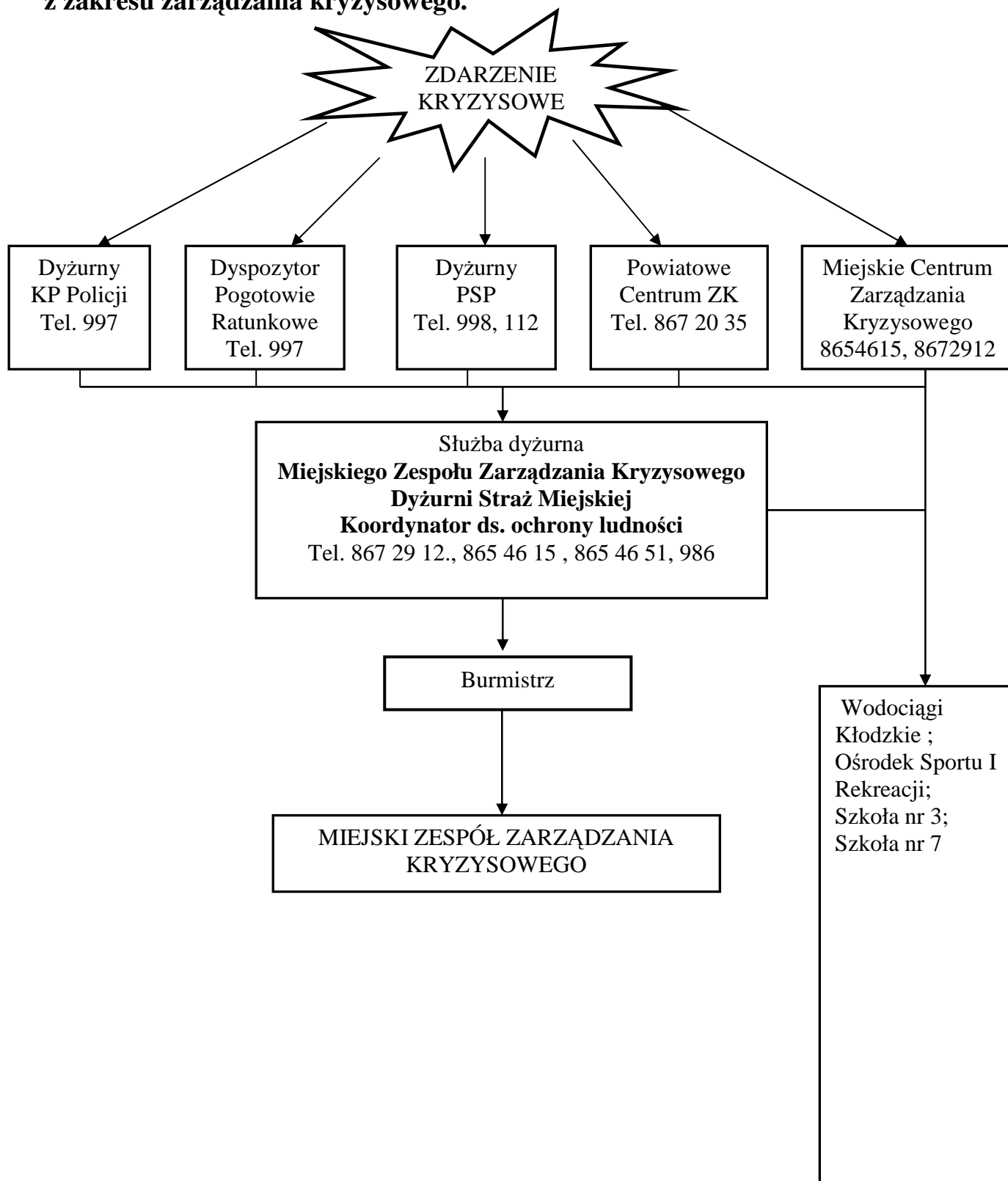
13. Wojewódzki Inspektorat Ochrony Środowiska

Dane teleadresowe:
ul. Paprotna 14 , 51-117 Wrocław
tel.0713721306, 0713273000
fax 0713273009
Delegatura WIOŚ w Wałbrzychu
ul. A. Mickiewicza 16, 58-300 Wałbrzych
tel. 0748423322
fax 0748423305
Laboratorium Wrocław
ul. Chełmońskiego 14, 51-630 Wrocław
tel. 0713486114, 071348 3743

14. Wojewódzki Inspektorat Ochrony Roślin i Nasiennictwa

Dane teleadresowe:
ul. Kraińskiego 16, 50-153 Wrocław,
tel. centrali: (0prefix71) 371-84-35 fax: (071) 3718432
www.piorin.gov.pl/wroclaw, www.bip.piorin.gov.pl/wroclaw
Stacja Kłodzko
ul. Wojska Polskiego 18, 57-300 Kłodzko
Tel. (074) 8672609, o-klodzko@piorin.gov.pl

4.2. Organizacja łączności między podmiotami realizującymi zadania z zakresu zarządzania kryzysowego.



W łączności wykorzystywane są: telefon, faks, poczta elektroniczna oraz łączność radiowa zintegrowanego systemu współdziałania poszczególnych służb. Pogotowie i Straż pożarna posiada łącznie bezpośrednie centrum.

Wykaz adresów i telefonów instytucji współdziałających z gminą w sytuacjach zagrożenia i kryzysu

Lp.	Nazwa instytucji (osoby)	Adres	Numer tel./fax	Uwagi
1	Urząd Wojewódzki	Wrocław pl. Powstańców War. 1	<u>340-62-73</u> 340-69-66-fax	
2	Dyżurny synoptyk województwa	Wrocław	320-01-50	
3	Dyżurny hydrolog województwa	Wrocław	320-01-47	
4	Starostwo Powiatu Kłodzkiego	Kłodzko ul. Okrzei 1	<u>865-75-11</u> 867-20-35	
5	Urząd Miasta w Bardzie	Bardo Śl. ul. Rynek 2	817-14-78 817-14-24	
6	Urząd Miasta Kłodzka.	Kłodzko pl. Chrobrego 1	<u>865-46-14</u> 867-29-12	
7	Urząd Miasta w Bystrzycy Kł.	Bystrzyca Kł. ul. Sienkiewicza 6	811-76-00 <u>811-76-05</u>	
8	Urząd Miasta w Dusznikach	Duszniki Zdrój Rynek 6	866-92-10 <u>866-90-25</u>	
9	Urząd Miasta w Kudowie Zdrój	Kudowa Zdrój ul. Zdrojowa 23	866-19-26 <u>866-19-27</u>	
10	Urząd Miasta w Łądku Zdroju	Łądek Zdrój Rynek 31	811-78-50 <u>814-74-18</u>	
11	Urząd Miasta w Międzylesiu	Międzylesie pl. Wolności 1	812-63-27 <u>812-63-47</u>	
12	Urząd Miasta w Nowej Rudzie	Nowa Ruda Rynek 11	<u>873-50-00</u> 873-50-19	
13	Urząd Gminy w Nowej Rudzie	Nowa Ruda ul. Kościuszki 55	872-72-63 <u>872-50-83</u>	
14	Urząd Miasta w Polanicy	Polanica ul. Dąbrowskiego 3	868-06-00 <u>868-10-46</u>	
15	Urząd Miasta w Radkowie	Radków Rynek 1	<u>873-50-00</u> 873-50-19	
16	Urząd Miasta w Szczytnej	Szczytna ul. Wolności 42	868-33-05 <u>868-36-83</u>	
17	Urząd Miasta Ustroniu Śląskim	Stronie Śląskie ul. Kościuszki 55	811-77-10 <u>811-77-11</u>	
18	Komenda Powiatowa Policji	Kłodzko ul. Szopena 2	647-33-33 647-33-11	
19	Powiatowa Straż Pożarna	Kłodzko ul. Traugutta 7	865-72-00 865-72-16	
20	Sudecki Oddział Straży Granicznej	Kłodzko ul. Wyspiańskiego 1	862-30-02 862-37-01	
21	Jednostka Wojskowa 4448	Kłodzko ul. Walecznych 59	647-82-00 647-82-33	
22	Wojskowa Komenda Uzupełnień	Kłodzko Ul. B Getta 7	647-84-00 647-84-35	

23	Zakład Wodociągów i Kanalizacji	Kłodzko ul. Piastowska 14	865-40-10	
24	ZAMG	Kłodzko ul. Grunwaldzka 29	647-21-30	
25	Ośrodek Pomocy Społecznej	Kłodzko ul. Bohaterów Getta 5	867-37-56	
26	Ośrodek Sportu i Rekreacji	Kłodzko ul. Kusocińskiego 1	867-3713	
27	Kłodzki Ośrodek Kultury	Kłodzko ul. Pl. Jagiełły	867-33-64	
28	Szkoła Podstawowa nr 3	Kłodzko ul. Jana Pawła II	867-2830	
29	Szkoła Podstawowa nr 7	Kłodzko ul. Sienkiewicza	867-31-74	
30	Gospodarstwo Pomocnicze przy UM Kłodzko	Kłodzko Ul. Karola Miarki 7	812 50 53	

ZADANIA i PROCEDURA DZIAŁANIA CAŁODOBOWEJ SŁUŻBY DYŻURNEJ Miejskiego Zespołu Zarządzania Kryzysowego w Kłodzku

Dyżury Miejskiego Centrum Zarządzania Kryzysowego zabezpiecza koordynator ds. ochrony ludności w dni robocze w godz. 7.³⁰ – 15.³⁰. Po godzinach pracy jest w stałym kontakcie telefonicznym z dyżurnym Powiatowego Stanowiska Kierowania Komendy Powiatowej Państwowej Straży Pożarnej. W dniach wolnych od pracy procedura działania ,jak po godzinach pracy.
Po otrzymaniu informacji o zdarzeniu powiadamia Burmistrza Miasta , członków MCZK.
Na polecenie Burmistrza przechodzi do pracy ciągłej.

Stały całodobowy dyżur prowadzą dyżurni Straży Miejskiej, którzy po otrzymaniu informacji o zdarzeniu przekazują ją koordynatorowi ds. ochrony ludności, a ten powiadamia Burmistrza Miasta.

Podczas nieobecności koordynatora ds. ochrony ludności informację przekazują **Dyżurnemu Miejskiego Centrum Reagowania Kryzysowego**, a ten informuje Burmistrza Miasta

4.3. Organizacja systemu monitorowania zagrożeń, ostrzegania i alarmowania

System monitorowania zagrożeń oparty jest o zadania jakie w tej materii zostały nałożone na poszczególne służby, inspekcje i straże mocą obowiązujących przepisów prawnych.

4.4. Zasady informowania ludności o zagrożeniach i sposobach postępowania na wypadek zagrożeń

Informowanie ludności jest zadaniem samorządów gminnych. Przekazywaniem informacji do mediów zajmują się rzecznicy prasowi służb wiodących.

Uruchomienie Telefonicznego Systemu Ostrzegania Mieszkańców Powiatu Kłodzkiego następuje na polecenie Starosty a w szczególnych przypadkach Szefa lub Zastępcy Powiatowego Zespołu Reagowania Kryzysowego.

Uruchomienie systemu następuje:

- Na wniosek burmistrza , której mieszkańcy mają zostać powiadomieni,
- Bez uzgodnienia z Burmistrzem miasta w przypadku nagłego zdarzenia zagrażającego zdrowiu, życiu lub mieniu mieszkańców miasta lub całego powiatu,

Operatorami systemu są:

- Burmistrzowie w części dotyczącej miasta Kłodzka
- Pracownicy Centrum Zarządzania Kryzysowego – całość systemu

4.5. Organizacja ewakuacji z obszarów zagrożonych

Ewakuacją ludności na terenie zagrożonym zajmuje się Burmistrz Miasta wg planu ewakuacji.

4.6. Organizacja opieki społecznej i medycznej z uwzględnieniem planów zabezpieczenia ratownictwa medycznego

W myśl ustawy o pomocy społecznej z dnia 12 marca 2004 roku (Dz. U. Nr 64, poz. 593), pomoc społeczna jest instytucją polityki społecznej państwa, mającą na celu umożliwienie osobom i rodzinom przezwyciężenie trudnych sytuacji życiowych, których nie są one w stanie pokonać, wykorzystując własne uprawnienia, zasoby i możliwości.

Szpitala i uzdrowiska na terenie Powiatu:

L.p.	Imię i Nazwisko	Telefon	Adres
1.	Aleksander Niedzielski	865-12-68	SP ZOZ 57-300 Kłodzko ul. Szpitalna 1
2.	Jarosław Surówka	811-15-77	SP ZOZ 57-500 Bystrzyca Kłodzka ul. Okrzei 49
3.	Krzysztof Wywrot	862-11-00w123	SP ZOZ 57-320 Polanica Zdrój ul. Jana Pawła II nr2
4.	Dorota Miernicka	814-14-88 w 87	SP ZOZ 57-550 Stronie Śląskie ul. Morawka 1
5.	Prezes Jerzy Szymańczyk	868-03-60	Zakład Uzdrowisk Kłodzkich 57-320 Polanica Zd. ul. Zdrojowa 39
6.	Prezes Zbigniew Piotrowicz	814-62-27	Uzdrowiska Łądek- Długopole 57-540 Łądek Zd. ul. Wolności 5

Organizacje opieki zdrowotnej określają Plany Przygotowania Publicznej Służby Zdrowia Gmin oraz Powiatu na potrzeby obronne państwa.

4.7. Organizacja ochrony przed zagrożeniami radiacyjnymi, biologicznymi i chemicznymi

Szczegółowe zadania oraz procedury postępowania zawiera Plan postępowania w przypadku zdarzeń radiacyjnych województwa dolnośląskiego

Miejski Plan Reagowania Kryzysowego wykorzystuje jako bazę informacyjną program ARCUS 2005.

4.8. Zasady oraz tryb oceniania i dokumentowania szkód – sporządzenie protokołu dotyczącego szacowania szkód

Miejscowość, dnia

PROTOKÓŁ

Komisji ds. szacowania szkód (rodzaj klęski) w infrastrukturze komunalnej spowodowanych przez, która wystąpiła w dniach

Komisja powołana zarządzeniem nr przez w składzie:

1.
2.
3.
4.

(ew.) przy udziale:,

przeprowadziła wizję w terenie dotkniętym skutkami i stwierdziła uszkodzenia na następujących obiektach :

Rodzaj obiektu	Wartość [zł]
Drogi na długości orazprzepusty w ciągach dróg	
..... mosty i kładki	
..... budynki komunalne w tym : - -	
..... sieć wodociągowa iobiekty (nazwa)	
..... sieć kanalizacyjna iobiekty (nazwa)	
..... (podać typ) urządzenia melioracyjne	
Inne (wyszczególnić)	
Razem:	

W tym :

1. Drogi oraz przepusty :

Lp.	Miejscowość	Nazwa drogi (miejscowa), numer drogi	Długość, powierzchnia zniszczeń	(Kilometraż) od km do km lub w km	Opis zniszczeń	Wartość [zł]
Razem:						

2. Mosty i Kładki:

Lp.	Miejscowość	Nazwa drogi (miejscowa), numer drogi	(Kilometraż) w km	Opis zniszczeń	Wartość [zł]
Razem:					

3. Budynek komunalny:

Lp.	Miejscowość	Nazwa	Opis zniszczeń	Wartość [zł]
Razem:				

5. Sieć wodociągowa i obiekty:

Lp.	Miejscowość	Rodzaj	Wielkość zniszczeń	Opis zniszczeń	Wartość [zł]
Razem:					

6. Sieć kanalizacyjna i obiekty:

Lp.	Miejscowość	Rodzaj	Wielkość zniszczeń	Opis zniszczeń	Wartość [zł]
Razem:					

7. (podać typ) urządzenia melioracyjne :

Lp.	Miejscowość	Rodzaj	Wielkość zniszczeń	Opis zniszczeń	Wartość [zł]
Razem:					

8. Inne (wyszczególnić):

Lp.	Miejscowość	Rodzaj	Wielkość zniszczeń	Opis zniszczeń	Wartość [zł]
Razem:					

Podpisy Komisji:

1.
2.
3.
4.

(ew.) przy udziale:

Uwaga: każda strona winna być parafowana przez członków komisji.

4.10. Wzory dokumentów, pism, komunikatów

Wzór nr 1:

Wprowadzenie stanu klęski żywiołowej – wniosek do Wojewody

Zgodnie z ustawą z dnia 18 kwietnia 2002 r. *o stanie klęski żywiołowej*, stan klęski żywiołowej może być wprowadzony na obszarze, na którym wystąpiła klęska żywiołowa, a także na obszarze, na którym wystąpiły lub mogą wystąpić skutki tej klęski.

Stan klęski żywiołowej wprowadza się na czas oznaczony, niezbędny dla zapobieżenia skutkom klęski żywiołowej lub ich usunięcia, nie dłuższy niż 30 dni.

Rada Ministrów, w drodze rozporządzenia, może wprowadzić stan klęski żywiołowej z własnej inicjatywy lub na wniosek właściwego wojewody.

Wniosek starosty powinien być skierowany do wojewody i zawierać:

- przyczyny uzasadniające wprowadzenie stanu nadzwyczajnego – wskazanie zdarzeń noszących znamiona klęski żywiołowej,
- precyzyjne określenie obszarów dotkniętych klęską oraz obszarów, na których wystąpiły lub mogą wystąpić jej skutki (gmina, powiat),
- szacunkową liczbę osób, których życiu lub zdrowiu zagrażają skutki klęski żywiołowej,
- potencjalne, towarzyszące klęsce żywiołowej zagrożenia dla życia lub zdrowia ludności, np. epidemiologiczne,
- liczbę ofiar śmiertelnych lub osób wymagających hospitalizacji,
- przybliżone szkody w mieniu i mienie potencjalnie zagrożone, w szczególności: sieci energetyczne, gazowe, wodociągowe i kanalizacyjne, infrastruktura drogowa i kolejowa

Pan

**Starosta Kłodzki
Kłodzko**

ZAPOTRZEBOWANIE

**na wykorzystanie sił wojska do realizacji zadań związanych
z przeciwdziałaniem i likwidacją skutków klęski żywiołowej
na obszarze**

1. Stopień i ocena zagrożenia:

.....
.....
.....

2. Dotychczas użyte siły i środki będące w dyspozycji kierującego akcją na danym terenie:

.....
.....
.....

3. Inne niezbędne dane:

.....
.....

Załącznik 1

SPOSÓB POSTĘPOWANIA DOWÓDCY PODODDZIAŁU PRZYBYŁEGO W REJON AKCJI

Po przybyciu do rejonu prowadzenia akcji, dowódca pododdziału wojskowego melduje się u organizatora akcji, któremu przedstawia:

1. cel przybycia,
2. podległość organizacyjną,
3. skład sił i środków oraz ich ogólne możliwości,
4. prośby w zakresie zakwaterowania, wyżywienia i inne.

Kierujący akcją ratunkową przedstawiciel władz cywilnych przybyłemu dowódcy wojskowemu przedstawia:

1. ogólny charakter rejonu prowadzenia akcji,
2. zadania dla wydzielonych sił wojskowych w tym;
 - rejon wyjściowy (rozwinęcia),
 - wzmocnienie innymi siłami,
 - rejon prowadzonych prac,
 - miejsce ewakuacji poszkodowanych ludzi i uszkodzonego sprzętu,
 - czas rozpoczęcia akcji,
 - miejsce zbiórki po zakończeniu akcji.
3. rejon zbiórki ocalałej ludności,
4. drogi ewakuacji,
5. organizację kierowania akcją.

Na podstawie otrzymanego zadania, dowódca pododdziału wojskowego wydzielonego do prowadzenia akcji przeprowadza jego analizę, ocenia położenie, podejmuje decyzję, stawia zadania podwładnym. Podstawowe zadania przedstawia na mapie roboczej i innych niezbędnych dokumentach (szkicach).

Podczas prowadzenia akcji utrzymuje stałą łączność ze sztabem macierzystej jednostki i Wojewódzkim Sztabem Wojskowym.

SPOSÓB WYKORZYSTANIA SIŁ WOJSKOWYCH

L.p.	Przedsięwzięcie	Sposób realizacji	Uwagi
1.	Na czyj wniosek		
2.	Niezbędna ilość żołnierzy oraz podstawowe wyposażenie		
3.	Niezbędny sprzęt techniczny		
4.	Przewidziany rejon oraz czas pracy		
5.	Planowane zadania do realizacji		
6.	Czas oraz punkt spotkania		
7.	Osoba odpowiedzialna za określone zakresy prac i koordynację działań		
8.	Sposób i miejsce zakwaterowania		
9.	Sposób wyżywienia		
10.	Telefon kontaktowy do kierującego akcją w sytuacji kryzysowej		

WZÓR nr 2

Decyzja Burmistrza Kłodzka w sprawie ogłoszenia/odwołania pogotowia/alarmu przeciwpowodziowego

Kłodzko, dnia 200 ... r.

**DECYZJA Nr/.....
BURMISTRZA MIASTA KŁODZKA**

z dnia200 roku, godz.

w sprawie ogłoszenia/odwołania* pogotowia/alarmu* przeciwpowodziowego

Na podstawie art. 31a ustawy z dnia 8 marca 1998 r. o samorządzie gminnym

(Dz. U. z 2001 r. nr 142 poz. 1591 z późn. zm.) w związku z:

.....
.....
.....

z dniem 200... r. o godz.

o g ł a s z a m / o d w o ł u j ę *
POGOTOWIE / ALARM* PRZECIWPOWODZIOWY
na obszarze

.....
Burmistrz Kłodzka

Otrzymują:

1. Burmistrz
2. PCZK
3. Komenda Powiatowa Państwowej Straży Pożarnej w Kłodzku
4. Komenda Powiatowa Policji w Kłodzku
5. WKU Kłodzko
6. IMGW Kłodzko
7. RZGW w Kłodzku

WZÓR nr 3

Decyzja Przewodniczącego Miejskiego Zespołu Zarządzania Kryzysowego w sprawie ewakuacji ludności

**DECYZJA Nr/.....
PRZEWODNICZĄCEGO MIEJSKIEGO
ZESPOŁU ZARZĄDZANIA KRYZYSOWEGO**

z dnia200 roku, godz.

Na podstawie przeprowadzonej w godzinach dnia szczegółowej analizy zagrożenia dla ludności spowodowanego

.....
/ przyczyna zagrożenia - źródło /

w celu zminimalizowania skutków, postanawiam co następuje:

Przeprowadzić natychmiastową ewakuację ludności z:

.....
/miejscowość, ulice, budynki /

Ewakuację zakończyć do godz. dnia 200... r.

Za przygotowanie i przeprowadzenie ewakuacji odpowiada:

.....
/funkcja, imię i nazwisko /

który:

- zapewni odpowiednią ilość sił i środków do jej przeprowadzenia,
- zorganizuje pomieszczenia doraźnego zakwaterowania ewakuowanych osób i zaopatrzenie dla nich w żywność, wodę i inne niezbędne środki.

Zobowiązuję Komendanta Powiatowego Policji w Kłodzku do zabezpieczenia bezpieczeństwa i porządku oraz ochrony mienia i osób podczas i po przeprowadzonej ewakuacji.

.....
*Przewodniczący
Miejskiego Zespołu Zarządzania*

Kryzysowego

NOTATKI

NOTATKI

NOTATKI