

VERTIGO MARGARETA JARCZEWSKA ul. Jackowskiego 33, 51-661 Wrocław tel. 48 609473093; e-mail: mjvertigo@poczta.onet.pl	
OBIEKT:	TEREN ZIELENI - SKWER
TEMAT:	BUDOWA, MODERNIZACJA, DOPOSAŻANIE MIEJSC WYPOCZYNKU I REKREACJI NA TERENIA MIASTA - ZGOSPODAROWANIE PRZESTRZENI PUBLICZNEJ SKWERU IM. WERONIKI KUMKO W KŁODZKU
ADRES:	KŁODZKO, UL. T. KOŚCIUSZKI dz. Nr 90/3, 90/4, 89; AM-2, obręb: 0010 Centrum jednostka ewidencyjna: 020802_1 Kłodzko-miasto
INWESTOR:	Gmina Miejska Kłodzko pl. B. Chrobrego 1 57-300 Kłodzko
NAZWA OPRACOWANIA:	PROJEKT WYKONAWCZY ZAGOSPODAROWANIA TERENU - SKWER IM. WERONIKI KUMKO W KŁODZKU
Autorzy:	Podpis:
PROJEKTANT:	mgr inż. arch. Margareta Jarczevska nr uprawnień: 04/02/DOIA nr wpisu do izby: DS-0950

Wrocław, marzec 2019

ZAWARTOŚĆ OPRACOWANIA

1. DOKUMENTY FORMALNO-PRAWNE

- 1.1 . Dokumenty projektantów
- 1.2 . Oświadczenie projektantów

2. PROJEKT ZAGOSPODAROWANIA TERENU

- 2.1. Dane ewidencyjne
- 2.2. Przedmiot inwestycji
- 2.3. Podstawa opracowania
- 2.4. Opis stanu istniejącego
- 2.5. Opis rozwiązań projektowych
 - 2.5.1. Projektowane zagospodarowanie terenu
 - 2.5.2. Prace rozbiórkowe
 - 2.5.3. Tyczenie zagospodarowania terenu
 - 2.5.4. Ukształtowanie terenu i konstrukcja nawierzchni
 - 2.5.5. Elementy wyposażenia terenu
 - 2.5.6. Szata roślinna

3. SPIS RYSUNKÓW

Rys. 1	Projekt zagospodarowania terenu	skala 1:250
Rys. 2	Nawierzchnie – tyczenie	skala 1:200
Rys. 3	Nawierzchnie – przekroje konstrukcyjne	skala 1:20
Rys. 4	Szata roślinna	skala 1:200
Rys. 5	Szata roślinna – rabaty ozdobne	skala 1:50
Rys. 6	Szata roślinna – gospodarka drzewostanem	skala 1:250
Rys. 7	Donice	skala 1:50

4. ZAŁĄCZNIKI

ZAŁ.1	ławka z oparciem
ZAŁ.2	kosze na śmieci
ZAŁ.3	tablica informacyjna
ZAŁ.4	ul Langstroth'a
ZAŁ.5	ul Dadanta
ZAŁ.6	ul wielkopolski
ZAŁ.7	ul warszawski
ZAŁ.8	barć kłódowa ozdobna

5. WIZUALIZACJE

marcu 2019 r

- Konsultacje robocze z Inwestorem
- Dokumentacja fotograficzna stanu istniejącego

Dla terenu objętego opracowaniem obowiązuje miejscowy plan zagospodarowania przestrzennego uchwalony 25 sierpnia 2005 roku uchwałą nr NR XLI/329/2005R, w sprawie uchwalenia miejscowego planu zagospodarowania przestrzennego dla terenu położonego między ul. T. Kościuszki, rzeką Nysą Kłodzką, terenami wodonośnymi, ul. J. Korczaka i ul. Bohaterów Getta w Kłodzku.

Zgodnie z zapisami planu dla terenu działek:

- dz. nr 90/3 i 90/4, AM-2, oznaczonych w planie symbolem A2ZP ustala się następujące przeznaczenie podstawowe – teren urządzonej zieleni parkowej
- dz. nr 89, AM-2, oznacza w planie symbolem A02KD ustala się następujące przeznaczenie podstawowe – ulica dojazdowa

Projektowane zagospodarowanie terenu jest zgodne z zapisami Miejsowego Planu Zagospodarowania Przestrzennego nr NR XLI/329/2005R z dnia 25 sierpnia 2005 roku.

2.4. Opis stanu istniejącego

Skwer im. Weroniki Kumko zlokalizowany jest w południowej części miasta, tuż przy rzece Nysa Kłodzka. Teren objęty opracowaniem ma w zarysie kształt nieregularnego prostokata. Od strony północnej teren skweru ograniczony jest ul. Kościuszki, od strony zachodniej graniczy z terenem budynku Starostwa Powiatowego, od strony wschodniej przylega do parkingu Powiatowego centrum Pomocy Rodzinie, natomiast od południa graniczy z ul. Krakusa.

Ukształtowanie terenu skweru nie jest urozmaiczone, teren jest płaski, nieznacznie wyniesiony ponad ul. Kościuszki, w południowej części znajduje się nieregularne wzniesienie wysokości ok. 1,2-1,5m.

Teren skweru jest otwarty od strony ul. Kościuszki i Krakusa, wydzielony niskimi murkami kamiennymi, natomiast od strony parkingu i terenu starostwa wygradzony jest metalową barierą. Na teren skweru prowadzą dwa wejścia od ul. Krakusa i jedno wejście od ul. Kościuszki.

Na terenie skweru znajdują się dwa ciągi piesze, o nawierzchni z płyt betonowych i bitumicznej. W centralnej części skweru, u podnóża niewielkiego wzniesienia znajduje się owalny niski murek wokół okrągłego placu betonowego. W obrębie skweru znajduje się kilka ławek o konstrukcji betonowo-drewnianej oraz kosze na śmieci. Wszystkie elementy małej architektury są w złym stanie technicznym.

W obrębie skweru występują nasadzenia drzew i krzewów w swobodnym układzie kompozycyjnym. Struktura gatunkowa skweru jest dość uboga. Inwentaryzacja dendrologiczna przeprowadzona w marcu 2019 roku wykazała obecność 15 gatunków drzew i krzewów. W skład zadrzewienia wchodzi po kilka okazów następujących gatunków: klon pospolity, lipa drobnolistna, wiąz szypułkowy, jeden okazowy egzemplarz

buka zwyczajnego oraz nasadzenia krzewów, głównie forsycji pośredniej, ligustru pospolitego I berberysu Thunberga w formie żywopłotów. Pojedynczo reprezentowane są sosna czarna, rokitnik zwyczajny I bez czarny.

Stan zdrowotny drzew na terenie skweru uznać można za dobry. Nie zaobserwowano okazów wykazujących wyraźne objawy chorób zagrażających całemu zadrzewieniu.

2.5. Opis rozwiązań projektowych

2.5.1. Projektowane zagospodarowanie terenu

W ramach przebudowy skweru przyjęto rozwiązania projektowe nawiązujące do szeroko pojętej tematyki pszczelarstwa, poświęconej imienniczce skweru, tj. Weronice Kumko, propagatorce pszczelarstwa na ziemi kłodzkiej.

W rozwiązaniach układu przestrzennego przyjęto nawiązania do heksagonalnej formy plastra miodu poprzez ukształtowanie placu rekreacyjnego, wzgóрка, rabat zieleni oraz wybranych elementów małej architektury.

W obrębie skweru została wytyczona ścieżka edukacyjna poświęcona pszczelarstwu i imienniczce skweru. Ścieżka została wyposażona w tablice informacyjne, na których zawarte będą informacje na temat Weroniki Kumko, pszczelarstwa, roślin miododajnych itp. Dodatkowo wzdłuż ścieżki prowadzonej przez łąkę kwietną ustawione zostaną różne typy uli i domków dla owadów zapylających.

W obrębie skweru wprowadzone zostaną nasadzenia drzew, krzewów, bylin i roślin jednorocznych, głównie miododajnych, które zostaną opisane na tablicach informacyjnych.

2.5.2. Prace rozbiórkowe

Przed przystąpieniem do prac związanych z realizacją projektu, należy wykonać następujące prace rozbiórkowe:

- rozbiórka nawierzchni bitumicznych wraz z podbudową (utylicacja) – 162,9m²
- rozbiórka nawierzchni z kostki betonowej wraz z podbudową – 220,1 m²
- rozbiórka obrzeży betonowych – ok.281,8 mb
- rozbiórka murków kamiennych – szer. 50 cm, wys. ok 50 cm + ława fundamentowa, dł. 12,5 mb
- demontaż obudowy rabaty – palisada drewniana – ok. 10,0 mb
- demontaż betonowych koszy na śmieci – 4 szt.
- demontaż ławek parkowych – 7 szt.
- wykonać wycinki drzew i krzewów oraz prace pielęgnacyjne w drzewostanie, zgodnie z rys. 06_gospodarka drzewostanem

Uwaga: Inwentaryzacja dendrologiczna znajduje się w osobnym tomie dokumentacji.

2.5.3. Tyczenie zagospodarowania terenu.

Tyczenie układu przestrzennego, tj. chodników, placów oraz poszczególnych elementów zagospodarowania, rabat roślin sezonowych itp. zgodnie z rysunkami szczegółowymi. Na rysunkach podane zostały wymiary poszczególnych elementów zagospodarowania, a także wzajemne odległości.

2.5.4. Ukształtowanie terenu i nawierzchnie

W ramach prac związanych z ukształtowaniem terenu przewiduje się niewielkie korekty rzędnych nawierzchni związane z wykonaniem nowego zagospodarowania, które należy wykonać zgodnie z rysunkami tyczenia i ukształtowania nawierzchni. Korekty ukształtowania należy wykonać nawiązując rzędne projektowanych ścieżek i placów do istniejącego zagospodarowania.

Przewiduje się również korektę geometrii istniejącego wzniesienia, dopasowującą wzniesienie do projektowanego zagospodarowania.

Roboty ziemne dla projektowanego zagospodarowania sprowadzają się do wykopów grubości koryt nawierzchni oraz wykopów pod fundamenty elementów małej architektury.

Bilans mas ziemnych

Wykopy koryt pod nawierzchnie: Powierzchnia ścieżek i placów:	Objętość ziemi:
1. nawierzchnia z kostki betonowej prostokątnej 8x10x20cm kolor żółty, podbudowa piesza 361,77 m² x 0,35 m =	126,62 m ³
2. nawierzchnia żwirowo-mineralna (podbudowa piesza) podbudowa piesza 75,08 m² x 0,20 m =	15,02 m ³
3. nawierzchnia żwirowa dekoracyjna z grysu bazaltowego 16/22mm (podbudowa piesza) podbudowa piesza 20,97 m² x 0,08 m =	1,68 m ³
4. nawierzchnia z płytki betonowej hexagonalnej trylinka - 12x20x40x34 cm (podbudowa piesza) podbudowa piesza 106,34 m² x 0,35 m =	37,22 m ³
<hr/> łącznie wykopy pod ścieżki i place	180,54 m ³

Na terenie opracowania zaprojektowano następujące rodzaje nawierzchni:

Nawierzchnię z kostki betonowej dla ruchu pieszego, należy wykonać z kostki betonowej prostokątnej, typ Holland, o wym. 10x20cm, gr. 8 cm, w kolorze żółtym. Kostkę układać na 4 cm warstwie podsypki cementowo-piaskowej (1:4), na warstwie tłucznia stabilizowanego o ciągłym uziarnieniu / ϕ 0-31,5mm/ stabilizowanego mechanicznie ($C_{90/3}$) E2 > 80 MPa o grubości 13 cm, następnie na warstwie stabilizowanego piasku różnoziarnistego o grubości 10 cm. Obrzeże betonowe 8x30cm, zatopione do poziomu terenu, w kolorze jasno szarym, w ławie z betonu C12/15, o wym. 20x25 cm. Odwodnienie ścieżek powierzchniowe, dwustronne 1,5 % w kierunku trawników i rabat przez obrzeża zatopione do poziomu nawierzchni.

Nawierzchnię żwirowo-mineralną dla ruchu pieszego, należy wykonać z warstwy odsiewek z przemiału jasnych skał / ϕ 0/4mm/, ubijanych warstwowo, o grubości 5 cm, na warstwie kruszywa łamanego o ciągłym uziarnieniu / ϕ 0/8mm/, stabilizowanego mechanicznie, o grubości 3 cm i warstwie kruszywa łamanego o ciągłym uziarnieniu / ϕ 0/31,5mm/, stabilizowanego mechanicznie, o grubości 7 cm (łączna grubość warstw z kruszywa 10cm), na 5 cm warstwie piachu grubego stabilizowanego. Obrzeże betonowe 8x30cm, zatopione do poziomu terenu, w kolorze jasno szarym, w ławie z betonu C12/15, o wym. 20x25 cm. Odwodnienie ścieżek powierzchniowe, dwustronne 1,5 % lub jednostronne 2% w kierunku trawników lub rabat zieleni.

Nawierzchnię z płytki betonowej heksagonalnej (trylinka) dla ruchu pieszego, należy wykonać z z płytki betonowej heksagonalnej, typ trylinka, o wym. 20/40/34cm, gr. 12 cm, w kolorze grafitowym. Płytkę układać na 3 cm warstwie podsypki cementowo-piaskowej (1:4), na warstwie tłucznia stabilizowanego o ciągłym uziarnieniu / ϕ 0-31,5mm/ stabilizowanego mechanicznie ($C_{90/3}$) E2 > 80 MPa o grubości 10 cm, następnie na warstwie stabilizowanego piasku różnoziarnistego o grubości 10 cm. Obrzeże betonowe 8x30cm, zatopione do poziomu terenu, w kolorze jasno szarym, w ławie z betonu C12/15, o wym. 20x25 cm. Odwodnienie ścieżek powierzchniowe, dwustronne 1,5 % w kierunku trawników i rabat przez obrzeża zatopione do poziomu nawierzchni.

Nawierzchnię żwirową dekoracyjną którą należy wykonać z grysu bazaltowego o śr. 16/22 mm, warstwą grubości 8 cm, ułożonego na geowłókninie kotwionej do gruntu rodzimego. Nawierzchnia żwirowa dekoracyjna ograniczona jest obrzeżem z płaskownika stalowego o wym. 8x300 mm, ze stali ocynkowanej, z dospawanymi kotwami stalowymi śr. 10 mm, długości 30 cm, w ilości 3 szt/mb, osadzonym w ławie betonowej o wym. 15x25cm z betonu C12/15.

Obrzeża nawierzchni

Nawierzchnia z kostki betonowej oraz nawierzchnia żwirowa ograniczona jest opornikiem betonowym, w kolorze jasnoszarym o wym. 8x30 cm, mocowanym w ławie betonowej z oporem o wym. 20x25 cm z betonu C12/15. Opornik zatopiony do poziomu

nawierzchni.

Łączna długość opornika betonowego 8x30 cm wynosi 339,10 mb.

Nawierzchnia żwirowa dekoracyjna ograniczona jest obrzeżem z płaskownika stalowego o wym. 8x300 mm, ze stali ocynkowanej, z dospawanymi kotwami stalowymi śr. 10 mm, długości 30 cm, w ilości 3 szt/mb, osadzonym w ławie betonowej o wym. 15x25cm z betonu C12/15 . Opornik zatopiony do poziomu nawierzchni.

Łączna długość opornika stalowego wynosi 16,8 mb.

Rabaty zieleni ograniczona są obrzeżem z tworzywa typu Eko-bord Uni, o wym. 45x80mm, kotwionym w gruncie za pomocą kotew systemowych z tworzywa, w ilości 3 szt/mb.

Łączna długość opornika Eko-bord wynosi 113,0 mb.

2.5.5. Elementy wyposażenia terenu

Ławki

Na terenie objętym opracowaniem zaprojektowano następujące ławki:

- ławka o konstrukcji ze stali czarnej, ocynkowanej, malowana proszkowo w kolorze grafitowym RAL7024, z siedziskiem i oparciem z listew z drewna dębowego, malowanych w kolorze dąb jasny, o wym. 0,64x1,8x0,84m - 8 szt.

Ławki fundamentowane będą do prefabrykatów betonowych dostarczonych razem z ławkami.

Kosze na śmieci

Teren objęty opracowaniem wyposażony został w kosze na śmieci ze stali czarnej, ocynkowanej, malowanej proszkowo, w kolorze grafitowym RAL7024 z listwami z drewna dębowego, malowanych w kolorze dąb jasny, kosz o wym. 0,44x0,48x0,67m – 5 szt.

Kosze fundamentowane będą do prefabrykatów betonowych dostarczonych razem z koszami.

Tablica informacyjna

Na terenie skweru, przy głównym ciągu pieszym, zaprojektowano tablice informacyjne, na których umieszczone zostaną informacje na temat ścieżki edukacyjnej zlokalizowanej w obrębie skweru. Tablica o wym. 8x120cm, wys. 2,5m (powierzchnia ekspozycyjna dwustronna 100x100cm) wykonana jest z profilu zamkniętego, ze stali ocynkowanej lakierowanej proszkowo łącznie z płytą ekspozycyjną w kolorze grafitowym – 6 szt. .

Tabliczka ścieżki edukacyjnej

Wzdłuż alejki parkowej wyznaczona została trasa ścieżki edukacyjnej. Wzdłuż ścieżki zamontowane zostaną pokazowe ule, przy których umieszczone zostaną małe tabliczki informacyjne, o wym. 21x50 cm z wklejaną tabliczką (20x20cm) z wydrukiem na dibondzie (gr.3mm) - treść poszczególnych tabliczek wg opracowania graficznego ścieżki. Tabliczki kotwić do fundamentu z betonu C12/15 o wym. 30x30x50cm na 30cm warstwie pospółki – 5 szt.

Donice małe

Teren objęty opracowaniem wyposażony został w donice w kształcie plastra miodu o wym. 60/120/104cm i wys. 60 cm ze stali czarnej, ocynkowanej, malowanej proszkowo, w kolorze grafitowym RAL7024 z wewnętrzną donicą ze stali ocynkowanej – 18 szt.

Obudowy donic kotwione do podłoża systemowo za pomocą śrub.

Donica duża

W strefie wejściowej od ul. Kościuszki zaprojektowano dużą donicę w kształcie plastra miodu o wym. 165/286/330cm i wys. 50 cm ze stali czarnej, ocynkowanej, malowanej proszkowo farbami poliestrowymi, w kolorze grafitowym RAL7024. Donica wykonana ze skrzyżowanych ze sobą paneli stalowych z blachy gr. 8mm. Panele zabezpieczone przeciwwilgociowo klejona na gorąco papą termozgrzewalną. Panele kotwione śrubami do ławy fundamentowej z betonu C12/15 o wym. 30x30cm – 1 szt.

Elementy ścieżki edukacyjnej

U1 – ul Langstroth'a, wykonany z drewna sosny wejmutki, złożony z dennicy (najniższa część ula), 2 korpusów (wys. 241mm), każdy z 10-cioma ramkami, nadstawki (wys. 168mm), powałki (z wymiennymi elementami) oraz daszka. Całkowity wymiar zewnętrzny – 520x520x1260mm.

U2 – ul Dadanta, wykonany z drewna sosnowego (z zewnątrz drewno sosnowe, w środku obity deską sosnową lub lipową), dno ze sklejki, z czterech stron ocieplany słomą, dwa wlotki, mostki na zawiasach. Całkowity wymiar wewnętrzny 450x450x620mm.

U3 – ul Wielkopolski, standardowy, złożony z kompletnej dennicy niskiej, dwóch korpusów gniazdowych, półnadstawki i daszku krytego blachą. Ul wykonany z drewna sosnowego, w środku obity deską sosnową lub lipową. Elementy ula ocieplane są słomą z czterech stron - grubość ocieplenia 2,5 cm, a grubość ścian korpusu to 4,5 cm. Z zewnątrz ula znajdują się tzw. klepki drewniane.

U4 – ul Warszawski, wykonany z drewna sosnowego, w środku sklejka, dno ze sklejki, ocieplane styropianem, przednia i tylna ściana ocieplane słomą, dwa wlotki, mostki na zawiasach, nadstawka drewniana, 15x ramka zbita nieczopowana (240mm x 435mm, szerokość listewki 25mm, długość górnego elementu 275mm), 12 x ramka półnadstawkowa zbita nieczopowana (240mm x 160mm, szerokość listewki 25mm, długość górnego elementu 275mm), daszek kryty bl, na zawiasach, stołek prosty

U5 – barć kłodowa, ozdobną wykonaną w pniu drzewa (np topoli), wysokość całkowita ok. 150 cm z podstawą i daszkiem (ze słomy lub drewnianym). Ul okrągły o obwodzie ok. 75 cm i wys. 70 cm, jest pusty w środku, przygotowany na rodzinę pszczelą (posiadający otwór wlotowy oraz wentylację). Lico ręcznie rzeźbione.

2.5.6. Szata roślinna

2.5.6.1. Gospodarka drzewostanem

Poniższa gospodarka drzewostanem została opracowana na podstawie inwentaryzacji dendrologicznej opracowanej przez autorkę opracowania w marcu 2019 roku. Inwentaryzacja dendrologiczna znajduje się w osobnym tomie dokumentacji.

UWAGA: Przed usunięciem drzew i krzewów, należy na te czynności uzyskać decyzję właściwego organu Gminy zgodnie z ustawą z dnia 16 kwietnia 2004 roku o ochronie przyrody (Dz. U. z 2004 roku Nr 92, poz. 880 z późn. zm.)

Wycinki drzew i krzewów

W ramach gospodarki drzewostanem przewiduje się:

- wycinkę sanitarną drzew o obwodach pni mniejszych lub równych 50 cm, o numerach inwentaryzacyjnych: **28**
- krzewów o powierzchni poniżej 25 mkw o numerach inwentaryzacyjnych: **23, 36, 39a, 39b, 41, 47, 48**

Wszystkie drzewa i krzewy przeznaczone do wycinki należy wyciąć, a także wykarczować i wywieźć karpy korzeniowe. Odpady powstałe w wyniku wycinki winny zostać unieszkodliwione w sposób zgodny z wymogami określonymi w ustawie z dnia 27 kwietnia 2001 roku o odpadach (Dz. U. z 2001 r. Nr 62, poz. 682 z późn. zm.)

Prace pielęgnacyjne w drzewostanie

Przewiduje się prace pielęgnacyjne w koronach drzew o numerach inwentaryzacyjnych 11, 12, 18, 19, 20, 22, 23, 25, 26, 27, 28, 29 30, 31, 76, 95, 96 i 102 polegające na usunięciu posuszu i skupisk jemioty. Prace pielęgnacyjne winny być wykonywane zgodnie ze sztuką ogrodniczą we właściwym terminie i przez wykwalifikowaną firmę.

Zabezpieczenie drzew na czas realizacji inwestycji

Drzewa i krzewy do zachowania i w bezpośrednim sąsiedztwie inwestycji należy zachować i zabezpieczyć na czas realizacji inwestycji przed uszkodzeniami mechanicznymi, przemarzaniem i wysychaniem.

Wszelkie prace należy wykonywać zgodnie z zapisami ustawy o ochronie przyrody tj. w sposób jak najmniej szkodzący drzewom i krzewom.

Pnie drzew, w pobliżu których prowadzone będą prace budowlane, zabezpieczyć przed uszkodzeniami mechanicznymi deskowaniem. Deskowanie wykonać jako wiązane do drzewa powrozem lub wykonane za pomocą obudowy skrzynią z desek wokół pnia, przywiązaną do drzewa za pomocą elastycznych szerokich taśm. Deskowanie wykonać do wysokości min. 2 m (optymalnie 2,5-3 m) od poziomu gruntu. Zabrania się mocowania jakichkolwiek elementów, drutów, kabli itp. do pni drzew.

W przypadku prowadzenia prac ziemnych w bezpośrednim sąsiedztwie istniejących roślin, prace te należy prowadzić ręcznie. System korzeniowy odsłonięty w wykopie należy zabezpieczyć. Poszczególne korzenie o średnicy powyżej 4 cm, jeśli zostały uszkodzone, należy odciąć ostrym narzędziem (powierzchnia cięcia powinna być równa i gładka) i zasmarować maścią ogrodniczą z dodatkiem fungicydu (preparatu grzybobójczego), np. Funaben.

Powierzchnię ścian wykopu pozostawioną otwartą dłużej niż 3 dni należy okryć matami słomianymi lub jutowymi, które należy silnie zwilżać wodą celem zabezpieczenia korzeni przed wysychaniem. Przy ujemnych temperaturach powietrza maty powinny być utrzymywane w stanie suchym celem zabezpieczenia korzeni przed przemarzaniem.

Podczas prowadzenia prac budowlanych pod koronami drzew i w obrębie krzewów nie należy składować materiałów budowlanych. Ponadto należy unikać zagęszczania gruntu oraz zmian rzędnych terenu mogących spowodować odsłonięcie systemu korzeniowego lub jego zaduszenie.

Tereny zadrzewione w granicach opracowania, na których nie będą prowadzone prace budowlane należy w miarę możliwości wygrodzić trwałym ogrodzeniem tak, aby nie dopuścić do niszczenia zieleni, zarówno mechanicznego, jak i spowodowanego zagęszczeniem gruntu oraz składowaniem materiałów budowlanych.

2.5.6.2. Opis elementów projektowanej szaty roślinnej

2.5.6.3. Zestawienie projektowanego materiału roślinnego

Poniżej przedstawiono łączne zestawienie roślin dla obszaru objętego opracowaniem:

Nr	Nazwa łacińska	Nazwa polska	Obwód pnia	wysokość	Wielkość pojemnika	ilość sztuk	Opis (cm)
DRZEWA:							
1	<i>Acer platanoides</i>	Klon pospolity	18 – 20	300 – 350	bryła min. 50 cm	2	Drzewo soliterowe, 4xp, forma pienna, szer. 150 – 200, wys. pnia min. 200 gęste zwarte egzemplarze, o regularnym pokroju, równomiernie ugałęzione
2	<i>Cerasus vulgaris</i>	Wiśnia pospolita	16 – 18	250 – 300	bryła min. 50 cm	3	Drzewo soliterowe, 3xp, forma pienna, szer. 150 – 200, wys. pnia min. 200 gęste zwarte egzemplarze, o regularnym pokroju, równomiernie ugałęzione
3	<i>Malus floribunda</i>	Jabłoń kwiecista	16 – 18	250 – 300	bryła min. 50 cm	4	Drzewo soliterowe, 3xp, forma pienna, szer. 150 – 200, wys. pnia min. 200 gęste zwarte egzemplarze, o regularnym pokroju, równomiernie ugałęzione

**BUDOWA, MODERNIZACJA, DOPOSAŻANIE MIEJSC WYPOCZYNKU I REKREACJI NA TERENIA MIASTA
- ZGOSPODAROWANIE PRZESTRZENI PUBLICZNEJ SKWERU IM. WERONIKI KUMKO W KŁODZKU**

Nr	Nazwa łacińska	Nazwa polska	Obwód pnia	wysokość	Wielkość pojemnika	ilość sztuk	Opis (cm)
4	<i>Prunus domestica</i>	Śliwa domowa	16 – 18	250 – 300	bryła min. 50 cm	2	Drzewo soliterowe, 4xp, forma pienna, szer. 150 – 200, wys. pnia min. 200 gęste zwarte egzemplarze, o regularnym pokroju, równomiernie ugałęzione
5	<i>Prunus padus</i>	Czeremcha zwyczajna	18 – 20	300 – 350	bryła min. 50 cm	4	Drzewo soliterowe, 4xp, forma pienna, szer. 150 – 200, wys. pnia min. 200 gęste zwarte egzemplarze, o regularnym pokroju, równomiernie ugałęzione
6	<i>Tilia euchlora</i>	Lipa krymska	18 – 20	300 – 350	bryła min. 50 cm	2	Drzewo soliterowe, 4xp, forma pienna, szer. 150 – 200, wys. pnia min. 200 gęste zwarte egzemplarze, o regularnym pokroju, równomiernie ugałęzione
KRZEWY:							
7	<i>Budleja davidii</i>	Budleja Davida	-	60 - 80	pojemnik C-3	10	krzewy mocno zagęszczone, minimum 5 pędów szkieletowych,
8	<i>Chaenomeles japonica</i>	Pigwowiec japońska	-	40 - 60	pojemnik C-3	18	krzewy mocno zagęszczone, minimum 5 pędów szkieletowych,
9	<i>Cotoneaster lucidus</i>	Irga błyszcząca	-	40 - 60	pojemnik C-3	8	krzewy mocno zagęszczone, minimum 5 pędów szkieletowych,
10	<i>Elaeagnus umbellata</i>	Oliwnik baldaszkowaty	-	60 - 80	pojemnik C-5	8	krzewy mocno zagęszczone, minimum 5 pędów szkieletowych,
11	<i>Lonicera maackii</i>	Suchodrzewa Maacka	-	60 - 80	pojemnik C-3	6	krzewy mocno zagęszczone, minimum 5 pędów szkieletowych,
12	<i>Mahonia aquifolium</i>	Mahonia pospolita	-	30 - 40	pojemnik C-3	16	krzewy mocno zagęszczone, minimum 5 pędów szkieletowych,
13	<i>Pyracantha coccinea 'Red Cushion'</i>	Ognik szkarłatny odm. Red Cushion	-	20 - 30	pojemnik C-2	20	krzewy mocno zagęszczone, minimum 5 pędów szkieletowych,
14	<i>Spirea japonica 'Genpei'</i>	Tawuła japońska odm. Genpei	-	30 - 40	pojemnik C-3	67	krzewy mocno zagęszczone, minimum 5 pędów szkieletowych,
15	<i>Staphylea pinnata</i>	Kłokoczka południowa	-	60 - 80	pojemnik C-5	4	krzewy mocno zagęszczone, minimum 5 pędów szkieletowych,
16	<i>Symphoricarpos albus var. leavigathus</i>	Śnieguliczka biała odm. naga	-	40 - 60	pojemnik C-3	9	krzewy mocno zagęszczone, minimum 5 pędów szkieletowych,
BYLINY I PÓŁKRZEWY:							
17	<i>Calluna vulgaris</i>	Wrzos pospolity	-	15 - 20	pojemnik P9	98	
18	<i>Digitalis purpurea</i>	Naparstnica purpurowa	-	-	pojemnik P9	212	
19	<i>Echinops ritro 'Veitch's Blue'</i>	Przegorzan pospolity odm. Veitch's Blue	-	-	pojemnik P9	145	
20	<i>Erica cinerea</i>	Wrzosiec popielaty	-	15 - 20	pojemnik P9	95	
21	<i>Hypericum perforatum</i>	Dziurawiec zwyczajny	-	-	pojemnik P9	53	

**BUDOWA, MODERNIZACJA, DOPOSAŻANIE MIEJSC WYPOCZYNKU I REKREACJI NA TERENIA MIASTA
- ZGOSPODAROWANIE PRZESTRZENI PUBLICZNEJ SKWERU IM. WERONIKI KUMKO W KŁODZKU**

Nr	Nazwa łacińska	Nazwa polska	Obwód pnia	wysokość	Wielkość pojemnika	ilość sztuk	Opis (cm)
22	<i>Hyssopus officinalis</i>	Hyzop lekarski	-	-	pojemnik P9	126	
23	<i>Lavandula angustifolia</i>	Lawenda wąskolistna	-	30 - 40	pojemnik C-3	85	krzewinki mocno zagęszczone, minimum 5 pędów szkieletowych,
24	<i>Lupinus hybride 'Edelknaben'</i>	Łubin ogrodowy odm. Edelknaben	-	-	pojemnik P9	132	-
25	<i>Monarde didyna 'Craftway Pink'</i>	Pysznogłówka szkarłatna odm. Craftway Pink	-	-	pojemnik P9	96	-
26	<i>Nepeta x faasseni</i>	Kocimiętka Faassena	-	-	pojemnik P9	110	-
27	<i>Rudbeckia fulgida sullivantii 'Goldsturm'</i>	Rudbekia błyskotliwa odm. Goldsturm	-	-	pojemnik P9	100	
28	<i>Salvia officinalis</i>	Szałwia lekarska	-	-	pojemnik P9	52	
29	<i>Solidago virgaurea</i>	Nawłoc pospolita	-	-	pojemnik C-3	78	
30	<i>Thymus serpyllum</i>	Macierzanka piaskowa	-	-	pojemnik P9	58	-
PNĄCZA:							
31	<i>Hedera helix</i>	Bluszcz pospolity	-	-	pojemnik P9	513	-

2.5.6.4. Wymagania dotyczące sadzonych roślin

Należy zastosować wyłącznie materiał roślinny w I gatunku. Materiał roślinny musi spełniać wymagania jakościowe dla materiału roślinnego zgodnie z normą: PN-R67023 - drzewa i krzewy liściaste oraz zgodnie "Zalecenia jakościowe dla ozdobnego materiału szkółkarskiego" (praca zbiorowa, wydanie III poprawione i uzupełnione, Związek Szkółkarzy Polskich, Warszawa 2013).

Nie dopuszcza się zmian gatunków i odmian ujętych w niniejszym projekcie bez uzgodnienia z projektantem.

Sadzonki roślin należy zakupić w licencjonowanym punkcie szkółkarskim. Materiał w jednym gatunku i odmianie musi być wyrównany wielkością, zdrowy, z dobrze wykształconą bryłą korzeniową i koroną oraz w pokroju charakterystycznym dla gatunku i odmiany.

Dodatkowo dla bylin, półkrzewów i traw rabatowych sadzone rośliny powinny spełniać poniższe wymagania:

- wszystkie rośliny z danej odmiany powinny być jednakowe, jeśli chodzi o formę, wielkość, stan zaawansowania w rozwoju.
- rośliny powinny być żywotne, dobrze ukorzenione i o formie charakterystycznej dla danego gatunku i odmiany.
- wszystkie rośliny powinny być wolne od chorób i szkodników, z dużym zdrowym systemem korzeniowym, bez śladów uszkodzeń.
- rośliny powinny pochodzić z uprawy kontenerowej.

2.5.6.5. Prace przygotowawcze

Po przeprowadzeniu planowanych robót ziemnych związanych z budową projektowanych elementów zagospodarowania terenu, teren pod planowaną zielenią należy oczyścić z ewentualnych resztek gruzu oraz śmieci.

Na terenach po rozbiórce dawnych nawierzchni nawieźć 20 cm ziemi urodzajnej (humus), wyrównać i zwałować. Grunt rodzimy przed rozścieleniem ziemi powinien zostać spulchniony. Uwaga: w zasięgu systemu korzeniowego istniejących drzew prace należy prowadzić ręcznie (tj. minimum w rzucie korony drzewa powiększonym o 2 m).

Na terenie rabat zakładanych w miejscu istniejącej zieleni teren należy oczyścić, dowieźć 10 cm ziemi urodzajnej i wymieszać ją z istniejącą ziemią w proporcji 1:1. Grunt rodzimy przed rozścieleniem ziemi powinien zostać spulchniony. Uwaga: w zasięgu systemu korzeniowego istniejących drzew prace należy prowadzić ręcznie.

2.5.6.6. Wskazania do prac związanych z sadzeniem roślin

Sadzenie drzew

Wszystkie drzewa należy sadzić zgodnie ze sztuką ogrodniczą w celu zapewnienia im prawidłowego wzrostu i rozwoju. Nasadzenia drzew należy wykonać wiosną lub jesienią, zgodnie ze sztuką ogrodniczą. Wymagania dotyczące jakości i wielkości sadzonek według pkt - Wymagania dotyczące sadzonych roślin.

Drzewa należy sadzić w doły o średnicy min. 1,2 m i głębokości dostosowanej do wielkości brył korzeniowych, z zaprawą ziemią urodzajną do połowy głębokości.

Posadzone drzewa należy opalikować w ilości 3 paliki na jedno drzewo. Paliki należy w górnej części połączyć na sztywno, a drzewo umocować do palików przy pomocy elastycznych bawełnianych taśm o szerokości min. 5 cm. Wysokość palików należy dostosować do wielkości sadzonek.

Pień drzew, od podstawy do korony, należy owinać matą trzciniową i pozostawić na okres 24 miesięcy.

Przy każdym drzewie w rabatach powierzchnię gruntu uformować tak, aby powstała misa gromadząca wodę. Przy sadzeniu drzewa obficie podlać, a misy wyłożyć agrotkaniną i wyściółkować korą średniomieloną - warstwą o miąższości 5-8 cm. Ewentualne złamane lub uszkodzone korzenie należy przed posadzeniem przyciąć.

Drzewa liściaste należy po posadzeniu przyciąć redukując koronę o około 1/3 objętości i obficie podlać. Nie należy przycinać przewodnika. Nie wolno zasilać roślin związkami azotowymi w pierwszym roku po posadzeniu.

Sadzenie krzewów, krzewinek i bylin

Wszystkie rośliny należy sadzić zgodnie ze sztuką ogrodniczą w celu zapewnienia im prawidłowego wzrostu i rozwoju. Nasadzenia roślin należy wykonać wiosną lub jesienią zgodnie ze sztuką ogrodniczą. Wymagania dotyczące jakości i wielkości sadzonek według pkt - Wymagania dotyczące sadzonych roślin.

Rośliny sadzić bezpośrednio do uprzednio przygotowanych rabat z ziemią urodzajną z dodatkiem nawozu wieloskładnikowego z hydrożelem (np. TerraCottem lub Osmocote+Hydrożel lub o podobnych właściwościach) w ilości zalecanej przez producenta.

Rośliny należy posadzić we wcześniej przygotowanym gruncie, na takiej samej głębokości na jakiej rosły w szkółce. Pojemniki należy usunąć przed sadzeniem. Złamane i uszkodzone korzenie należy uciąć. W miejscu wyznaczonym na sadzenie należy wykopać odpowiedniej wielkości dołki, tak aby nie spowodować uszkodzenia bryły korzeniowej, zaginania i ściskania korzeni (min. 2 razy większe i 10 cm głębsze niż wielkość bryły korzeniowej). Po umieszczeniu bryły dołki wypełnić uprzednio wykopanym materiałem wymieszanym z ziemią kompostową w proporcji 9:1. Dołki należy zapierać zagęszczając tak, by nie uszkodzić systemu korzeniowego. Materiał stanowiący wypełnienie wokół korzeni powinien być odpowiednio zagęszczony wodą w celu wyeliminowania pustych przestrzeni w glebie. Należy starannie podlać rośliny natychmiast po posadzeniu.

Podczas sadzenia roślin należy przewidzieć miejsce w rabatach na wyściółkowanie roślin warstwą o grubości 5-8 cm. Wykończenie gruntu – agrotkanina + kora średniomielona. Powierzchnia rabat wyścielanych korą wynosi 460,5 m².

Nie wolno zasilać roślin związkami azotowymi w pierwszym roku po posadzeniu.

Sposób zakładania łąki kwietnej z roślin miododajnych

Przygotowanie podłoża na terenie występowania łąki kwietnej poprzez usunięcie wszelkiego rodzaju samosiewów drzew i krzewów oraz obcych elementów nie związanych z projektem zagospodarowania terenu lub nie przeznaczone do adaptacji. Powstałe w ten sposób ubytki należy uzupełnić ziemią urodzajną i przeprowadzić mikroniwelację pobliskiego terenu. Grunt na murawach powinien być odchwaszczony, oczyszczony i odpowiednio uprawiony. Uzupełnienie głębokich wykopów musi być wykonane gruntem rodzimym warstwowo zagęszczanym (materiałem pochodzącym z wykopów wolnym od zanieczyszczeń budowlanych).

W celu prawidłowo przeprowadzonej mikroniwelacji należy rozłożyć warstwę odpowiedniej miąższości, tak aby ostateczny poziom znajdował się ok. 3cm poniżej poziomu krawężników. Projektowane łąki kwietne należy wykonać siewem zgodnie ze sztuką ogrodniczą. Łąkę należy zakładać w sezonie wegetacyjnym wczesną wiosną (marzec-maj) lub jesienią. Nasiona wymieszać z piaskiem (1:3) i wysiać. Nie należy stosować nawożenia. Po wysianiu nasion, w ilości 25g/mkw, teren zwałować.

Należy zastosować mieszankę roślin nektarodajnych, w składzie:

- *Ogórecznik lekarski* – 5%
- *Chaber bławatek* – 7%
- *Onętek* – 7 %
- *Pszczelnik mołdawski* – 5%
- *Gipsówka wytworna* – 3%
- *Żmijowiec grecki* – 5%
- *Nagietek lekarski* – 7%
- *Jeżówka purpurowa* – 3%
- *Len zwyczajny* – 4%

- *Gryka zwyczajna* – 8%
- *Szałwia lekarska* – 1%
- *Złocień właściwy – jastrun właściwy* – 4%
- *Facelia błękitna* – 6%
- *Czarnuszka damasceńska* – 3%
- *Melisa lekarska* – 1%
- *Komonica* – 7%
- *Mak polny* – 2%
- *Dziwaczek jalapa* – 4%
- *Nostrzyk lekarski* – 4%
- *Nostrzyk biały* – 4%
- *Koniczyna krwistoczerwona* – 5%
- *Lebiodka pospolita* – 1%
- *Nachyłek barwierski* – 4%

Można zastosować gotową kompozycję kwiatów i ziół, o nazwie Bee's Univers.

Przewiduje się łącznie do założenia 529,7 mkw łąki kwietnej.

Sposób zakładania trawników parkowych

Projektowane trawniki należy wykonać siewem zgodnie ze sztuką ogrodniczą. Trawnik należy zakładać w sezonie wegetacyjnym, najpóźniej do połowy września.

Przed wysiewem ziemię przemieszać z nawozem mineralnym, rozłożyć 1 cm warstwę torfu mielonego, wyrównać i zwałować, a następnie wysiać nasiona za pomocą siewnika w dwóch prostopadłych kierunkach.

W celu prawidłowo przeprowadzonej mikroniwelacji należy rozłożyć warstwę odpowiedniej miąższości, tak aby ostateczny poziom znajdował się ok. 3cm poniżej poziomu krawężników.

Do założenia trawnika należy zastosować mieszankę traw na trawnik odporny na wydeptywanie dla miejsc zacienionych.

Gotowa mieszanka traw powinna mieć oznaczony procentowy skład gatunkowy, klasę, numer normy wg której została wyprodukowana i podaną zdolność kiełkowania.

Po wysianiu nasion, w ilości zalecanej przez producenta, nasiona przykryć cienką warstwą gleby grabiąc sprężystymi grabiami i zwałować. Po tych czynnościach trawnik należy podlać rozproszonym strumieniem wody uważając, aby nie wypłukać nasion. Górną warstwę gleby utrzymywać w stanie wilgotnym do czasu pełnego ukorzenienia się.

Pierwsze koszenie trawy należy przeprowadzić, gdy źdźbła osiągną wysokość 8-10 cm – skrócenie o 1-1,5 cm. Następne koszenia wykonywać coraz niżej, aż do osiągnięcia żądanej wysokości koszenia – proponowane 3-3,5 cm.

Przewiduje się łącznie do założenia 878,2 mkw trawników parkowych.

2.5.6.7. Zalecenia pielęgnacyjne

Sposób cięcia krzewów

Krzewy liściaste przycinać zgodnie ze sztuką, aby uzyskane rośliny były odpowiednio zagęszczone oraz utrzymywały właściwe wymiary i formę. Dla krzewów kwitnących przeprowadzać cięcia w terminie zgodnym z wymaganiami poszczególnych gatunków tak, aby rośliny kwitły obficie i ewentualnie powtarzały kwitnienie.

Pielęgnacja roślin

Wszystkie nasadzenia roślin należy objąć pielęgnacją gwarancyjną i pogwarancyjną w okresie minimum 3 lat. Pielęgnacja w okresie gwarancyjnym i pogwarancyjnym polega na:

- regularnym podlewaniu - raz w tygodniu w okresie od kwietnia do września - w zależności od warunków pogodowych, rośliny zimozielone podlewać lekko również w bezśnieżne zimy podczas odwilży,
- regularnym odchwaszczaniu - min. raz na 2 tygodnie w okresie od kwietnia do czerwca, raz w miesiącu od marca do września,
- regularnych cięciach formujących i zagęszczających półkrzewów krzewów w okresie jesiennym lub podczas spoczynku zimowego, od września do marca - 1 w roku,
- poprawianiu ukształtowanych wokół drzew mis - według potrzeb,
- uzupełnianiu palikowania i wiązań drzew - w razie potrzeby,
- usuwaniu obumarłych części bylin po kwitnieniu, traw rabatowych, bylin na wiosnę,
- regularnym nawożeniu dostosowanym do potrzeb roślin - w drugim roku od posadzenia roślin (nawozami mineralnymi, zalecane jest stosowanie długo działających nawozów otoczkowanych) - 2 razy w okresie wegetacyjnym, co 3 miesiące długo-działającymi nawozami otoczkowanymi, w okresie od marca do czerwca,
- usuwaniu odrostów korzeniowych - w razie potrzeby - 1 raz w roku,
- uzupełnianiu kory - w razie potrzeby, ale minimum 1 raz w roku w okresie wiosennym (marzec-kwiecień),
- wymianie uszkodzonych roślin - w razie potrzeby zgodnie z terminem sadzenia,
- wymianie roślin, które się nie przyjęły, przycięciu złamanych i/lub chorych gałęzi - w razie potrzeby zgodnie z terminem sadzenia,
- usuwaniu przekwitłych kwiatostanów itp.,
- regularnych cięciach zagęszczających, pielęgnacyjnych i sanitarnych roślin - 1 raz w roku,
- oprysku w razie wystąpienia chorób i/lub szkodników - w razie potrzeby,

- regularnym wygrabianiu liści w okresie jesiennym oraz uzupełniającym wygrabianiu w okresie wiosennym

Wszelkie prace pielęgnacyjne należy prowadzić zgodnie ze sztuką ogrodniczą.

Pielęgnacja łąki kwietnej

Wszystkie założone łąki kwietne objąć pielęgnacją gwarancyjną i pogwarancyjną w okresie minimum 3 lat. Pielęgnacja w okresie gwarancyjnym polega na:

- koszeniu raz w roku pod koniec lata, nie należy kosić łąki wcześniej niż w czerwcu! Po skoszeniu należy trawę zostawić na łące, aby rośliny wyschły i wyspały się nasiona. Po kilku dniach od koszenia siano należy usuwać,
- podlewaniu - szczególnie po założeniu - dla możliwości wykielkowania roślin,
- uzupełnianiu i renowacji - w razie potrzeby

Wszelkie zabiegi pielęgnacyjne powinny być wykonywane zgodnie ze sztuką ogrodniczą.

Pielęgnacja trawników parkowych

Wszystkie założone trawniki należy objąć pielęgnacją gwarancyjną w okresie minimum 1 roku (pełny sezon wegetacyjny) i pogwarancyjną. Pielęgnacja gwarancyjna i pogwarancyjna polega na:

- częstym i w regularnych odstępach czasu koszeniu dostosowanym do intensywności wzrostu trawnika (tj. min. raz w tygodniu w pełni sezonu wegetacyjnego), nie dopuścić aby źdźbła miały więcej jak 8-10 cm wysokości, przy tej wysokości skracamy trawę o 1/2 wysokości do pożądanego 3-4 cm,
- regularnym podlewaniu – szczególnie po założeniu, co 2-3 dni w okresie wegetacyjnym i w I roku po założeniu, w kolejnych latach podlewanie co 2-3 dni w okresach suszy,
- regularnym odchwaszczaniu – chwasty trwałe w pierwszym roku należy usuwać ręcznie, środki chwastobójcze o selektywnym działaniu można stosować z dużą ostrożnością i dopiero po upływie 6 miesięcy od założenia trawnika,
- regularnym nawożeniu – minimum 4 razy w sezonie wegetacyjnym, o składzie nawozu dostosowanym do pory roku,
- wertykulacji i wałowaniu – 1 raz w roku w okresie wczesnowiosennym;
- aeracji – 1-2 razy w roku w okresie wczesnowiosennym, zabieg można powtórzyć w okresie jesiennym w razie potrzeby,
- uzupełnianiu i renowacji – w razie potrzeby.

Wszelkie prace pielęgnacyjne należy prowadzić zgodnie ze sztuką ogrodniczą.

Opracowanie:
mgr inż. arch. Margareta Jarczewska

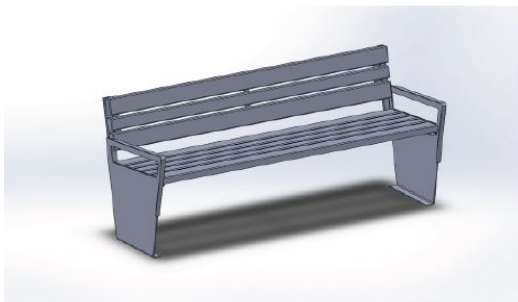
ZAŁĄCZNIK NR 1

KARTA TECHNICZNA PRODUKTU

Ławka z oparciem

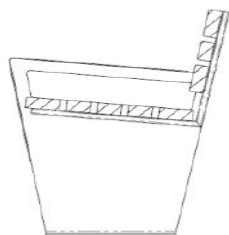
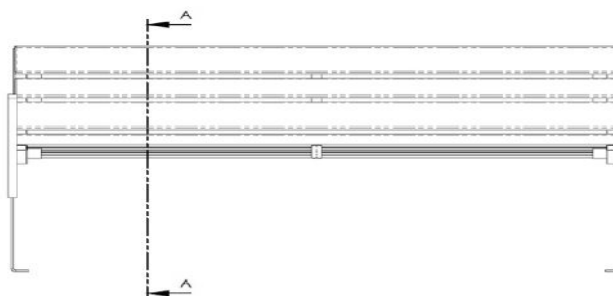
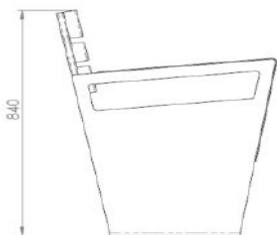
Ławka wykonana z ze stali czarnej, ocynkowanej, malowanej proszkowo na dowolny kolor z palety RAL. Siedzisko składa się z ośmiu listew z drewna iglastego. Listwy drewniane zabezpieczone są przez warstwę odpowiedniego podkładu. Następnie elementy drewniane malowane są farbą nawierzchniową. Wybór koloru drewna wg. przesłanego wzornika.

Ławka mocowana do podłoża poprzez zakotwienie do podłoża.

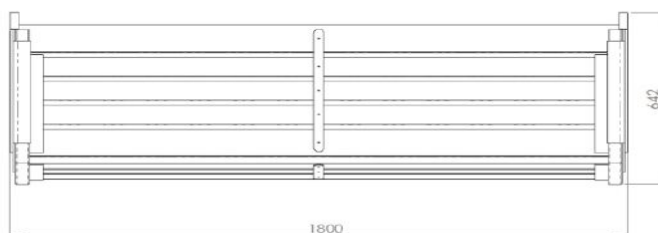


DANE TECHNICZNE:

Stal	czarna
Drewno	iglaste
Waga	48kg
Długość	180cm
Szerokość	64cm
Wysokość	84cm
Sposób mocowania	kotwienie



PRZEKRÓJ A-A
SKALA 1 : 10



ZAŁĄCZNIK NR 2

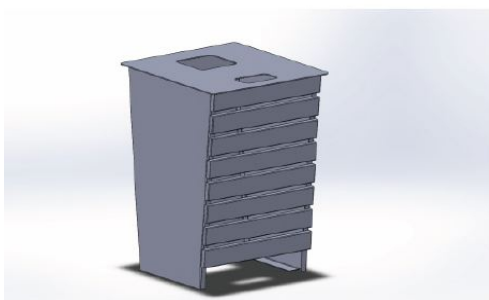
KARTA TECHNICZNA PRODUKTU

Kosz na śmieci

Kosz na śmieci wykonany ze stali czarnej (blachy: min 2mm (obręcz); ocynkowanej, malowanej proszkowo na dowolny kolor z palety RAL.

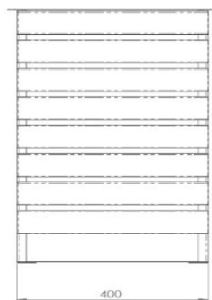
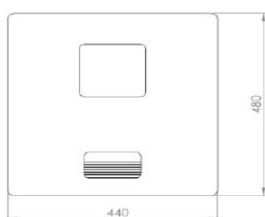
Listwy drewniane zabezpieczone są przez warstwę odpowiedniego podkładu. Następnie elementy drewniane malowane są farbą nawierzchniową. Wybór koloru drewna wg. przesłanego wzornika.

Kosz na śmieci mocowany do podłoża poprzez zakotwienie do podłoża.



DANE TECHNICZNE:

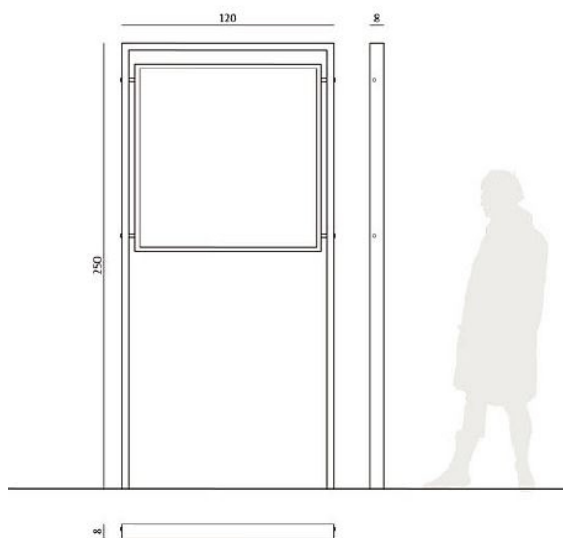
Stal	czarna
Drewno	iglaste
Waga	20kg
Długość	40cm
Szerokość	30cm
Wysokość	66cm
Sposób mocowania	kotwienie



ZAŁĄCZNIK NR 3

KARTA TECHNICZNA PRODUKTU

Tablica informacyjna



WYMIARY

010216

wysokość:	250 cm
szerokość:	8 cm
długość:	120 cm
pow. ekspozycyjna:	100×100 cm
waga:	ok. 43 kg

MATERIAŁY

konstrukcja, tablica: stal lakierowana
pow. ekspozycyjna: płyta MFP-L lakierowana

KOLORYSTYKA



GRAFIT RAL 7021



CZERŃ RAL 9005

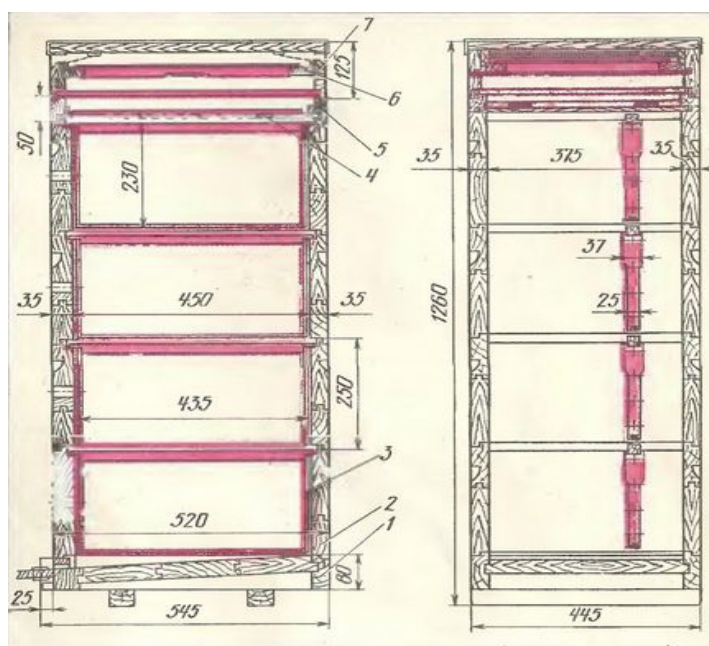
ZAŁĄCZNIK NR 4

KARTA TECHNICZNA PRODUKTU

Ul Langstroth'a



ul Langstrotha – widok

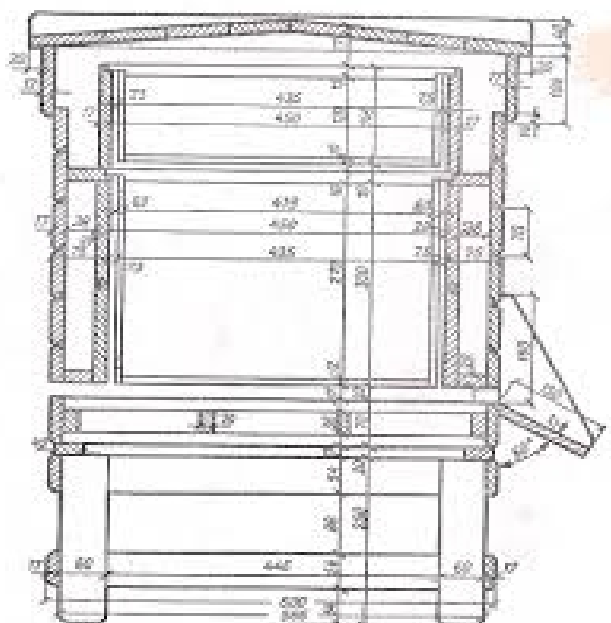


ul Langstrotha – wymiary

ZAŁĄCZNIK NR 5

KARTA TECHNICZNA PRODUKTU

UI Dadanta



Rys. 44. UI Dadanta; przekrój pionowy według ramki

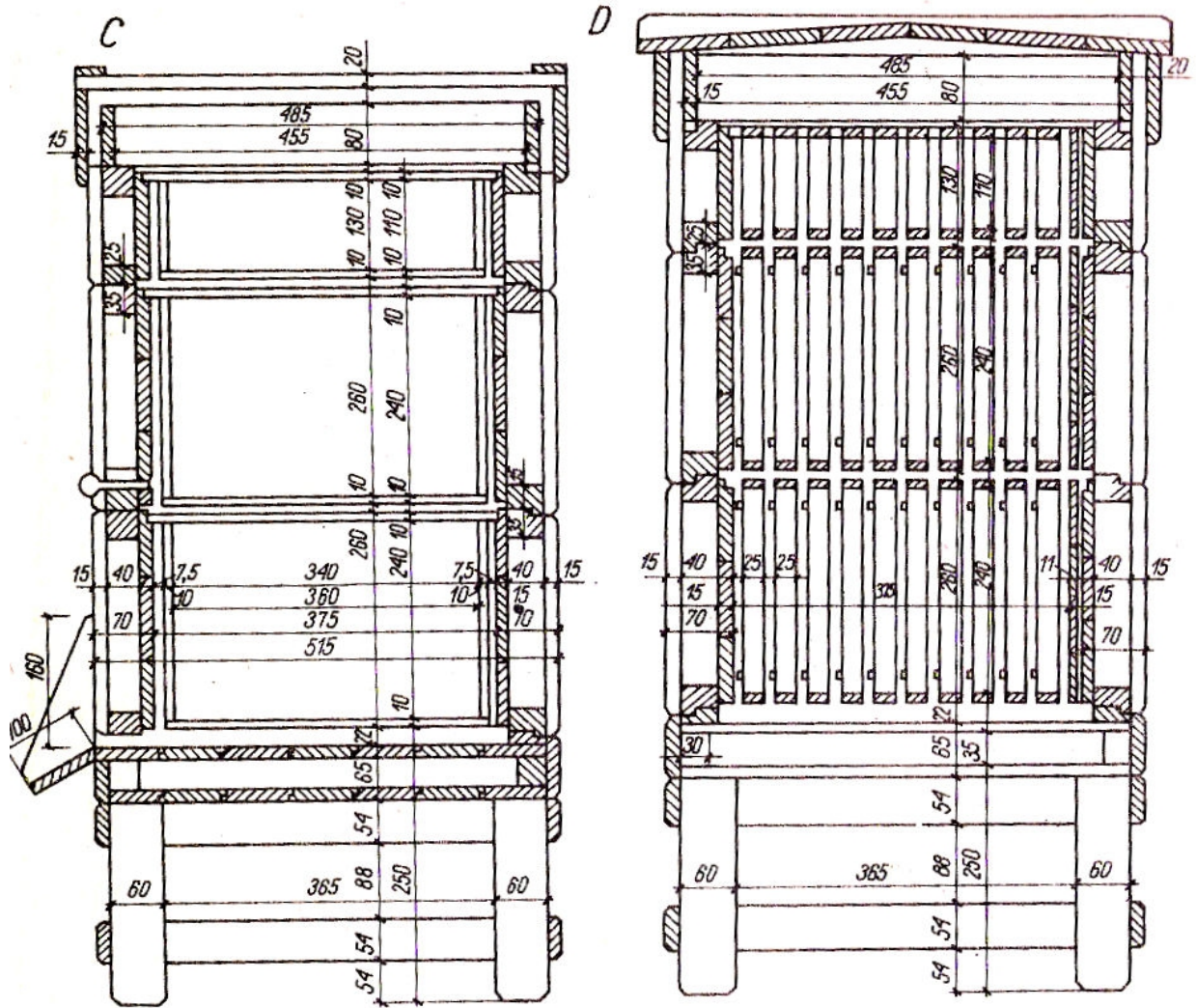
ZAŁĄCZNIK NR 6

KARTA TECHNICZNA PRODUKTU

UI Wielkopolski



ul wielkopolski – widok



Rys. 5. Ul wielkopolski standardowy z drewnianą podstawką: A — widok z przodu, B — widok ściany tylnej z okienkiem do wstawiania ramki, C — przekrój pionowy wzdłuż ramek, D — przekrój pionowy w poprzek ramek

ul wielkopolski – wymiary

ZAŁĄCZNIK NR 8

KARTA TECHNICZNA PRODUKTU

barć kłódowa ozdobna



WIZUALIZACJE



WIDOK OD STRONY UL. KRAKUSA



WIDOK OD STRONY UL. KOŚCIUSZKI



- 1 ŚCIEŻKA EDUKACYJNA
- 2 PLAC REKREACYJNY
- 3 TABLICE INFORMACYJNE
- 4 WZGÓRZE WERONIKI KUMKO

- OZNACZENIA**
- GRANICE OPRACOWANIA
 - OBRZEŻE BETONOWE 8x30cm
 - OBRZEŻE ZE STALI OCYNKOWANEJ 5x300mm
 - NAWIERZCHNIA Z KOSTKI BETONOWEJ PROSTOKĄTNEJ 8x10x20cm
 - NAWIERZCHNIA Z KOSTKI BETONOWEJ TYP TRYLINKA 12x20/34/40cm
 - NAWIERZCHNIA ZWIROWA MINERALNA
 - NAWIERZCHNIA Z GRYSU BAZALTOWEGO
 - MURAWY ŁAKOWO-PARKOWE
 - ŁĄKA KWIETNA
 - RABATY BYLINOWE OZDOBNE
 - ROŚLINY MİDODAJNE
 - RABATY KRZEWIASTE
 - ROŚLINY MİDODAJNE
 - RABATY ROŚLIN JEDNOROCZNYCH
 - ROŚLINY MİDODAJNE
 - DRZEWIA I KRZEWY ISTNIEJĄCE
 - DRZEWIA I KRZEWY ISTNIEJĄCE DO WYCINKI
 - DRZEWIA PROJEKTOWANE
 - ŁAWKA Z OPARCIEM
 - KOSZ NA ŚMIECI
 - TABLICA INFORMACYJNA
 - DONICE
 - ELEMENTY ŚCIEŻKI EDUKACYJNEJ
 - MURKI DO ROZBIÓRKI
 - OPRAWY OŚWIETLENIOWE Z LINIĄ KABLOWĄ WG ODREBNEGO POSTĘPOWANIA ADMINISTRACYJNEGO

INWESTOR:
GMINA MIEJSKA KŁODZKO
 pl. Bolesława Chrobrego 1, 57 - 300 Kłodzko
 tel. +48 (74) 865 46 00
 umkiod@um.klodzko.pl

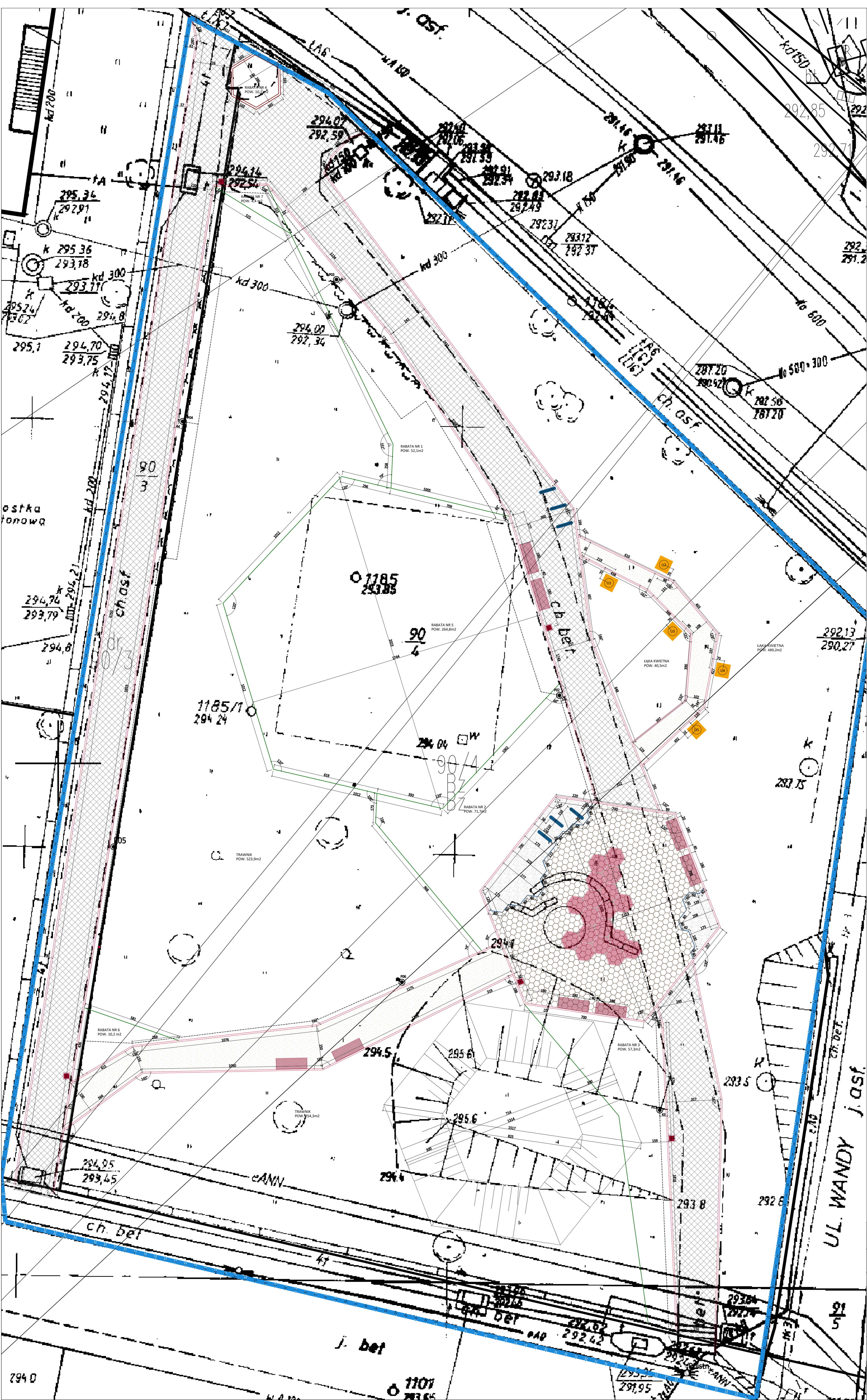
PROJEKTANT:
VERTIGO Margareta Jarczewska
 ul. Jackowskiego 33, 51-681 Wrocław
 TEL/FAX: +48 (71) 3478781
 mobilne: 609 473 093

TEMAT:
 "Budowa, modernizacja, doposażanie miejsc wypoczynku i rekreacji na terenie miasta - zagospodarowanie przestrzeni publicznej - skweru im. Weroniki Kumko w Kłodzku"

OPRACOWANIE:
 "Projekt budowlany zagospodarowania terenu - skwer im. Weroniki Kumko w Kłodzku"

ADRES:
 Kłodzko, ul. Kościuszki
 dz. nr 90/3, 90/4, 89; AM-2
 obręb: 0010 Centrum
 jednostka ewidencyjna: 020802_1 Kłodzko-miasto

ARCHITEKTURA:	NR UPRAWNIEN:	PODPIS:
PROJEKTANT:	mgr inż. arch. Margareta Jarczewska	04/02/DOIA
SPRAWDZAJĄCY:	mgr inż. arch. Maria Macalik	151/78/Wwm
STADIUM:	PW	BRANŻA: ZAGOSPODAROWANIE TERENU
SKALA:	1:200	DATA: 03.2019
TEMAT RYSUNKU:	PROJEKT ZAGOSPODAROWANIA TERENU	
		1



- OZNACZENIA**
- GRANICE OPRACOWANIA
 - OBRZEŻE BETONOWE 8x30cm
 - OBRZEŻE ZE STALI OCYNKOWANEJ 5x300mm
 - OBRZEŻE EKO-BORD UNI 450x60mm
 - PALISADA BETONOWA NOVATOR 11.8x16.75x600mm
 - NAWIERZCHNIA Z KOSTKI BETONOWEJ PROSTOKĄTNEJ 8x10x20cm
 - NAWIERZCHNIA Z KOSTKI BETONOWEJ TYP TYLEKNA 8x20x40cm
 - NAWIERZCHNIA ZWIROWA MINERALNA
 - NAWIERZCHNIA Z GRYSU BAZALTOWEGO

- ŁAWKA Z OPARCIEM
- KOSZ NA ŚMIECI
- TABLICA INFORMACYJNA
- DONICE
- ELEMENTY SZCZĘKI EDUKACYJNEJ UŁE POKAZOWE
- UL LANGSTROTHA
- UL DANANTA
- UL WIELKOPOLSKI
- UL WARSZAWSKI
- BARC KŁODOWA
- OPRAWY OŚWIETLENOWE Z LINIA KABLOWA WGS ODRĘBNEGO POSTĘPOWANIA ADMINISTRACYJNEGO

INWESTOR:
GMINA WIELKA KŁODZKO
pl. Bohaterów Chłopskiego 1, 57-300 Kłodzko
tel. +48 (74) 865 46 00
umk@umk.klodzko.pl

PROJEKTOWY:
VERTIGO Margareta Jarczewska
ul. Jackowskiego 23, 51-861 Wrocław
tel. +48 (71) 707 07 01
mobile: 609 473 990

TEMAT:
Budowa, modernizacja, doposażenie miejsc wypoczynku i rekreacji na terenie miasta - zagospodarowanie przestrzeni publicznej - skwer im. Weroniki Kunko w Kłodzku

OPRACOWANIE:
"Projekt budowlany zagospodarowania terenu - skwer im. Weroniki Kunko w Kłodzku"

ADRES:
Kłodzko, ul. Kosińskiego
dz. nr 903, 904, 95, AM-2
część 0010 Centrum
jednostka ewidencyjna: 020802_1 Kłodzko-miasto

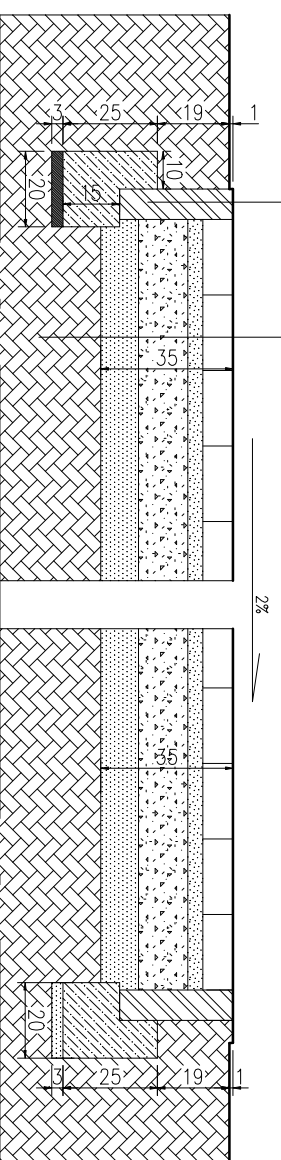
ARCHITEKTURA: mgr inż. arch. Margareta Jarczewska 0402DOA
OPRACOWAŁ: mgr inż. arch. Maria Macalik 15178Wwm

PRACOWNIA: PW ZAGOSPODAROWANIE TERENU
SKALA: 1:100
DATA: 03.2019

TYTUŁ KWADRY: NAWIERZCHNIE - PLAN I TYCZENIE

OBRZEŻE BETONOWE 8x30 CM
ŁAWA Z BETONU C12/15, 20x25 CM
PŁACH KOPANY STABILIZOWANY 3 CM

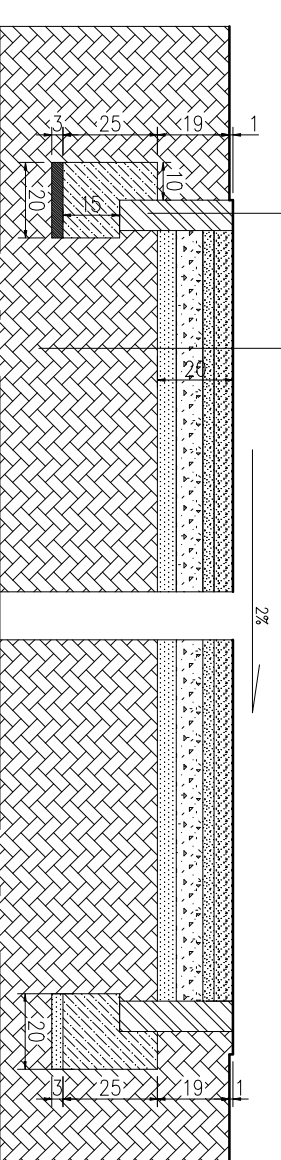
KOSTKA BETONOWA PROSTOKĄTNA 10x20cm 8 CM
(KOLOR ŻÓŁTY)
PODSYPKA CEMENTOWO-PŁASKOWA /1:4/ 4 CM
KILNIEC STABILIZOWANY/Ø 0-31,5 MM/ 13 CM
WARSTWA ODSĄCZAJĄCA Z PIASKU 10 CM



PRZEKRÓJ POPRZECZNY PRZEZ NAWIERZCHNIĘ Z KOSTKI BETONOWEJ (ŚCIEŻKI PIESZE)
/ SKALA 1:20

OB RZEŻE BETONOWE 8x30 CM
ŁAWA Z BETONU C12/15, 20x25 CM
PŁACH KOPANY STABILIZOWANY 3 CM

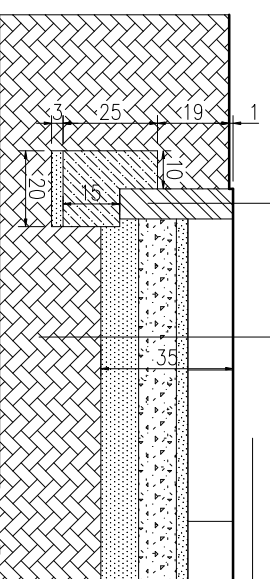
ODSIĘWKI Z PRZEMIAŁU JASNYCH SKAŁ 0/4mm 5 CM
KRUSZYWO ŁAWANE /Ø 0-8 MM/ STAB. MECH. 3 CM
KRUSZYWO ŁAWANE /Ø 0-31,5 MM/ STAB. MECH. 7 CM
WARSTWA ODSĄCZAJĄCA Z PIASKU 5 CM



PRZEKRÓJ POPRZECZNY PRZEZ NAWIERZCHNIĘ ZWIROWĄ MINERALNĄ (ŚCIEŻKI PIESZE I EDUKACYJNE)
/ SKALA 1:20

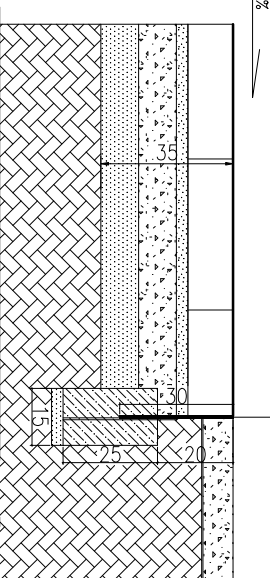
OB RZEŻE BETONOWE 8x30 CM
ŁAWA Z BETONU C12/15, 20x25 CM
PŁACH KOPANY STABILIZOWANY 3 CM

KOSTKA BETONOWA TRYLINKA 20/40/34cm 12 CM
(KOLOR JASNOSZARY)
PODSYPKA CEMENTOWO-PŁASKOWA /1:4/ 3 CM
KILNIEC STABILIZOWANY/Ø 0-31,5 MM/ 10 CM
WARSTWA ODSĄCZAJĄCA Z PIASKU 10 CM



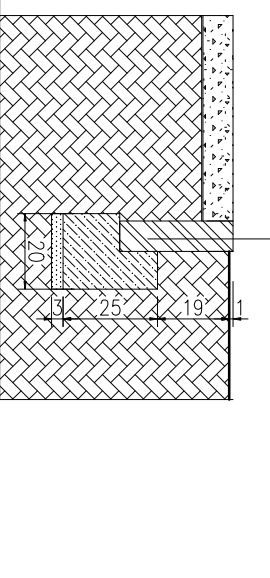
PRĄSKOWNIK 8x300MM - STAL OCYNKOWANA
Z DOPŁAMANNĄI PRĘTAMI Ø10MM, L=300MM (3 SZT./MB)
ŁAWA Z BETONU C12/15, 25x15 CM
PŁACH KOPANY STABILIZOWANY 3 CM

GRYS BAŁALTOWY Ø16/22MM 8CM
KOLOR GRAFITOWY
WŁÓKNIINA SEPARACYJNA



OB RZEŻE BETONOWE 8x30 CM
ŁAWA Z BETONU C12/15, 20x25 CM
PŁACH KOPANY STABILIZOWANY 3 CM

GRYS BAŁALTOWY Ø16/22MM 8CM
KOLOR GRAFITOWY
WŁÓKNIINA SEPARACYJNA



PRZEKRÓJ POPRZECZNY PRZEZ NAWIERZCHNIĘ Z PŁYTKI BETONOWEJ TRYLINKA I NAWIERZCHNIĘ Z GRYSU (PŁAC REKREACYJNY)
/ SKALA 1:20

INWESTOR:
GINIA MIEJSKA KŁODZKO
pl. Bobesława Chrobrego 1, 57 - 300 Kłodzko
tel: +48 (74) 865 46 00
umkiod@um.klodzko.pl

PROJEKTANT:
VERTIGO Margareta Jarczewska
ul. Jaskowskiego 33, 51-661 Wrocław
TEL/FAX +48(71)3470751
mobil: 898 473 088

TEMAT:
"Budowa, modernizacja, doposażenie miejsc wypoczynku i rekreacji na terenie miasta - zagospodarowanie przestrzeni publicznej - skweru im. Wieroniki Kurkio w Kłodzku"

OPRACOWANIE:
"Projekt budowlany zagospodarowania terenu - skwer im. Wieroniki Kurkio w Kłodzku"

ADRES:
Kłodzko, ul. Kościuszki
dz. nr 90/3, 90/4, 89; AM-2
dłupr. 0010 Centrum
jednostka ewidencyjna: 020802_1 Kłodzko-miasto

ARCHITEKTURA: NR UPRAWNIEŃ: POZYS:

PROJEKTANT:
mgr inż. arch. Margareta Jarczewska 04/02/DOJA
SPRAWDZAJĄCY:
mgr inż. arch. Maria Macalik 151/78/Wmm


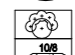




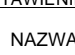
STADIUM: PW BRAZJA: ZAGOSPODAROWANIE TERENU
SKALA: 1:20 DATA: 03.2019

TEMAT PRZEBUDOWY: PRZEKROJE KONSTRUKCYJNE NAWIERZCHNI

UWAGI :

1. Przed przystąpieniem do prac związanych z realizacją projektu należy wszystkie wymiary sprawdzić w naturze. W przypadku stwierdzenia niezgodności należy zwrócić się do projektanta.
2. Teren pod projektowane rośliny należy uporządkować i wyrównać oraz przygotować podłoże zgodnie z częścią opisową projektu.
3. Nie dopuszcza się zmian gatunków i odmian roślin ujętych w niniejszym projekcie bez uzgodnienia z projektantem.
4. Należy zastosować wyłącznie materiał roślinny w I gatunku. Materiał roślinny musi spełniać wymagania jakościowe zgodnie z normami: PN-R67023 - drzewa i krzewy liściaste.
5. Minimalne wielkości sadzonych roślin i wymagania jakościowe według części opisowej projektu.
6. Przed sadzeniem roślin wykonać obrzeże rabat zgodnie z częścią opisową projektu.
7. Nasadzenia roślin należy wykonać wczesną wiosną lub jesienią zgodnie ze sztuką ogrodniczą.
8. Sadzenie krzewów wykonać zgodnie ze sztuką ogrodniczą. Sadząc rośliny należy pozostawić około 5-8 cm na wysłótkowanie.
9. Powierzchnię ziemi pod roślinami wysłótkować korą mieloną - warstwa o miąższości 5-8 cm.
10. Trawnik wykonać siewem zgodnie ze sztuką ogrodniczą z mieszanki traw przeznaczonych na trawnik uniwersalny. Szczegółowe wytyczne według części opisowej projektu.
11. Wszystkie nasadzenia i trawniki należy objąć pielęgnacją gwarancyjną i pogwarancyjną w okresie min. 3 lat. Szczegółowy zakres według części opisowej projektu.

LEGENDA:

-  PROJEKTOWANE DRZEWA
-  PROJEKTOWANE GRUPY KRZEWÓW
NR ROŚLINY / ILOŚĆ ROŚLIN
ROZSTAW SĄDZENIA
-  PROJEKTOWANE RABATY BYLINOWE
-  PROJEKTOWANE TRAWNIKI
-  PROJEKTOWANA ŁĄKA KWIETNA
-  ISTNIEJĄCE DRZEWA I KRZEWY
NUMERY WG INWIDENDROLOGICZNY
-  DRZEWA I KRZEWY DO WYWNIKU
NUMERY WG INWIDENDROLOGICZNY

ZESTAWIENIE ROŚLIN:

NR	NAZWA ŁACIŃSKA	NAZWA POLSKA	ILOŚĆ
DRZEWA			
1	<i>Acer platanoides</i>	klon pospolity	2
2	<i>Cerasus vulgaris</i>	Wiśnia pospolita	3
3	<i>Malus floribunda</i>	Jabłoni kwiecista	4
4	<i>Prunus domestica</i>	Śliwa domowa	2
5	<i>Prunus padus</i>	Czeremcha zwyczajna	4
6	<i>Tilia euclora</i>	lipa krymska	2
KRZEWY			
7	<i>Budleja davidii</i>	budleja Davida	10
8	<i>Chaenomeles japonica</i>	pigwowiec japoński	18
9	<i>Cotoneaster lucidus</i>	irga błyszcząca	8
10	<i>Elaeagnus umbellata</i>	olivnik baldaszkowaty	8
11	<i>Lonicera maackii</i>	suchodrzew Maacka	6
12	<i>Mahonia aquifolium</i>	mahonia pospolita	16
13	<i>Pyracantha coccinea</i> 'Red Cushion'	ognik szkarłatny odm. Red Cushion	20
14	<i>Spirea japonica</i> 'Genpei'	tawuła japońska odm. Genpei	67
15	<i>Staphylea pinnata</i>	kłocozka południowa	4
16	<i>Symphoricarpos albus</i> var. leavigatus	śnieguliczka biała odm. naga	9
BYLINY I PÓLKRZEWY (rabaty - wg rys. nr 5)			
17	<i>Calluna vulgaris</i>	Wrzóz zwyczajny	98
18	<i>Digitalis purpurea</i>	Naparstnica purpurowa	212
19	<i>Echinops ritro</i> 'Veitch's Blue'	Przegorzan pospolity odm. Veitch's Blue	145
20	<i>Erica cinerea</i>	Wrzosec popielaty	95
21	<i>Hypericum perforatum</i>	Dziurawiec zwyczajny	53
22	<i>Hyssopus officinalis</i>	Hyżop lekarski	126
23	<i>Lavandula angustifolia</i>	Lawenda wąskolistna	85
24	<i>Lupinus hybride</i> 'Edelknaben'	łubin ogrodowy odm. Edelknaben	132
25	<i>Monarda didyma</i> 'Craftway Pink'	Pyszogniółka szkarłatna odm. Craftway Pink	96
26	<i>Nepeta x faasseni</i>	Kocimiętka Faassena	110
27	<i>Rudbeckia fulgida</i> sullivantii 'Goldsturm'	Rudbeckia błyskotliwa odm. Goldsturm	100
28	<i>Salvia officinalis</i>	Szałwia lekarska	52
29	<i>Solidago virgaurea</i>	Nawłoc pospolita	78
30	<i>Thymus serpyllum</i>	Macierzanka piaskowa	58
31	<i>Hedera helix</i>	Bluszcz pospolity	513

INWESTOR:

GMINA MIEJSKA KŁODZKO
pl. Bolesława Chrobrego 1, 57 - 300 Kłodzko
tel. +48 (74) 865 46 00
umkłod@um.kłodzko.pl

PROJEKTANT:

VERTIGO Margareta Jarczewska
ul. Jackowskiego 33, 51-661 Wrocław
TEL/FAX +48 (71) 3478751
mobile: 608 473 083

TEMAT:

"Budowa, modernizacja, doposażenie miejsc wypoczynku i rekreacji na terenie miasta - zagospodarowanie przestrzeni publicznej - skweru im. Weroniki Kumko w Kłodzku"

OPRACOWANIE:

"Projekt budowlany zagospodarowania terenu - skwer im. Weroniki Kumko w Kłodzku"

ADRES:

Kłodzko, ul. Kościuszki
dz. nr 90/3, 90/4, 89; AM-2
obręb: 0010 Centrum
jednostka ewidencyjna: 020802_1 Kłodzko-miasto

ARCHITEKTURA:

NR UPRAWNIENIA: _____ PODPIS: _____

PROJEKTANT:

mgr inż. arch. Margareta Jarczewska 04/02/DOIA

SPRAWDZAJĄCY:

mgr inż. arch. Maria Macalik 151/78/Wwm

STADIUM:

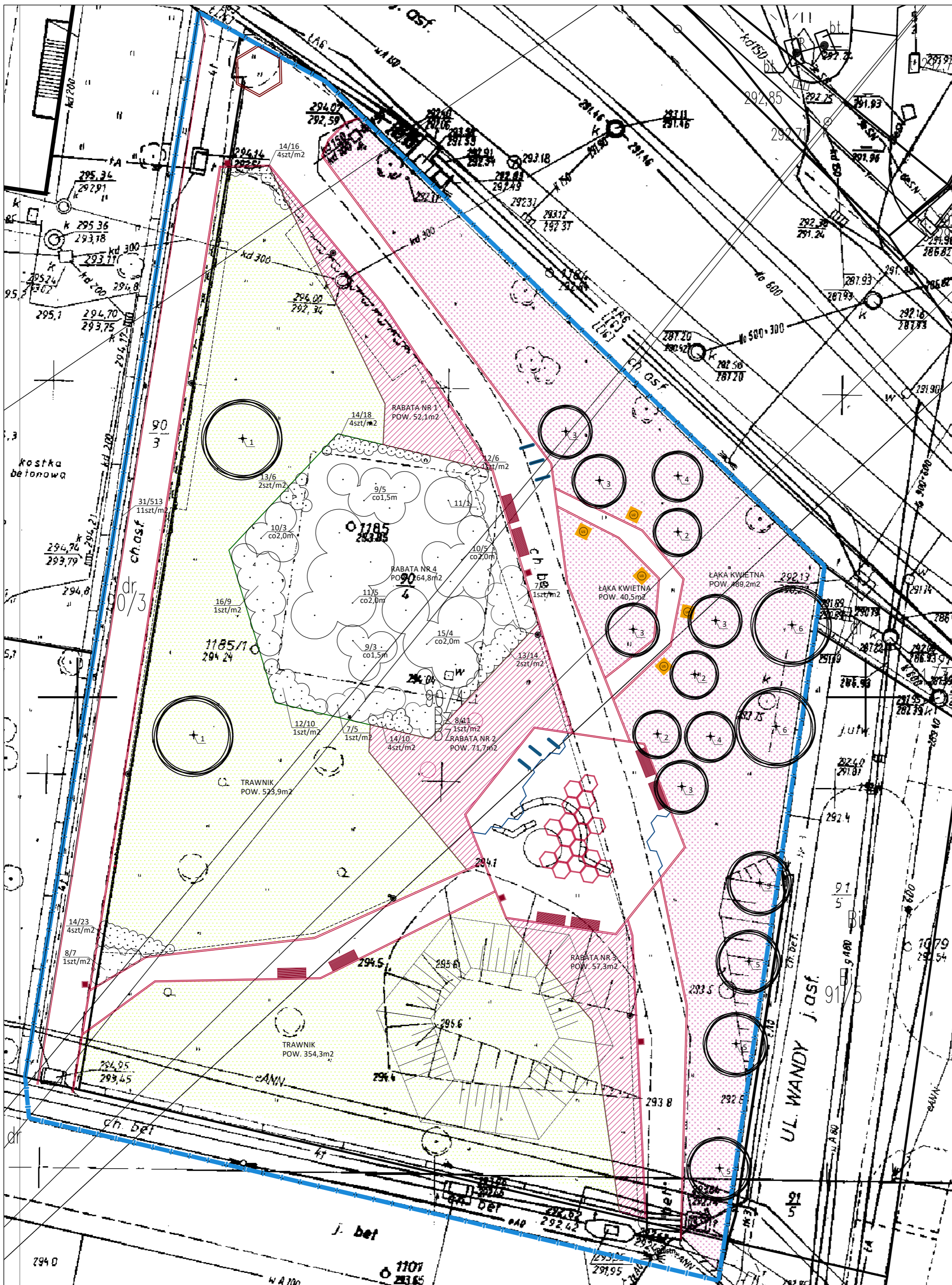
PW BRANŻA: ZAGOSPODAROWANIE TERENU NR RYSUNKU: _____

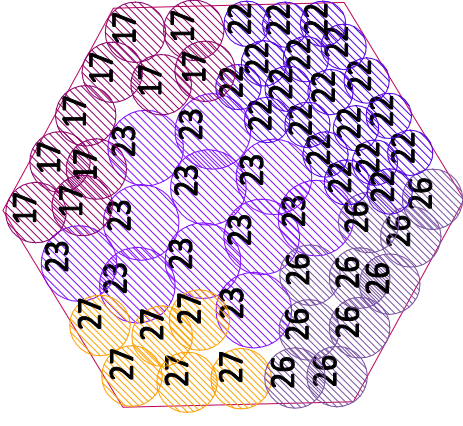
SKALA:

1:100 DATA: 03.2019 4

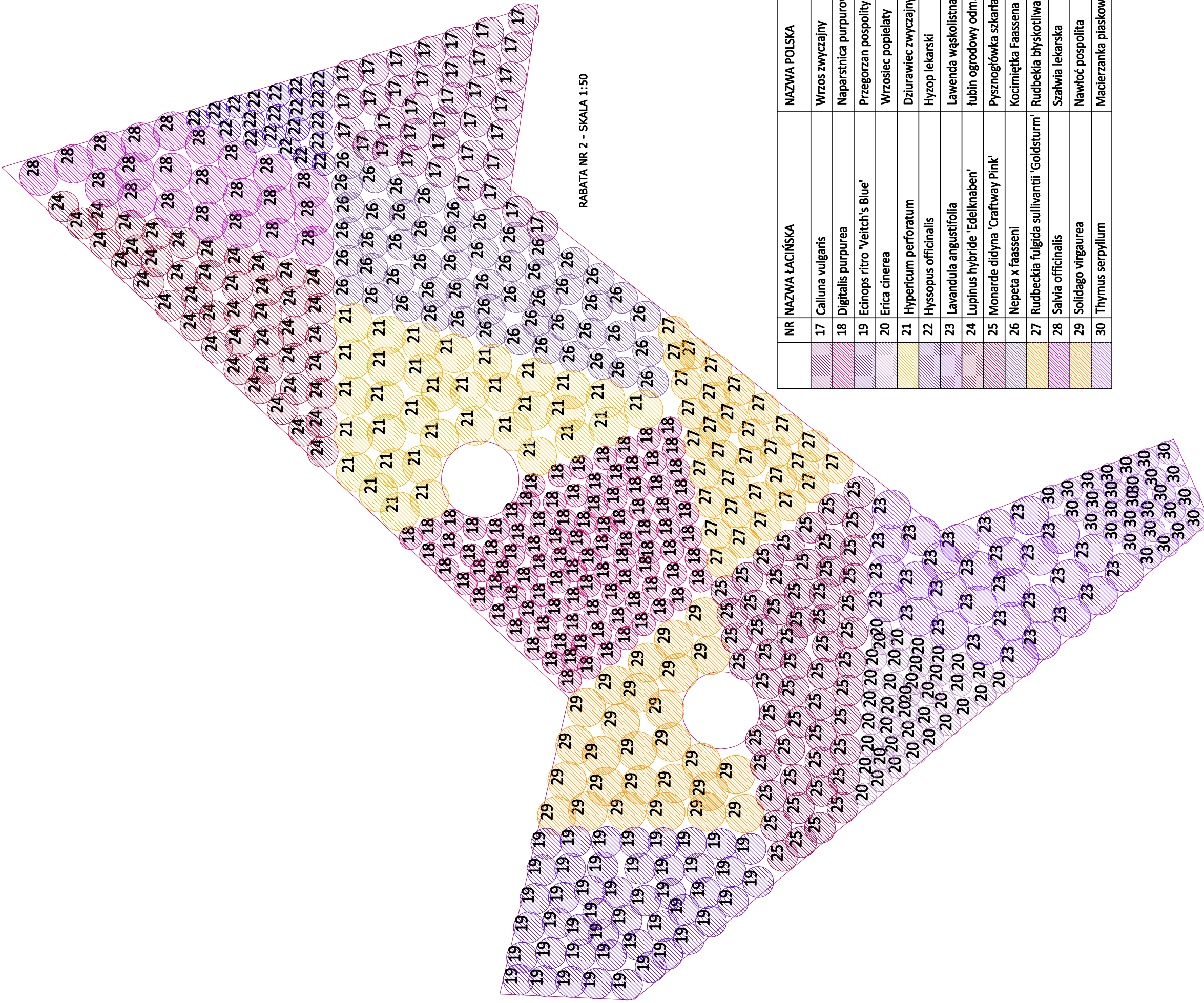
TEMAT RYSUNKU:

PROJEKT SZATY ROŚLINNEJ





RABATA NR 4 - SKALA 1:50



RABATA NR 2 - SKALA 1:50

NR	NAZWA ŁACIŃSKA	NAZWA POLSKA	RABATA NR 1	RABATA NR 2	RABATA NR 3	RABATA NR 4	RAZEM
17	Calluna vulgaris	Wroś zwyczajny	29	36	23	10	98
18	Digitalis purpurea	Naparstnica purpurowa	57	98	57		212
19	Echinops ritro 'Veitch's Blue'	Przegorzan pospolity odm. 'Veitch's Blue'	24	46	75		145
20	Erica cinerea	Wrzosiec popielaty	15	38	42		95
21	Hypericum perforatum	Dziurawiec zwyczajny	6	34	13		53
22	Hyssopus officinalis	Hypp lekarski	28	20	59	19	126
23	Lavandula angustifolia	Lawenda wąskolistna	12	29	33	11	85
24	Lupinus hybride 'Edelknaben'	tubin ogrodowy odm. 'Edelknaben'	35	44	53		132
25	Monarda didyma 'Craftway Pink'	Pyszczogłówka szkarłatna odm. 'Craftway Pink'	19	55	22		96
26	Nepeta x faasseni	Kocimiętka Faassena	21	54	25	10	110
27	Rudbeckia fulgida sullivantii 'Goldsturm'	Rudbeckia blyskotliwa odm. 'Goldsturm'	28	32	34	6	100
28	Salvia officinalis	Szałwia lekarska	15	22	15		52
29	Solidago virgaurea	Nawłoc pospolita	28	27	23		78
30	Thymus serpyllum	Macierzanka piaszkowa	8	28	22		58

INWESTOR:
MIŁOSZA MIEJSKA KŁODZKO
 pl. Bolesława Chrobrego 1, 57 - 300 Kłodzko
 tel. +48 (74) 865 46 00
 umklozko@um.klodzko.pl

PROJEKTANT:
VERTIGO Magdalena Jarczewska
 ul. Wierzyńskiego 11, 51-681 Wrocław
 TEL/FAX +48 (71) 548 97 51
 mobile: 694 474 000

TYTUŁ:
 "Budowa, modernizacja, wyposażenie miejsc wypoczynku i rekreacji na terenie miasta - zagospodarowanie przestrzeni publicznej w składowisku odpadów komunalnych przy ul. Wierzyńskiego w Kłodzku"

OPISOWANIE:
 "Projekt budowlany zagospodarowania terenu - skwer im. Weroniki Kumko w Kłodzku"

ADRES:
 Kłodzko, ul. Kościuszki
 dz. nr 803, 804, 805, 8M-2
 powierzchnia działki: 1000 m²
 jednostka ewidencyjna: 020802_1 Kłodzko-miasto

ARCHITEKTURA:
 im. i nazwisko: POPSIS

PROJEKTOWAŁ: mgr inż. arch. Magdalena Jarczewska 04/02/2014

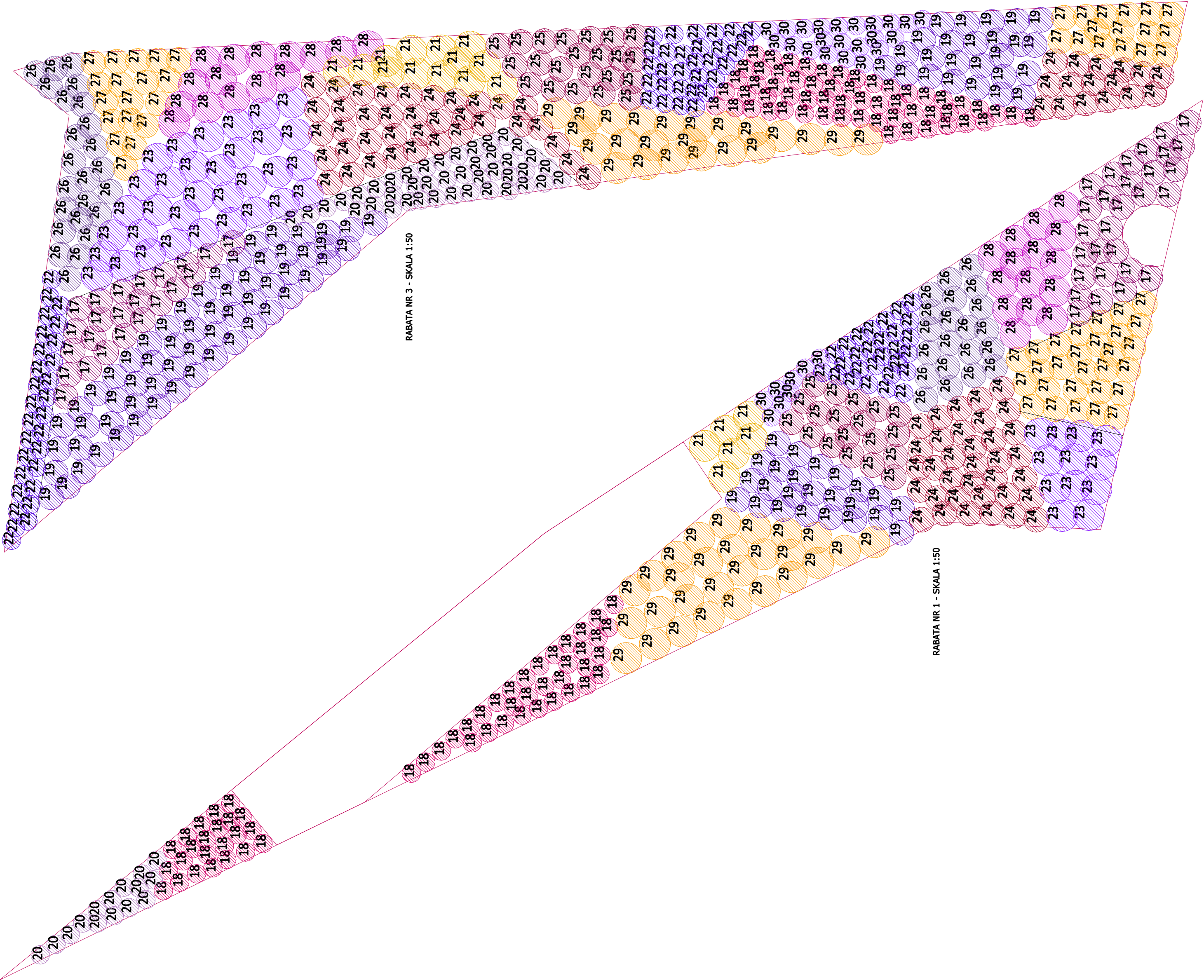
SPRAWDZIŁ: mgr inż. arch. Maria Misałek 15/10/2014

STUDIUM: PW ZAGOSPODAROWANIE TERENU 15/10/2014

SKALA: 1:50 DATA: 03.03.2019

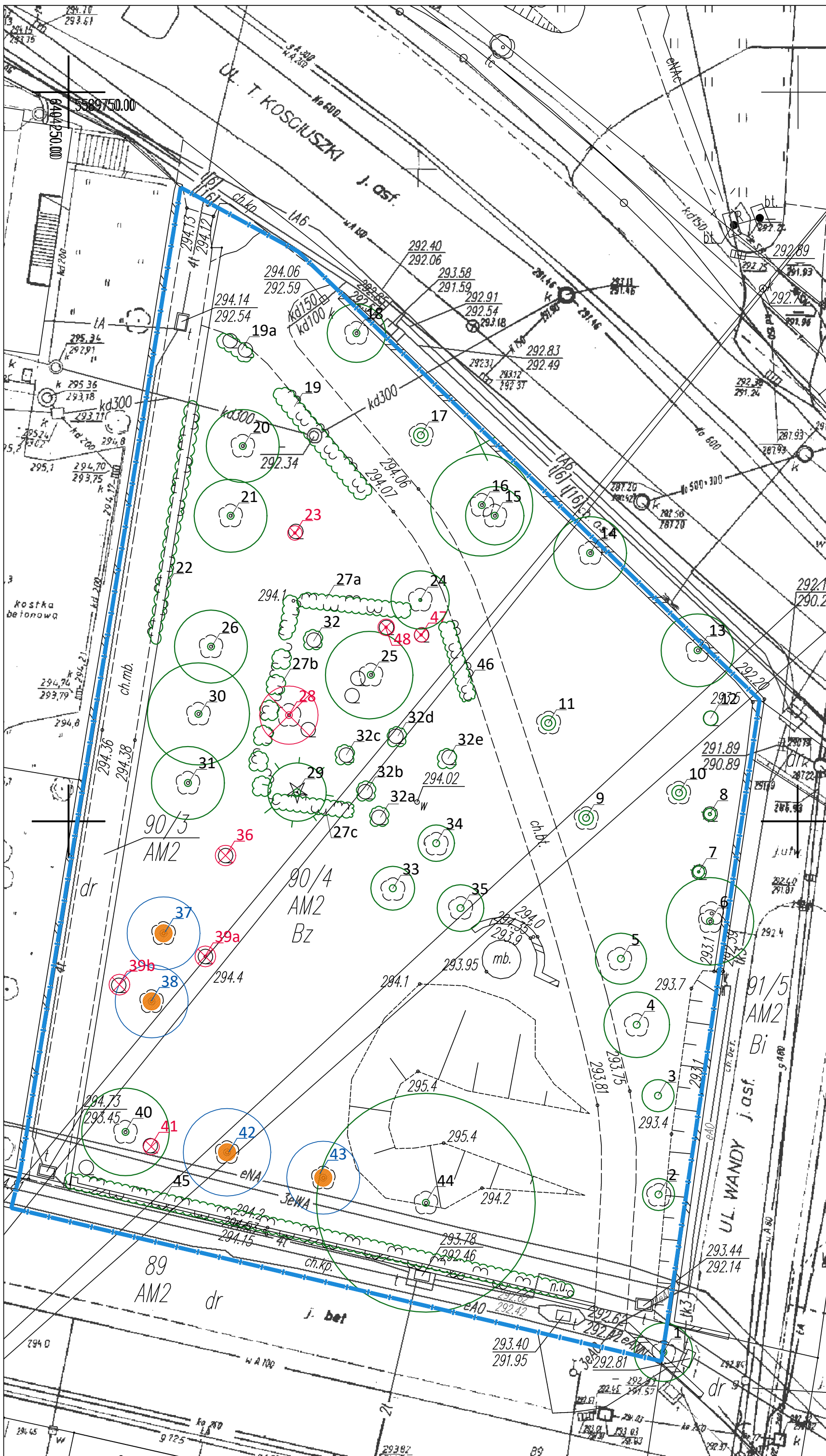
TYTUŁ PRACY: 5

PROJEKT SZCZYTY ROŚLINNEJ - RABATY BYLINOWE



RABATA NR 3 - SKALA 1:50

RABATA NR 1 - SKALA 1:50

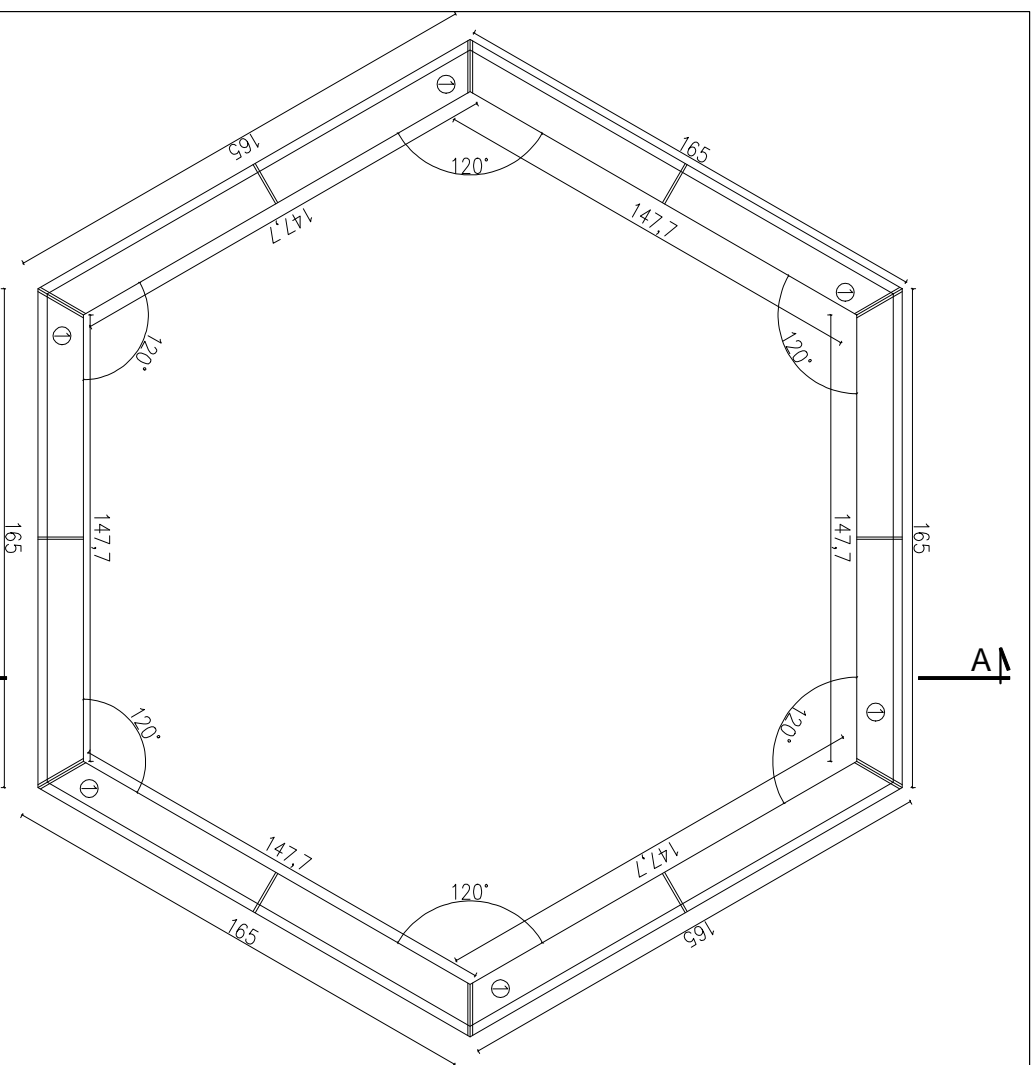


LEGENDA

	GRANICA OPRACOWANIA
	DRZEWA I KRZEWY DO ZACHOWANIA
	DRZEWA DO ZABIEGÓW PIELĘGNACYJNYCH
	DRZEWA I KRZEWY DO WYCINKI

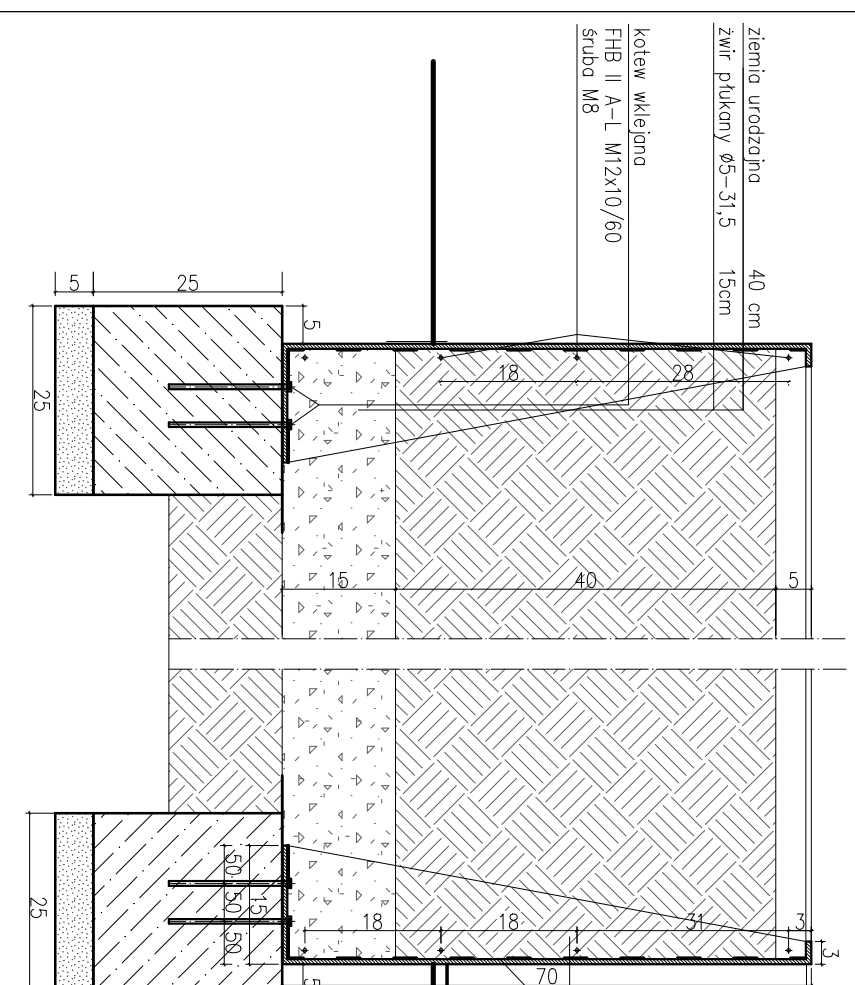
- UWAGI:**
- Gospodarka drzewostanem na podstawie inwentaryzacji opracowanej przez autorkę projektu w marcu 2019 roku.
 - Przed wycinką drzew i krzewów należy na te czynności uzyskać decyzję właściwego organu Gminy zgodnie z ustawą z dnia 16 kwietnia 2004 roku o ochronie przyrody (z późn. zmianami).
 - Na terenach zagospodarowanych drzewa i krzewy przeznaczone do wycinki należy usunąć wraz z karpami korzeniowymi.
 - Zabiegi pielęgnacyjne według części opisowej projektu. Zabiegi winny być wykonane zgodnie ze sztuką ogrodniczą przez wykwalifikowaną firmę.
 - Drzewa i krzewy przeznaczone do zachowania należy zabezpieczyć zgodnie z częścią opisową projektu.

INWESTOR: GMINA MIEJSKA KŁODZKO pl. Bolesława Chrobrego 1, 57 - 300 Kłodzko tel. +48 (74) 865 46 00 umkłod@um.kłodzko.pl		
PROJEKTANT: VERTIGO Margareta Jarczewska ul. Jackowskiego 33, 51-661 Wrocław TEL/FAX +48 (71) 3478751 mobile: 609 473 093		
TEMAT: "Budowa, modernizacja, doposażanie miejsc wypoczynku i rekreacji na terenie miasta - zagospodarowanie przestrzeni publicznej - skweru im. Weroniki Kumko w Kłodzku"		
OPRACOWANIE: "Projekt budowlany zagospodarowania terenu - skwer im. Weroniki Kumko w Kłodzku"		
ADRES: Kłodzko, ul. Kościuski dz. nr 90/3, 90/4, 89; AM-2 obręb: 0010 Centrum jednostka ewidencyjna: 020802_1 Kłodzko-miasto		
ARCHITEKTURA:	NR UPRAWNIENI:	PODPIS:
PROJEKTANT: mgr inż. arch. Margareta Jarczewska 04/02/DOIA		
SPRAWDZAJĄCY: mgr inż. arch. Maria Macalik 151/78/Wwmm		
STADIUM: PW	BRANŻA: ZAGOSPODAROWANIE TERENU	NR RYSUNKU: 6
SKALA: 1:250	DATA: 03.2019	
TEMAT RYSUNKU: GOSPODARKA DRZEWOSTANEM		



DONICA DUZA / RZUT / SKALA 1:25

DONICA DUZA / PRZEKRÓJ / SKALA 1:10



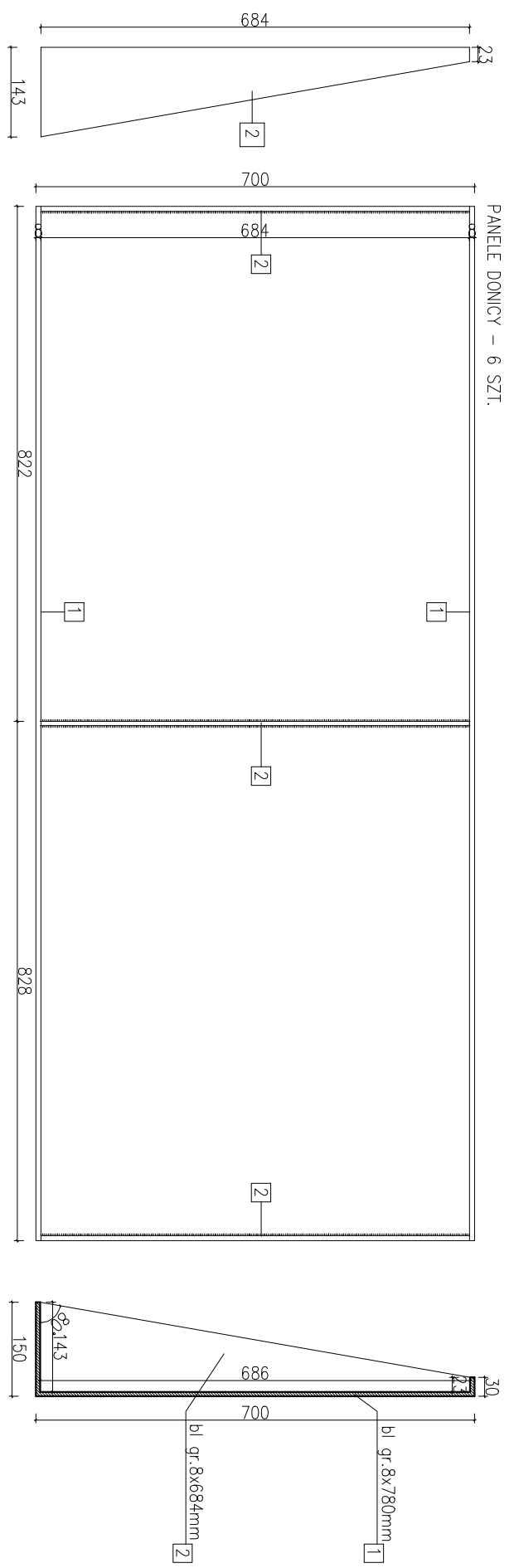
ziemia urodzajna 40 cm
zwir płukany ø5-31,5 15cm
kolew wklejana
FHB II A-L M12x10/60
śruba M8

PANEL DONICY
panel z blochy ciotkowej gr. 7mm
wysokości 60 cm, wym wg zestawienia
kotwiony do tawy betonowej wkrętami,
panele skrećane ze sobą śrubami!

ŻEBRO DONICY
żebro usztywniające,
blocha ciotkowa gr. 7mm
klejona od wewnątrz
2,3(15,0)x58,5 cm,
spawany wewnątrz panela

izolacja
papa termozgrzewalna
2,3(15,0)x58,5 cm,
do paneli

tawa betonowa 25x35cm
beton C20/25
podsyпка piaskowa 5cm



PANEL DONICY / RZUT, WIDOK I PRZEKRÓJ / SKALA 1:10

INWESTOR: GMINA MIEJSKA KŁODZKO pl. Bolesława Chrobrego 1, 57 - 300 Kłodzko tel. +48 (74) 965 46 00 umkldo@um.klodzko.pl	
PROJEKTANT: VERTIGO Margareta Jarczewska ul. Jaskółskiego 33, 51-661 Wrocław TEL/FAX +48 (71) 3478781 mobil: 688 413 088	
TEMAT: "Budowa, modernizacja, doposażenie miejsc wypoczynku i rekreacji na terenie miasta - zagospodarowanie przestrzeni publicznej - skweru im. Wieroniki Kuniko w Kłodzku"	
OPRACOWANIE: "Projekt Budowlany zagospodarowania terenu - skwer im. Wieroniki Kuniko w Kłodzku"	
ADRES: Kłodzko, ul. Kościuszki dz. nr 90/3, 90/4, 89; AM-2 obręb: 0010 Centrum jednostka ewidencyjna: 020802_1 Kłodzko-miasto	NR URZAMIEK:
ARCHITEKTURA:	RODZIM:
PROJEKTANT: mgr inż. arch. Margareta Jarczewska	04/02/DOJA
SPRAWOZDAWCY: mgr inż. arch. Maria Maszalić	15/178/W/m
STACJUM: PW	BRANŻA: ZAGOSPODAROWANIE TERENU
SKALA: 1:25/1:10	DATA: 03.2019
TEMAT RYSUNKU: DONICA DUZA	NR RYSUNKU: 7

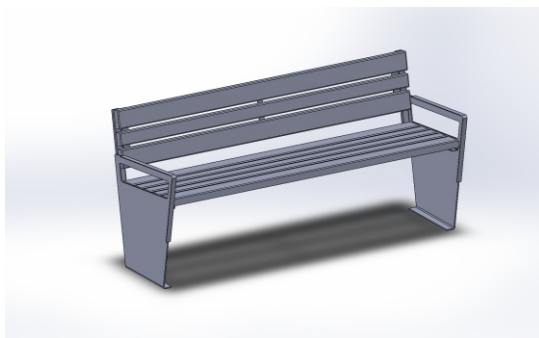
KARTA TECHNICZNA PRODUKTU

Ławka parkowa z oparciem

Ławka wykonana z ze stali czarnej, ocynkowanej, malowanej proszkowo na dowolny kolor z palety RAL. Siedzisko składa się z ośmiu listew z drewna iglastego. Listwy drewniane zabezpieczone są przez warstwę odpowiedniego podkładu. Następnie elementy drewniane malowane są farbą nawierzchniową.

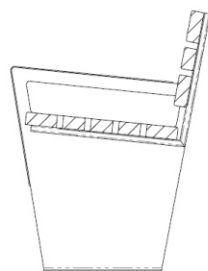
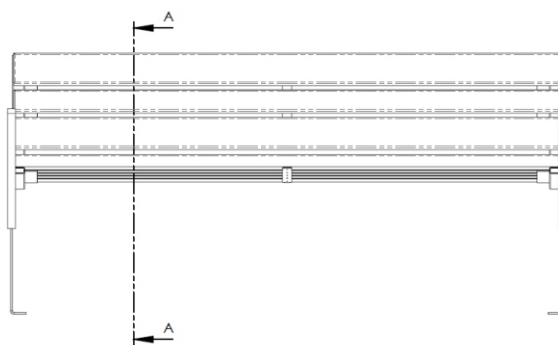
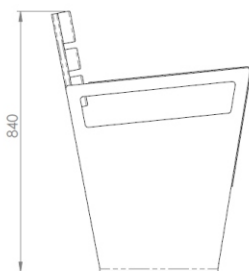
Wybór koloru drewna wg. przesłanego wzornika.

Ławka mocowana do podłoża poprzez zakotwienie do podłoża.

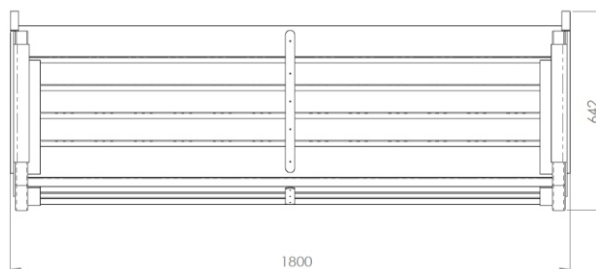


DANE TECHNICZNE:

Stal	czarna
Drewno	iglaste
Waga	48kg
Długość	180cm
Szerokość	64cm
Wysokość	84cm
Sposób mocowania	kotwienie



PRZEKRÓJ A-A
SKALA 1 : 10



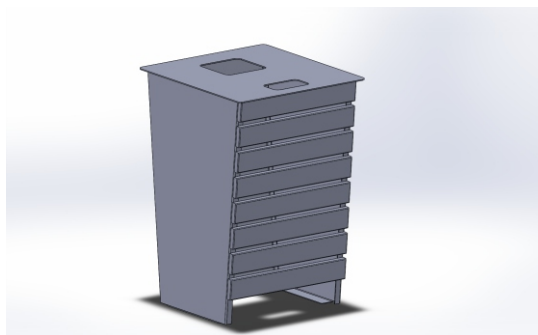
KARTA TECHNICZNA PRODUKTU

Kosz na śmieci

Kosz na śmieci wykonany ze stali czarnej (blachy: min 2mm (obręcz); ocynkowanej, malowanej proszkowo na dowolny kolor z palety RAL.

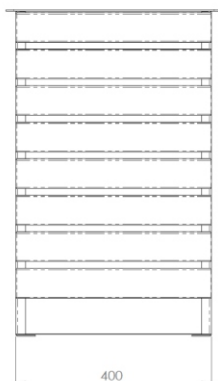
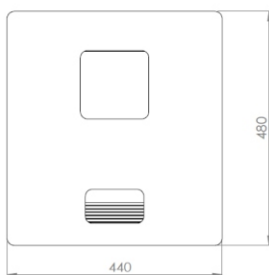
Listwy drewniane zabezpieczone są przez warstwę odpowiedniego podkładu. Następnie elementy drewniane malowane są farbą nawierzchniową. Wybór koloru drewna wg. przesłanego wzornika.

Kosz na śmieci mocowany do podłoża poprzez zakotwienie do podłoża.



DANE TECHNICZNE:

Stal	czarna
Drewno	iglaste
Waga	20kg
Długość	40cm
Szerokość	30cm
Wysokość	66cm
Sposób mocowania	kotwienie





TABLICA INFORMACYJNA

Nr katalogowy: 010216

Kategoria: Tablice i Gabloty

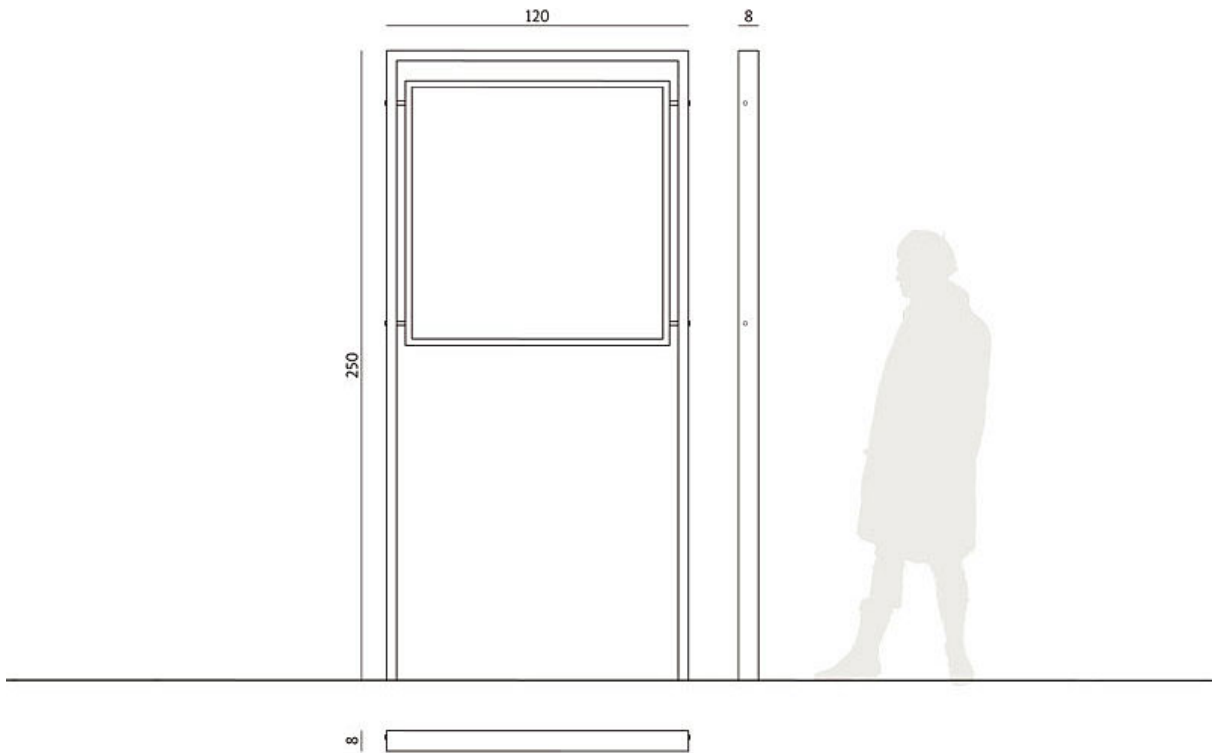
Kolekcja: Kemi

WYMIARY

010216

wysokość:	250 cm
szerokość:	8 cm
długość:	120 cm
pow. ekspozycyjna:	100×100 cm
waga:	ok. 43 kg

RYSUNEK TECHNICZNY



SPOSÓB MONTAŻU

tablica ogłoszeniowa zewnętrzna Kemi jest montowana przez zabetonowanie elementów kotwiących

MATERIAŁY

konstrukcja, tablica: stal lakierowana
pow. ekspozycyjna: płyta MFP-L lakierowana

KOLORYSTYKA



GRAFIT RAL 7021



CZERŃ RAL 9005

DODATKOWE INFORMACJE

możliwość wykonania projektu graficznego i nadruku na część ekspozycyjną tablicy